

Mimari Fikir Projesi Öğrenci Yarışması Üzerine Bir Değerlendirme: Menekşe Kibrit Fabrikası ve Yakın Çevresinin Yeniden Canlandırılması

An Evaluation on the Student Idea of the Architectural Idea Project: Revitalization of the Menekşe Match Factory and Its Surroundings

Feride ÖNAL¹, Özgün ÖZBUDAK²

Özet

Mesleki gelişim, yeni ve güncelin araştırılması için önemli bir mekanizma olan mimari proje yarışmaları, mimarlık eyleminin nitelikli ürün elde etme sürecine de ciddi kazanımlar ve katkılar sağlayan bir kurumdur. Mimarlık üretim ortamı içerisinde yeni düşüncelerin gelişmesine, araştırmalara, söylemlere, açılımlara, özgür ve şeffaf bir ortam hazırlayan mimari proje yarışmaları, mimarlık öğrencilerinin eğitim süreci içinde mesleki gelişimleri için oldukça önemli bir araçtır.

“Etkinlik Noktası 2 Menekşe Kibrit Fabrikası ve Yakın Çevresi Canlandırma” Ulusal Öğrenci Mimari Fikir Projesi yarışması düzenlenerek bu yapının ve kentsel mekânın kent yaşamına yeniden katılarak öğrencilerden fikir üretmeleri, bu sayede kentin geçmişinde önem taşıyan sanayi yapısının yeniden verilen fonksiyonlarla gelecek kuşaklara aktarılarak farkındalığın artırılması amaçlanmıştır. Endüstriyel mirasın korunarak gelecek kuşaklara aktarılabilmesi için yapıların uygun bir işlevle kent yaşamına kazandırılmasının yanında, özgün yapılarının da korunması gerekmektedir.

Anahtar Kelimeler: Menekşe Kibrit Fabrikası, yeniden işlevlendirme, kentsel mekân.

Abstract

Architectural project competitions, which is an important mechanism for professional development, new and up-to-date research, is an institution that provides significant gains and contributions to the process of obtaining qualified products. Architectural project competitions that create new ideas, researches, discourses, expansions and a free and transparent environment within the architecture production environment are an important tool for the professional development of the architectural students in the education process.

Event Point 2 Violet Match Factory and Near Surround Animation in The National Student Architectural Idea Project competition was organized and it was aimed to increase the awareness by transferring this structure and urban space to the future life by reintroducing the urban structure to the future life. In order to protect the industrial heritage for future generations, it is necessary to preserve the structures as well as the original structures. **Keywords:** *Menekşe Match Factory, adaptive reuse, urban space.*

¹ İstanbul Gedik Üniversitesi, Mimarlık Bölümü | feride.onal@gedik.edu.tr

² İstanbul Gedik Üniversitesi, Mimarlık Bölümü | ozgun.ozbudak@gedik.edu.tr

1. Giriş

Mimarlık eyleminin nitelikli ürün elde etme sürecine ciddi kazanımlar ve katkılar sağlayan mimari proje yarışmaları, mimarlık üretim ortamı içerisinde yeni düşüncelerin gelişmesine, araştırmalara, söylemlere, açılımlara, özgür ve şeffaf bir ortam hazırlayan, değerlendirme ve ödüllendirme esasları ile mimarlık disiplininde ayrıcalıklı bir konuma sahiptir. Ayrıca, haksız rekabeti önleyen, nesilleri birbirine yaklaştıran bir fırsat, mimarlık mesleğinin toplum içinde doğru tanıtılabilmesinin ve kamu yararını gözeten tasarımların ortaya konmasının da bir yoludur. Tüm bu nedenlerle, mimar adayının öğrenciliğinin ilk yıllarından başlayarak yarışma kurumu ile tanıştırılması, fiili olarak bu kurumun içinde yer alması ve süreci takip etmesi mesleki gelişimi için oldukça önemlidir. Yarışma sürecinin gereği olarak araştıran, gözlemleyen, mimarlığın iletişim kanallarında bu tür açılımları değerlendirip sürece dahil olmaya çalışan, motivasyonunu mimarlık eğitimine yansıtabilen öğrencilerin, eğitim sürecinde daha başarılı oldukları gözlemlenmektedir. (Önal, vd.2015)

Kurumlar arası öğrenci iletişiminin gelişimine de katkısı olan yarışmalar; aynı zamanda görünür olmaya, rekabet ortamı içinde hem kendi kurumunda hem de kurumlar arası düzeyde tanınır olmaya olanak sağlamaktadır. Farklı kategoriler ve işlevsel kurgulara sahip yarışmaları, öğrenciler için önemli birikim ve deneyimler edinmelerine olanak sağlayan, farklı kentler, farklı eğitim kurumları ve farklı eğitim düzeylerinden gelen mimar adaylarının mesleki deneyimlerinin paylaşıldığı bir platform olarak da düşünmek mümkündür. Bu bağlamda mimarlık eğitimi veren kurumlar açısından öğrenci yarışmalarının rolü ve önemi yadsınamaz bir gerçektir.

Son yıllarda kentlerde nüfus artışı ve teknolojinin gelişimi ile kullanımsız duruma gelen mekanların işlevlendirilmesi ve artan sürdürülebilirlik kavramı ile endüstriyel alanların yeniden işlevlendirilmesi için dönüşüm projeleri gündeme gelmektedir. Bu projelerle endüstriyel mirasın korunarak sürdürülebilirliğinin sağlanması, kent için sosyal ve kültürel bir cazibe merkezi haline gelmesi, iş olanakları tanınması, rekreatif alanlar ve turizm tesisleri tanımlayarak alanların canlandırılması hedeflenmektedir. Endüstriyel mirasın değerlendirilerek sürdürülebilirliğinin sağlanması toplumun kimliğini yaşatma ve gelecek kuşaklara aktarma konusunda en önemli noktalardan biridir (Seçer Kariptaş, 2015).

Bu bağlamda; TMMOB Mimarlar Odası İstanbul Büyükşehir Şubesi Trakya Büyükşehir Bölge Temsilciliği (Bakırköy) tarafından “Etkinlik Noktası 2 Menekşe Kibrit Fabrikası ve Yakın Çevresi Canlandırma” Ulusal Öğrenci Mimari Fikir Projesi Yarışması düzenlenmiştir. Yarışma kapsamında mimarlık öğrencilerinin, özgün işlevini büyük ölçüde yitirmiş ve kullanımsız durumda olan bu tarihi kentsel mekânın yeniden kent yaşamına/mekânına katılarak yaşatılmasına yönelik fikir üretmeleri amaçlanmıştır (Mimarist, 2018).

Endüstri mirası basit mekanik aletlerden geniş üretim tesislerine uzanan ölçekteki fiziksel bütün elemanları kapsayan genel bir kavram olarak ortaya çıkmaktadır. Endüstriyel mirasın kültürel miras olarak kabul edilmesinin önemli nedenlerinden biri de bu yapıların

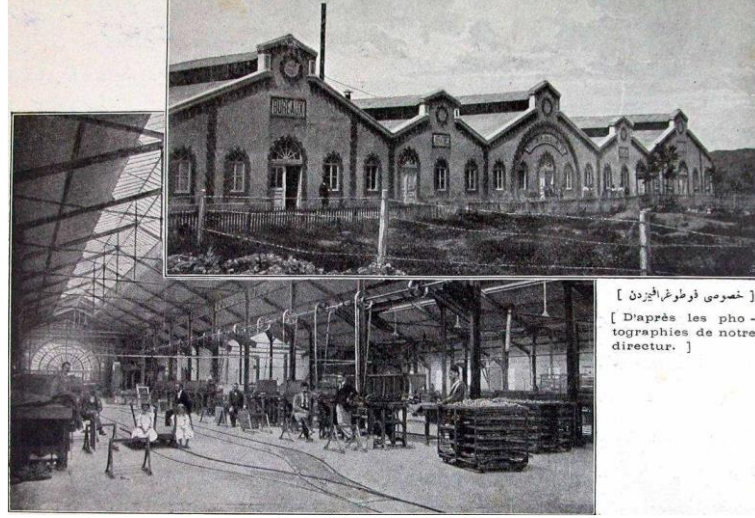
sanat değerlerinin farkına varılmasından dolayıdır. Yapılar kişinin çevre algısında değişime yol açmaktadır. Makineler ve makine benzeri forma sahip mekanlar modern insana tanıdık gelmektedir. Fabrika estetiği kavramı endüstri yapılarının mekanik üretim süreçlerinin belirlediği mekansal oluşumların niteliği olarak ortaya çıkmaktadır. Yeniden işlevlendirme kavramı koruma yaklaşımlarının ekonomik dönüşümlerle birleşiminden ortaya çıkmakta ve bu kavramı yeniden programlama ve yeniden mimari kavramları yönlendirmektedir. Yeniden programlama var olan mekanların yeni işlevlerle kullanımını karşılarken, yeniden mimari kavramı da mimari dilin potansiyelini kullanarak yeni programların ortaya çıkarılmasını karşılamaktadır (Cengizkan,2006).

Devletin hammadde üretimini desteklememesi, üretimde çeşitliliğin azalması ve yerli malı kullanımını teşvik eden faaliyetlerde bulunulmaması gibi nedenlerden dolayı kamuya ait endüstri yapıların terk edilmesi ortaya çıkmıştır. 1980’li yıllara kadar tam kapasite ile işletilen endüstri yapıları yavaş yavaş kapatılmış, bir kısmının da işlevini yitirerek yıkıldığı gözlemlenmektedir. 20. yüzyıl başında 222 adet Avrupa yakasında 33 adet Anadolu yakasında olmak üzere 256 adet fabrika ve imalathanenin 2005 yılına 43’ü ulaşabilmiştir. Kalan bu yapıların bir kısmı işlevini sürdürürken bir kısmı terk edilmiş durumda, bir kısmı da yeniden işlevlendirilerek kullanımdadır (Gül Köksal, 2006).

Günümüzde yanlış koruma çalışmaları nedeniyle endüstri mirasının yok olmalarına yönelik büyük bir tehdit söz konusudur. Çok sayıda sanayi yapısı teknolojinin gelişmesi ve yeni fabrikaların kurulması ile işlevini yitiren bu yapıların endüstrinin tarihi tanıkları olarak kabul edilmesi ile koruma kapsamına girmiştir. Kültürel miras anlayışı endüstri devrimi ile yaşanan kentsel dönüşümlerin kent kimliğini yok etmeye başlaması ile önemsenmeye başlanmış ve zamanla sınırları genişlemiş endüstriyel miras gibi kültürel mirasın yeni boyutu ortaya çıkmıştır. Avrupa endüstriyel kültür mirası kavramının çıkmasında öncülük etmiş ve bu bağlamda sanayi yapılarının kimlik açısından taşıdığı öneme dikkat çekmiştir. Teknolojinin gelişmesi ile her geçen gün yetersiz kalmaya başlayan sanayi yapılarının terk edilmeye başlanması ve bu alanların işlevsiz kalması sonucunda gelen tepkiler bu alanların korunması için yapılan çalışmaları tetiklemiştir (Seçer Kariptaş, 2015).

Yarışma alanı; İstanbul’un Küçükçekmece ilçesi, Küçükçekmece gölünün Marmara denizine açılan ağzındaki doğal sit alanı içindeki kumsal alanında yer almaktadır.³ Alanın içinde yer alan kibrit fabrikası 19. yüzyılın başlarında Osmanlı Kibritleri Anonim Şirketi (Société Anonym des Allumettes Ottomanes) tarafından kurulmuş olup günümüzde işlevini yitirmiş bir durumdadır (Mimarist, 2018).

³ İstanbul Kültür ve Tabiat Varlıklarını Koruma Kurulu’nun 13.11.1976 tarih 9509 karar sayılı ve 15.11.2001 tarih 6226 sayılı kararı ile iç kumsal- dış kumsal doğal sit alanı olarak koruma altına alınmıştır



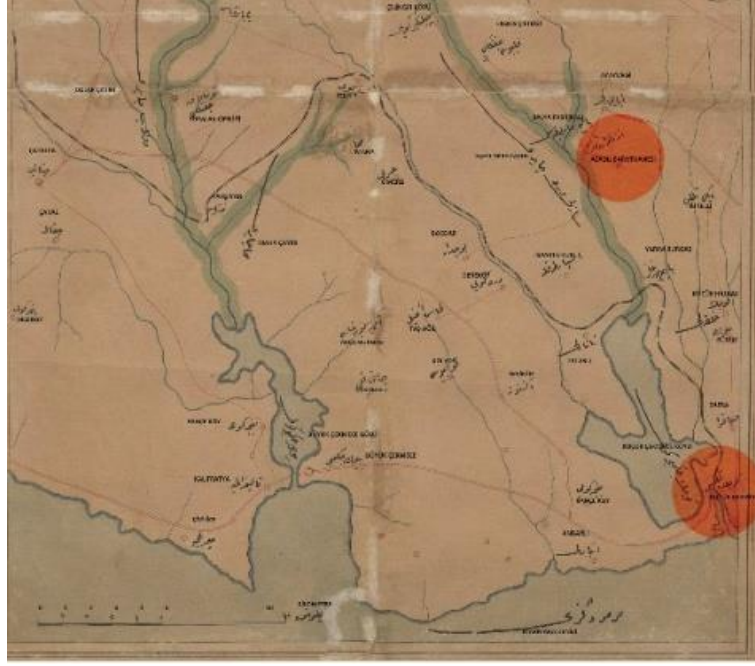
Şekil 1. Fabrika güneydoğu giriş cephesi, Servet-i Fünun Gazetesi, (Erdoğan, 2012)

Yarışma alanı, Küçükçekmece'nin üretim kültürünün ve kimliğinin izlerini taşıyan, ancak bunu günümüz toplumuna tam olarak da sunamayan bir durumdadır. Yarışmacılardan; Kent içindeki kalan sanayi yapılarının yeniden ele alınması ve işlevini yitirmiş yapıların kentin günümüzdeki koşullarına göre işlevlendirilerek kamusal bir mekân olarak yeniden kentsel yaşantıya kazandırılması hedeflenmiştir (Mimarist, 2018).

2. Menekşe Kibrit Fabrikası'nın Yapısı, Tarihte Önemi ve İşlevi

19. yüzyılda Osmanlı devletinde endüstrileşme çalışmalarının en yoğun yaşandığı yer, aynı zamanda devlet gücünün merkezi ve başkent olan İstanbul ve yakın çevresidir. 1850'den itibaren ulaşım ağının var olması nedeniyle kent endüstri merkezi haline gelmiş ve yabancı sermaye ve teknolojisi ile kurulan fabrika sayısı ve türü artmıştır. Günümüzde işlevini yitiren, terk edilen, ihmal ve bilinçsiz onarım ve kararlar ile yapılan yeniden işlevlendirme çalışmaları ile her geçen gün daha da tahrip olmaktadır. Endüstri mirasının gelecek kuşaklara aktarılması, bu yapıları uygun işlevlerle kent yaşantısına katmak ve özgün kimliklerini korumakla sağlanabilmektedir (Gül Köksal, 2006).

Küçükçekmece köprü alanı ve çevresi ilk çağlardan Osmanlı dönemine kadar önemli bir ticaret geçiş alanı olarak işlevini sürdürmüştür. İstanbul'un fethinden sonra bu alanda yapılan camiler, medreseler, hanlar, hamamlar ve çeşmelerle daha önceden Bizans'ı Avrupa'ya bağlayan Via Egnatia isimli bu yol önemli bir konaklama noktası olmuştur. 19. yüzyıla dek İstanbul'un sayfiye semtlerinden biri olarak kullanılmıştır (Mimarist, 2018).



Şekil 2. Azadlı Baruthanesi ile Küçükçekmece Osmanlı Kibritleri Fabrikası (T.C. Başbakanlık Osmanlı Arşivi)

19. yüzyıl Osmanlı Devleti'nde Tanzimat dönemi ile birlikte, ordunun ihtiyacını karşılamak amacıyla devlet fabrikaları kurulmuştur. Yapılan ticari anlaşmalar ve sağlanan kolaylıklar ile fabrikaların kurulmasının kolaylaşması amaçlanmıştır. Yerli yatırımcıların yeterli birikimi olmamasından dolayı ticari anlaşmalarla desteklenen yabancı yatırımcılar piyasada aktif olarak yer almaya başlamıştır. Fransızların İstanbul'da kibrit fabrikası kurma talebi ile Kav ve Kibrit Osmanlı Şirketi kurularak fabrikanın kurulması için çalışmalara başlamışlardır. Kadıköy Çiftelhavuzlar civarında yapınına başlanan fabrika daha sonra içerdiği patlayıcı maddelerin tehlikeli olmasından dolayı Caddebostana taşınmıştır. Burada da aynı sebeplerden dolayı çalışma durdurulmuştur. 18 Ocak 1893 tarihinde Küçükçekmece'de Kibrit fabrikası yapılması için ruhsat alınmıştır. (Erdoğan, 2012).

Küçükçekmece Kibritleri Fabrikası, Osmanlı İmparatorluğu Döneminde, 1893 yılında, yapılan ticaret anlaşmalarının bir sonucu olarak Fransız sermayesiyle inşa edilen bu endüstri yapısı İstanbul'da kurulan ilk kibrit fabrikası olma özelliği taşımaktadır. Kibrit Fabrikası, İstanbul İli, Küçükçekmece İlçesi, Basıncıköy İstanbul Caddesi, İstanbul II Numaralı Kültür ve Tabiat Varlıklarını Koruma Kurulu'nun 27.12.2001 gün 6247 sayılı kararı ile derecesi belirlenen İç-Dış Kumsal Doğal Sit kesiminde kalmakta olup, 4805 ve 2173 parseller'de yer almaktadır. II Numaralı Kültür ve Tabiat Varlıklarını Koruma Kurulunun 27.08.1991 gün 2717 sayılı kararı ile tescil edilmiş ve 20.04.1993 gün 3072 sayılı kararı ile koruma grubu 1. grup olarak belirlenmiştir (Mimarist, 2018).

1898 yılının Mart ayında kurulan, dört büyük daireden oluşan ve üretim olarak iç Pazar gereksinimlerinin yarısını karşılayan döneminin modern fabrikalarından biri olan Osmanlı Kibritleri Fabrikası'nda çoğunluğu kadınlardan oluşan iki yüz işçi ve elli

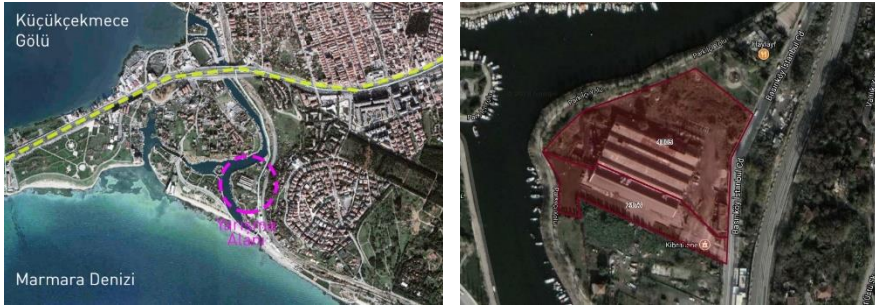
personel çalışmaktaydı. 1900'lü yılların başında fabrikanın üretimine son verilmiştir (Mimarist, 2018)



Şekil 3. Güneydoğu cephesi görünüşü (Erdoğan, 2012)

Yaklaşık 4980 m² (80 m x 63 m) bir alan kaplayan yapı simetrik düzende tasarlanmıştır. İlk inşa edildiğinde birbirine bitişik üç büyük ve bunların aralarında bulunan iki küçük bölümden oluşmakta olduğu bilinmektedir Üretimin sonlanmasıyla âtil duruma düşen yapı, 20. yüzyılın başlarından itibaren farklı mülkiyetlerde, farklı kullanımlarla kısmen değişikliğe uğrayarak günümüze ulaşabilmiştir (Erdoğan, 2012).

3. Etkinlik Noktası 2 Menekşe Kibrit Fabrikası Ve Yakın Çevresi Yeniden Canlandırma Ulusal Öğrenci Mimari Fikir Projesi Yarışması



Şekil 4. Yarışma alanı ve yakın çevresi (Mimarist, 2018)

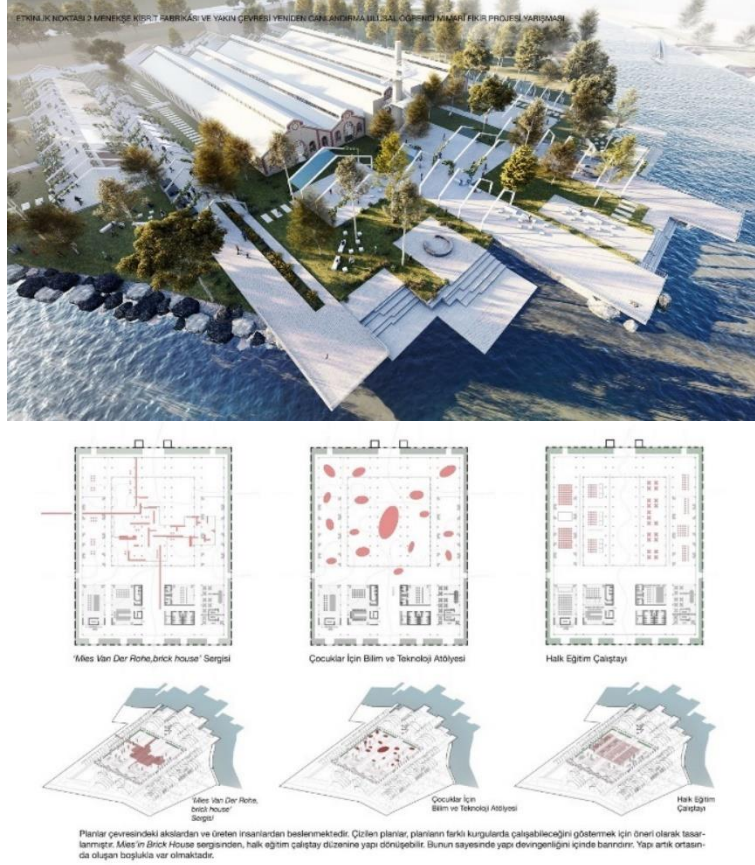
-Yarışmanın Amacı: Endüstriyel miras olan yapılar tek başlarına ele alındıklarında çağın sosyal kültürel yapısını tam olarak yansıtamayabilirler. Bu nedenle yapıların yanında arazi, peyzaj ve yakın çevrenin bütüncül bir bakış açısıyla ele alınarak yeniden işlevlendirildikleri taktirde kültürel kaynak olarak önem kazanmakta ve değerlendirilebilmektedir (Seçer Kariptaş, 2015).

Yarıřmada öğrencilerden beklenen, endüstriyel miras olan Menekşe Kibrit Fabrikası'nın üretim tesisi yapısının yanında yakın çevresinin, su ile ilişkisinin ve peyzajının da ele alınarak yeniden işlevlendirilmesi ve bu sayede kent yaşamına kazandırılarak gelecek kuşaklara aktaracak fikirler üretilmesidir. Bu sayede endüstriyel mirasın kültürel sürdürülebilirliğinin sağlanması amaçlanmıştır. Yeniden işlevlendirilen yapının kent yaşamına katılması sayesinde eski değerinin canlandırılarak ortaya çıkması, okunabilir, görülebilir ve algılanabilir olmasını sağlayacaktır. Geçmiş ile gelecek arasında kurulacak köprü ile kültürel sürekliliğin bu yapı aracılığı ile sağlanması ve bu sürekliliğin gelecek kuşaklara aktarılması amaçlanmıştır.

Yarıřmanın Yöntemi: Yarıřma TMMOB Mimarlar Odası İstanbul Büyükşehir Şubesi Trakya Büyükşehir Bölge Temsilcilięi (Bakırköy) tarafından düzenlenmiş olup ulusal lisans öğrencisi yarıřması olarak organize edilmiştir. Yarıřma dört aşamada eleme gerçekleştirildikten sonra ödül grubu belirlenmiştir.

Tasarımların, yakın çevre ve su ilişkisi, vaziyet planının yeterlilięi, özgün yapıya yeni verilen işlevin uyumu ve uyumsuzluğu, planların çözümü, yakın çevre ile ilişki ve peyzaj kararları, otopark alanlarının konumu ve kamusal kullanım önerileri eleme kriterlerini oluşturmuştur (Mimarist, 2018).

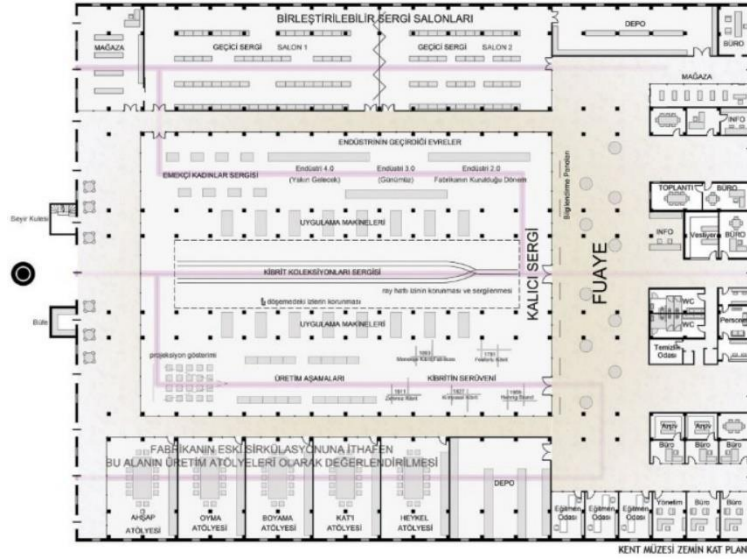
Ödül Alan Projeler: Yarışmada birinci ödül, ikinci ödül ve üçüncü ödül verildikten sonra 5 adet eş mansiyon ödülü ve 6 adet teşvik ödülü verilmiştir.



Şekil 5. Birincilik ödülü alan 116 sıra numaralı projeye ait görsel (Arkitera, 2018)

Çalışma raporunda günümüzde üretim sisteminin değişmesi ile birlikte işlevini yitiren yapının yeni ile çevrelenerek yeniden doğmasının ve öne çıkarılmasının amaçlandığı belirtilmiştir. Yapı iç mekan çözümlerinde servis birimlerinin bir noktada toplanarak esnek işlevler verilen boşluğun oluşturulmasının amaçlandığı belirtilmiştir (Arkitera,2018)

Yarışma jüri raporunda, özgün yapının korunarak esnek mekan önerileri ile yaşatılması, yapının strüktürünün korunarak açık alanlarda da bu tavrın devam ettirilerek açık alanlara yayılması ve kentsel bir bütünlük sağlanması bakımından olumlu bulunduğu, farklı kotlarda mevcut yapı ile kurulan ilişki ve kullenin alanda tanımlanan yaşantıya katılması ve su ile kurulan ilişkinin olumlu bulunduğu belirtilmiştir. Bu nedenlerden dolayı çalışmanın birincilik ödülüne değer bulunduğu belirtilmiştir (Mimarist, 2018).



Şekil 6. İkincilik ödülü alan 17 sıra numaralı projeye ait görsel (Arkitera, 2018)

Çalışma raporunda yapının eski işlevini devam ettirmesi mümkün görülmediği için endüstri mirası olarak tarihteki yerini ve ülkedeki endüstriyel gelişimin anlatılacağı bir kent müzesine dönüştürüldüğü ve yapının her yaş grubuna hitap eden kamusal alanlar tanımlamasının önemli bulunduğu belirtilmiştir (Arkitera, 2018).

Çalışmada alınan kararların yapıya yansımalarının güçlü bir biçimde olduğu, mevcut yapının özgünlüğünün korunurken önerilen açık alanlar ve kamusal mekanların yapı ile bütünlük sağladığının görüldüğü belirtilmiştir. Önerilen esnek kullanım senaryoları ve mevcut yapının iç mekan çözümlenmeleri ve verilen fonksiyonların uyumu olumlu bulunarak bu değerlendirmeler sonucunda çalışmanın ikincilik ödülüne değer bulunduğu jüri raporunda belirtilmiştir (Mimarist, 2018).



Şekil 7. Üçüncülük ödülü alan 62 sıra numaralı projeye ait görsel (Arkitera, 2018)

Çalışma raporunda yapının mimari açıdan özgün haline yaklaştırılarak üretim kimliğini devam ettiren ve tarihi hakkında bilgi veren sergi gibi işlevlerle kullanılması önerilmiştir. Yapının kibrit üretim şemasından esinlenilerek bir dolaşım şeması ile kurgulandığı ve mekanların bu parkur etrafında şekillendirildiği belirtilmiştir (Arkitera, 2018).

Jüri raporunda bütüncül tasarım kurgusu ve yapının özgün durumuna müdahale etmeden çatıda yer yer oluşturulan açıklıklar ve bu açıklıklar ile oluşturulan iç mekandaki zenginliklerin oranlı ve sade çözümler olarak bulunduğu ve bu değerlendirmeler sonucunda çalışmanın üçüncülük ödülüne değer bulunduğu belirtilmiştir (Mimarist, 2018).

6. Sonuç

Çalışmaların raporlarında verilmek istenen tasarım kriterlerinin jüri tarafından seçimlerinde etkili olduğu görülmüştür. Yazılı olarak verilen raporlarda anlatılanların mekana yansıtıldığı çalışmaların ödüllendirildiği görülmüştür.

Yarışmada çalışmalar incelenirken endüstriyel miras olan Menekşe Kibrit Fabrikası için önerilen işlevlerin yapının özgün haline uyumunun elemelerde önem taşıdığı görülmüştür. Verilen fonksiyonun uyumunu yanında yapının yakın çevresinin, kamusal alanların ve peyzajının da yapı ile bütünleşerek bu alanı kent yaşamına yeniden kazandırılmasının ana kriterlerden olduğu görülmektedir.

19. yüzyıl Osmanlı endüstriyel mirasına ait işlevini yitirmiş yapıların yeniden işlevlendirilerek kent yaşamına katılmalarının sağlanması kültürel sürdürülebilirlik adına önem taşımaktadır. Yapılacak işlevlendirme çalışmasının, yapıya ve yakın çevresine uygun olması, bu yapıları yok olmaktan kurtarmakla birlikte endüstri mirası kavramının yaygınlaşmasını da sağlayacağı görülmektedir.

Etkinlik Noktası 2 Menekşe Kibrit Fabrikası Ve Yakın Çevresi Yeniden Canlandırma Ulusal Öğrenci Mimari Fikir Projesi Yarışması'nın da bu amaçları taşıdığı görülmektedir. Öğrencilerin endüstriyel mirasa yeniden işlev yüklerken bu yapıya verilecek işlevin kent yaşamında bulacağı etkinin farkına varılmasının, geçmiş ile gelecek arasında köprü kurulmasının amaçlandığı görülmektedir.

Kaynaklar

Arkitera, 1. Ödül, Menekşe Kibrit Fabrikası ve Yakın Çevresi Yeniden Canlandırma Ulusal Öğrenci Mimari Fikir Projesi Yarışması, <http://www.arkitera.com/proje/9876/1-odul-menekse-kibrit-fabrikasi-ve-yakin-cevresi-yeniden-canlandirma-ulusal-ogrenci-mimari-fikir-projesi-yarismasi>, 03 Ocak 2018.

Arkitera, 2. Ödül, Menekşe Kibrit Fabrikası ve Yakın Çevresi Yeniden Canlandırma Ulusal Öğrenci Mimari Fikir Projesi Yarışması, <http://www.arkitera.com/proje/9926/2-odul-menekse-kibrit-fabrikasi-ve-yakin-cevresi-yeniden-canlandirma-ulusal-ogrenci-mimari-fikir-projesi-yarismasi>, 03 Ocak 2018.

Arkitera, 3. Ödül, Menekşe Kibrit Fabrikası ve Yakın Çevresi Yeniden Canlandırma Ulusal Öğrenci Mimari Fikir Projesi Yarışması, <http://www.arkitera.com/proje/9915/menekse-kibrit-fabrikasi-ve-yakin-cevresi-yeniden-canlandirma-ulusal-ogrenci-mimari-fikir-projesi-yarismasi1>, 03 Ocak 2018.

Cengizkan, M. (2016). Endüstri Yapılarında Yeniden İşlevlendirme: İş'i Biten Endüstri Yapıları Ne İş'e Yarar? TMMOB Mimarlar Odası Ankara Şubesi Dosya 03 Endüstri Mirası.

Erdoğan, D., (2012). Küçükçekmece Osmanlı Kibritleri Fabrikası'nın Endüstri Mirası Olarak Koruma ve Yeniden Kullanım Önerisi, Yüksek Lisans Tezi, MSGSÜ Fen Bilimleri Enstitüsü.

Seçer Karıptaş, F., Edirne Erdiñç, J., Özkazanç Dinçer, B., (2015). Endüstriyel Mirasın Kentlerdeki Kültürel Sürdürülebilirlik Bağlamında İncelenmesi, 2.nd International Sustainable Buildings Symposium Ankara-Türkiye.

Gül Köksal, T., Ahunbay Z. (2006). İstanbul'daki Endüstri Mirası İçin Koruma ve Yeniden Kullanım Önerileri, İtüdergisi/a mimarlık, planlama, tasarım, 5(2).

Mimarist, Menekşe Kibrit Fabrikası ve Yakın Çevresi Yeniden Canlandırma Ulusal Öğrenci Mimari Fikir Projesi Yarışması Şartnamesi, <http://www.mimarist.org/menekse-kibrit-fabrikasi-ve-yakin-cevresi-yeniden-canlandirma-ulusal-ogrenci-mimari-fikir-projesi-yarismasi/>, 03 Ocak 2018.

Mimarist, Menekşe Kibrit Fabrikası ve Yakın Çevresi Yeniden Canlandırma Ulusal Öğrenci Mimari Fikir Projesi Yarışması Raporu, <http://www.mimarist.org/menekse-kibrit-fabrikasi-ve-yakin-cevresi-yeniden-canlandirma-ulusal-ogrenci-mimari-fikir-projesi-yarismasi-sonuclandi/>, 03 Ocak 2018.

Önal, F., Gökmen H., Aysel N. (2015). Öğrenci Yarışmalarının Mimarlık Eğitimindeki Yeri, Bildiri Sunumu, Mimarlık Eğitim Kurultayı,12-13.

T.C. Başbakanlık Osmanlı Arşivi