

## Erzurum Ulu Cami Üzerine Kronolojik Bir Değerlendirme

A Chronological Evaluation of Erzurum Grand Mosque

Merve KASAPOĞLU<sup>1</sup>, Fatma Zehra ÇAKICI<sup>2</sup>

Gönderilme Tarihi: 12.11.2024 - Kabul Tarihi: 16.12.2024

### Özet

Bu çalışmada Erzurum'un en büyük ve en eski camisi olan Ulu Cami'nin geçirdiği onarım ve değişikliklerin ortaya konulması amaçlanmıştır. Tarihi yapı Hicri 575/ Miladi 1179 yılında Saltuklu Beyliği tarafından inşa edilmiş olup 6000 kişilik kapasiteye sahiptir. Erzurum'da Cumhuriyet Caddesi üzerinde, Çifte Minareli Medrese'nin batısında bulunan yapı, 850 yıllık geçmişinde birçok doğal afete, müdahalelere ve değişikliklere maruz kalmıştır. Tarihi cami, Evliya Çelebi ve birçok başka seyyahın notlarına konu olmuştur. Tarihte hastane, cephanelik, depo gibi farklı amaçlar için de kullanılan yapı, farklı tarihlerde gerçekleşen büyük ve yıkıcı depremlerde birçok kez yıkılmış ve restore edilmiştir. Tarihi süreç içerisinde birçok değişikliğe maruz kalan cami, bugün hâlâ kentin en önemli tarihi ve kültürel yapılarından biridir. Çalışma kapsamında mevcut literatür ve arşivler sistematik olarak taranmış, Vakıflar Bölge Müdürlüğünden yapıya ait dokümanlar temin edilmiştir. Bu bağlamda, yapının tarihi süreci kronolojik olarak ortaya konulmuş, yapının mevcut durumu yerinde incelenmiş ve fotoğraflarla desteklenerek belgelenmiştir.

**Anahtar Kelimeler:** Erzurum Ulu Cami, Saltuklu Beyliği, Deprem, Restorasyon, Tarihi yapı.

### Abstract

In this study, it is aimed to reveal the repairs and changes made by the Grand Mosque, which is the largest and oldest mosque in Erzurum. The historical building was built by the Saltuklu principality in Hijri 575/ Gregorian 1179 and has a capacity of six thousand people. Located on Cumhuriyet Street in Erzurum, to the west of Çifte Minareli Madrasa, the building has been exposed to many natural disasters, interventions, and changes in its 850-year history. The historical mosque has been the subject of notes by Evliya Çelebi and many other travellers. The building, which has also been used as a hospital, arsenal, and warehouse in history, has been demolished and restored many times in different earthquakes. The mosque, which lost its originality in the historical process, is still one of the most important buildings of the city today. Within the scope of the study, the existing literature and archives were systematically reviewed, and documents belonging to the structure were obtained from the T.R. Directorate General of Foundations. In this context, the historical process of the building has been revealed chronologically, the current state of the building has been examined on-site and documented with photographs.

**Keywords:** Erzurum Grand Mosque, Saltuklu Principality, Earthquake, Restoration, Historical masonry structure.

**Atıf:** Kasapoğlu, M. ve Çakıcı, F. Z. (2024). Erzurum Ulu Cami üzerine kronolojik bir değerlendirme. *Modular Journal*, 7(1-2), 95-118. <https://doi.org/10.59389/modular.1583925>

<sup>1</sup> Atatürk Üniversitesi, Mimarlık ve Tasarım Fakültesi, mrvkspoglu@gmail.com | ORCID: 0000-0003-4428-8301

<sup>2</sup> Atatürk Üniversitesi, Mimarlık ve Tasarım Fakültesi, fzehracakici@gmail.com | ORCID: 0000-0002-4117-2058

## 1. Giriş

Tarihte Arzı-rum, Arzerum, Erzron, Erzen, Erzen-i Rum, Erzeron olarak da anılan Erzurum şehri, 415 yılında Bizans İmparatoru II. Theodosios döneminde kurulmuştur. Şehrin ilk adı Theodosiopolis olarak bilinmektedir (Kara, 2017; Puşkin, 1836). Yapılan arkeolojik kazılarda bulunan kalıntılara göre şehir, M.Ö. 4000'lere kadar dayanan bir kültür birikimine sahiptir (Zaman vd., 2018). Tarih boyunca Urartular, Persler, Romalılar, Bizanslılar, Araplar, Moğollar, Saltuklular, Selçuklular, Osmanlılar gibi birçok medeniyete ev sahipliği yapan şehir (Kara, 2017), sanat, ilim ve kültür mirası bakımından oldukça zengin ve önemli bir konumda yer almaktadır (Polatoğlu vd., 2022). Bin yıldır Türk-İslam yerleşkelerinden biri olan Erzurum, Asya Türkiye'sinin en önemli kentlerinden biri sayılmıştır (Şekil 1). Kuzeyde Karasu Ovası, güneyde Palandöken Dağları, doğuda Deveboynu Geçidi ve batıda Sakalı Kesik Ovası ile çevrelenmiştir (Zaman vd., 2018). Şehir, denizden yaklaşık 1950 metre yükseklikte yer almaktadır (Karasu vd., 1968). Önemli ulaşım güzergahlarının kesiştiği, askeri ve stratejik açıdan da önemli bir konumda bulunan Erzurum, birçok kez el değiştiren şehirlerden biri olmuştur. 1071 Malazgirt Savaşı'yla, Bizanslıların elinde olan şehir, bir daha kaybedilmemek üzere tekrar Türklerin eline geçmiştir (Şekil 2). Burada Anadolu'da kurulan ilk Türk beyliği 1071-1201 tarihleri arasında hüküm süren Saltuklular olmuştur (Karasu vd., 1968).



**Şekil 1.** (a) Josep P. De Tournefort'un Erzurum Gravürü-1701 (Gündoğdu, 2011),  
(b) Erzurum 1700'ler (Vakıflar Bölge Müdürlüğü Arşivi, 2023)

Günümüzde Erzurum şehir merkezinde yer alan 45 tarihi camiden biri (Ednan vd., 2011), bu dönemde inşa edilen Erzurum Ulu Cami'dir. Tarihte farklı adlandırılmalarıyla Atabek Camii, Cami-i Kebir, Atabey Camii, Ulu Cami olarak bilinen yapı, şehrin en büyük ve en eski camisidir. Cami, Tebriz Kapı semtinde, tarihi Erzurum Kalesi'nin güneyinde, Çifte Minareli Medresenin batısında, Cumhuriyet Caddesi üzerinde bulunmaktadır (Çarbaş vd., 2012; Sağlam, 2021). Yapılış tarihinin Hicri 575/ Miladi 1179 olduğu, Saltukoğullarından Nasirüddin Muhammed tarafından Ebü'l Feth Mehmed'e yaptırıldığı, günümüzde mevcut olmayan bir kitabeden anlaşılmaktadır (Uluçam, 2012; Yurttaş, 2001).



Şekil 2. Osmanlı Dönemi'nde Erzurum Şehir Haritası (Erzurum Arşivi, 2023)

“İslamlaşma sürecinin başlangıcında camiye çevrilen mabetler, kalenin içine yapılan mescitler veya kalenin çok yakınına inşa edilen camiler şehrin ulu camisi sayılmıştır. İslamiyet'in yayılmasıyla birlikte, Cuma Camileri kale dışında ve şehir merkezinde yer almış ve şehrin merkezini oluşturmuştur” (Papuccu, 2023, s. 113). Bu bağlamda, Erzurum Kalesi'nin güneyine inşa edilen Erzurum Ulu Cami de şehrin ilk camisi ve ulu camisidir ve şehrin merkezi bir konumunda yer almaktadır.

Yığma yapım tekniğiyle inşa edilen ve yaklaşık 850 yıllık tarihi geçmişine sahip olan cami yüzyıllar boyunca birçok değişikliğe maruz kalmıştır. Yapının inşa edildiği günden bugüne kadar birçok deprem ve savaş meydana gelmiştir. Depremler ve savaşlar yapıyı olumsuz etkileyen en önemli faktörler olmuştur. Bu bağlamda tarihi cami, farklı zamanlarda birçok kez hasar görmüş, yıkımlar yaşamış, onarım görmüş ve farklı işlevler için kullanılmıştır. Onarımların birçoğunda yapının mevcut durumundan farklı yapı malzemeleri ve yapım teknikleri kullanılmıştır. Dolayısıyla yapıldığı dönemden günümüze kadar geçen süreç içerisinde yapı orijinal hâlden oldukça uzaklaşmıştır.

Bu çalışmada kentin önemli stratejik noktasında bulunan, tarihi ve kültürel öneme sahip Erzurum Ulu Cami, mevcut literatür ve arşiv belgeleri ışığında incelenmiş, yapının yüzyıllar boyunca maruz kaldığı onarım ve değişiklikler kronolojik sırayla bir araya getirilmiştir. Mülkiyeti Vakıflar Genel Müdürlüğüne ait olan yapının rölöve, restitüsyon ve restorasyon projeleri Erzurum Vakıflar Bölge Müdürlüğünden temin edilmiştir. Saha çalışmaları yapılarak yapının mevcut durumu yerinde incelenmiş ve görsel olarak belgelenmiştir. Sonuç ve öneriler bölümünde, yapının geçirdiği değişiklikler ve mevcut durumu göz önünde bulundurularak bir değerlendirme sunulmuştur. Bu çalışmayla, yapının tarihi süreci kapsamlı bir şekilde belgelenerek, literatüre katkı sağlaması ve bununla beraber tarihi camiye ilişkin alınacak müdahale kararlarına rehberlik etmesi amaçlanmaktadır.

## 2. Araştırmanın Yöntemi

Bu çalışmada 850 yıllık tarihi ve kültürel geçmişine sahip olan Erzurum Ulu Cami'nin tarihi süreci belgeler ışığında ele alınmıştır. Çalışma kapsamında ilk olarak literatür dijital platformda detaylı olarak araştırılmıştır. Bu aşamada yapıya ait bilgiler sınırlı olarak elde edilmiştir. İkinci aşamada Atatürk Üniversitesine ait kütüphanedeki konu hakkında basılı kaynaklar incelenmiştir. Ulu Cami'nin 1992 yılı ve sonrasındaki onarım süreçlerinde yer alan Vakıflar

Bölge Müdürlüğü uzman personeli ile görüşmeler yapılmış, yapı hakkında sözlü bilgiler edinilmiştir. Ulu Cami'nin geçmişine ait daha kapsamlı bilgi edinmek amacıyla Erzurum Vakıflar Bölge Müdürlüğü arşivi, Erzurum arşivi, Atatürk Üniversitesine ait arşiv, Salt Araştırma Arşivi ve 2. Abdulhamit Arşivi detaylı olarak incelenmiştir. Erzurum Vakıflar Bölge Müdürlüğünden yapıya ait son dönemde onaylanan rölöve, restitüsyon ve restorasyon projeleri ile raporları, fotoğrafları ve ilgili dokümanlar temin edilmiştir. Elde edilen tüm bilgiler karşılaştırmalı olarak değerlendirilmiş, analiz edilmiş ve yapının geçirdiği onarım ve değişiklikler kronolojik olarak bir araya getirilmiştir. Saha çalışmaları sırasında tarihi cami yerinde incelenmiş, mevcut durumu ortaya konulmuştur.

Çalışma, öncelikli olarak arşiv taramaları ve literatür incelemelerine dayanarak hazırlanmıştır. Çalışma kapsamında yer alan görüşmeler 2019 yılında gerçekleştirilmiştir. Bu nedenle çalışma için etik kurul onayı gerekmemektedir.

### 3. Tarih Boyunca Erzurum Ulu Cami

Erzurum Ulu Cami yüzyıllar boyunca depremler, savaşlar, zamana bağlı yapısal problemler, bakımsızlık vb. nedenlerle birçok kez hasar görmüş, bu bağlamda yapı sürekli müdahalelere ve değişikliğe maruz kalmıştır. Farklı kaynaklarda yapı hakkında bilgi verici nitelikte olan kitabelerin varlığından söz edilmektedir ancak bunlardan sadece bir kısmı günümüze ulaşabilmiştir. Farklı dönemlerde yapıyı ziyaret eden yerli ve yabancı seyyahlara ait raporlar bulunmaktadır. Ancak bu bilgiler ışığında yapının tarihi geçmişi, araştırmacılar tarafından farklı yorumlanmış ve ortak bir görüş birliğine varılamamıştır. Mevcut kaynaklar 850 yıllık bir geçmişi ve beraberinde meydana gelmiş birçok değişikliği açıklayacak nitelikte değildir. Farklı arşivlerden elde edilen fotoğraflar, yapının maruz kaldığı değişikliklere yönelik bir fikir oluşturmaktadır ancak bazı görsellerin tarihlerine yönelik net bilgi edinilememiştir. Bu kapsamda farklı kaynaklar ışığında analizler yapılarak yapının geçmişine dair kronolojik bir sıralama oluşturulmuş, tarihlenemeyen eski fotoğraflar ise kategorilendirilerek sunulmuştur.

#### 3.1. Camiye Ait Kronolojik Bir Sıralama

##### *Caminin İnşası / 1179*

Erzurum Ulu Cami'nin yapılış tarihi günümüzde mevcut olmayan ancak birçok farklı kaynakta belirtilen bir kitabeden anlaşılmaktadır (Yurttaş, 2001). İngiliz Seyyah Lynch tarafından yazılan, *Armenia, Travels and Studies* (Ermenistan, Seyahatler ve Çalışmalar) (1901) adlı eserde, Lynch Ulu Cami'nin Hicri 575 ve Miladi 1179'da Muhammed el-Fetih tarafından yaptırıldığını ifade eden tarihi bir kitabe gördüğünü belirtmektedir. Mehmet Nusret tarafından yazılan, *Erzurum Tarihçesi* (2010; s. 55) adlı eserde de bu kitabenin varlığından söz edilmiş ve kitabede yer alan ibare şu şekilde belirtilmiştir:

“Bennâ el-mescidü'l-câmi el-melikü'l-âlimü'l-âbid Ebu'l-Feth Muhammed. Sene hamse ve seb'ine ve hamse-mi'e” (Bu cami Eb'ul Feth Muhammed tarafından H. 575 – M. 1179'da yaptırıldı).

### ***Camiye Ait Bir Onarım ve Mukarnaslı Tonoz / 1290-1315***

Erzurum, 1290-1315 tarihleri arasında yoğun imar faaliyetlerine tanık olmuştur. 1310 yılında inşa edilen Yakutiye Medresesi'ne ait tonozla, yapıya ait mukarnaslı tonozun benzerlik göstermesi, bu tonozun bu yıllar arasında yapıldığına işaret etmektedir (Arık, 1969; Eskici vd. 2006; Karamağaralı, 1981).

### ***Camiye Ait Bir Onarım / 1619***

Tarihi Ulu Cami Hicri 1029 ve Miladi 1619'da Nasuh Paşazade Hüseyin tarafından onarılmıştır (Beygu, 1936).

### ***Caminin Erzak Ambarı Olarak Kullanılması / 1635***

1635 yılında IV. Murat komutasında gerçekleşen Revan Kuşatması'nda Ulu Cami erzak ambarı olarak kullanılmıştır (Başar, 1977; Konyalı, 1960).

### ***Camiye Ait Bir Onarım / 1639***

1639 yılında Nasuh Paşazade Hüseyin Paşa tarafından tarihi cami onarılmıştır. Onarıma seyyah Evliya Çelebi'nin de şahit olduğu bilinmektedir (Yurttaş vd., 2008). Bu yıla ait tamir kitabesinde camiden Atabek Cami olarak bahsedilmiştir (Konyalı, 1960).

Bu onarımdan kısa bir süre sonra (1640 yıllarında), Erzurum'da görev yapan Evliya Çelebi, Seyahatname adlı eserinde, ziyaret ettiği Ulu Cami hakkında aşağıdaki sözlere yer vermiştir:

“Evvela cümleden kadim Ulucami: Tebriz kapusunun iç yüzünde tar(z)-ı kadim, toprak örtülü bir minareli Akçakoyunlu padişahları binasıdır. Tulen ve arzen ikişer yüz adım cami'-i kesirdir. Minberi ve mihrabı tarz-ı kadimdir. İçinde ale't-tertib dizilmiş iki yüz aded çam direkler üzre yine çam kirişlerdir. Kargir kubbe değildir. ....” (Çelebi, 1314; akt. Karamağaralı, 1981; s. 143-144) ifadesinde caminin toprak damlı (Şekil 4), 1 minareli, enine ve boyuna ölçüldüğünde 200 adım olan, eski tarzda minber ve mihrabı ile 200 adet ağaç direk ve kiriş üzerine inşa edilen bir yapı olduğu belirtilmektedir. Yine orijinali taş yığma yapı olarak bilinen caminin, orijinalinde ahşap direkli bir cami olabileceği eserde yer alan ifadelerden anlaşılmaktadır.

### ***Camiye Ait Bir Onarım ve Kırlangıç Kubbe / 1787***

Küçükkuşurlu tarafından yazılan, *Erzurum Camileri Medreseleri Kütüphaneleri* (2020) adlı eserde yapının 1787 yılında onarım gördüğü belirtilmiştir. Ayrıca günümüzde yapıya ait ahşap kırlangıç kubbenin bu tarihte inşa edilmiş olabileceği ifade edilmiştir (Küçükkuşurlu, 2020). Karamağaralı'nın Erzurum Ulu Cami (1981; s.145) adlı eserinde bu bilgi doğrulanmış, kubbe üzerinde “sene 1202” (M.1787) ifadesinin yer aldığı belirtilmiştir.

### ***Camiye Ait Bir Onarım / 1826***

1826 yılında tarihi cami Nazırı Ali Efendi tarafından onarılmıştır (Yurttaş, 2001). Bu yıla ait kitabede caminin güneye bakan (mihrabın bulunduğu) duvarının tamir edildiği belirtilmektedir (Konyalı, 1960).

### ***Deprem / 1843***

Erzurum'da 1843 yılında büyüklüğü hakkında bilgi edinilemeyen ancak birçok yapının yıkılmasına sebep olan büyük bir deprem meydana gelmiştir (Yapıcı, 2015). Ulu Cami de depremde zarar gören yapılar arasındadır. Yapının minaresi yıkılmış, daha sonra tekrar yapılmıştır (Küçükkuşurlu, 2020).

### ***Deprem / 1852***

Erzurum'da 1852 yılında tahminen 7,3 büyüklüğünde bir deprem meydana gelmiştir (TMMOB Jeoloji Mühendisleri Odası, 2021). Birçok yapı bu depremde zarar görmüş, camilerin bir kısmı yıkılma tehlikesi ile karşı karşıya gelmiştir. Ulu Cami de depremde dolayı yıkılmak üzere olan camilerden biri olmuştur. Minaresi büyük oranda hasar görmüş, sonradan düşmüştür (Tozlu, 1996). Mihrap önündeki mevcut kubbe büyük ihtimalle bu depremde yıkılmıştır (Konyalı, 1960).

### ***Camiye Ait Bir Onarım ve Kırlangıç Kubbe / 1858***

1858 yılında Ulu Cami İbrahim Edhem Paşa tarafından onarılmıştır (Konyalı, 1960). Yapıya ait kırlangıç kubbe üzerinde H. 1202 (M. 1787) ve H. 1275 (M. 1858) tarihleri yer almaktadır. Buna göre kubbenin 1787 yılında yapıldığı ve 1858 yılında tamir edildiği düşünülmektedir (Karamağaralı, 1981).

### ***Deprem / 1859***

Erzurum'da 1859 yılında 6,1 büyüklüğünde bir deprem daha meydana gelmiştir (BilgiPedia, 2010). Bu depremde birçok tarihi yapı tahrip olmuştur (Yapıcı, 2015). Ulu Cami de bu depremde hasar alan yapılardan biri olmuştur. Camiye ait dört duvar, bazı kubbe ve kemerler yıkılmıştır (Küçükkuşurlu, 2020).

### ***Camiye Ait Bir Onarım / 1860***

1860 yılında Ulu Cami İbrahim Edhem Paşa tarafından onarılmıştır (Konyalı, 1960). Caminin onarımına ait kitabe, doğu cephesine ait ilk kapının üzerinde bulunmaktadır (İsmailoğlu vd., 2021; Yurttaş, 2001).

### ***Caminin Hastane Olarak Kullanılması / 1877-1878***

Ulu Cami 1877-78 yıllarında gerçekleşen ve 93 Harbi olarak anılan Osmanlı-Rus savaşı sırasında hastane olarak kullanılmıştır (Küçükkuşurlu, 2020).

### ***Deprem / 1901***

1901 yılında Erzurum’da meydana gelen 6,1 büyüklüğündeki depremde Ulu Camî de dahil olmak üzere bütün camiler zarar görmüştür (Özger, 2023).

### ***I. Dünya Savaşı / 1914-1918***

Tarihi cami I. Dünya Savaşı’nda hastane olarak kullanılmıştır (Özdemir, 2006). Ayrıca depo olarak kullanılmış, gelen yardımlar burada toplanıp askeri bölgelere dağıtılmıştır (Zeynal, 2023).

### ***Caminin Cephanelik Olarak Kullanılması / 1918-1922***

1918-1922 yılları arasında Ulu Cami cephanelik olarak takip eden yıllarda ise askeri depo olarak kullanılmıştır (Şekil 7) (Küçükkuşurlu, 2020).

### ***Deprem / 1924***

1924 yılında Erzurum’da 3 büyük deprem meydana gelmiştir. Bu depremlerin büyüklüğü hakkında kesin bir bilgi olmasa da minimum 6,0-7,0 civarında olduğu bilinmektedir. En yıkıcı olan son depremde Ulu Cami’nin minaresi yıkılmıştır (Nurhan vd. 2018).

### ***II. Dünya Savaşı / 1939-1945***

1939-1945 yılları arasında Ulu Cami sığınak olarak kullanılmıştır (Küçükkuşurlu, 2020).

### ***Camiye Ait Bir Onarım / 1951-1953***

Tarihi cami 1950’de Vakıflar Genel Müdürlüğüne devredilmiştir. 1951-1953 yılları arasında camiye ait tonoz ve kemerler tamir edilmiştir. Bu onarımda yıkılma tehlikesinde olan taşıyıcı elemanlar bir nevi güçlendirilmiştir (Küçükkuşurlu, 2020).

### ***Camiye Ait Bir Onarım / 1957-1964***

1957-1964 yılları arasında caminin ahşap kubbesinde yer alan fener kaldırılıp yerine ahşap bir külah yapılmıştır. Doğu cephesinin deformasyona uğramış olan taşları yenilenerek tamir edilmiştir (Konyalı, 1960; Özkan, 2016).

### ***Restorasyon Çalışmaları Sırasında Cami Tavanının Çökmesi / 1964***

1964 yılında caminin onarım faaliyetleri sırasında Ulu Cami’nin ahşap kırılmalı kubbesi hariç bütün tavanı çökmüştür. Bu, caminin bütünüyle onarılması sürecini başlatan olay olarak kabul edilmektedir (Başar, 1977).

### ***Camiye Ait Kapsamlı Onarım / 1964-1975***

Bu onarımda 1971 yılında yıkılmış olan minare petek ve külahı yenilenmiştir (Başar, 1977). Ahşap oturtma çatı bu tarihte yapılmıştır (Görüşme, 2019). Restorasyon çalışmaları sırasında

temele kadar inilmiş, ayaklar altında bulunan temellerin kuzey-güney boyunca uzadığı görülmüştür. Doğu cephesinde yüksek kotta bulunan iki kapı için merdiven uygulaması yapılmıştır (Karamağaralı, 1981). Ulu Cami'nin taşıyıcı elemanları (paye, kemer, tonoz) yenilenmiştir. Paye ve tonozlar betonarme olarak tekrar yapılmış, daha sonra kesme taşla kaplanmıştır. Bu onarımdan sonra cami tekrar ibadete açılmıştır.

### ***Camiye Ait Bir Onarım / 1992***

Caminin güneyinde (kıble duvarı tarafı) görülen yoğun rutubet ve nem burada bulunan duvara zarar vermiş, caminin yapısal bütünlüğünü de tehlikeye atmıştır. 1992 yılında batı cephesi hariç diğer cephelere drenaj uygulaması yapılmıştır. Güney cephesinde toprak altında kalacak şekilde 1,5 metre genişliğinde bir koridor ve buraya bağlanan bir gasilhane ve kazan dairesi yapılmıştır. Koridora doğu cephesinden giriş yapılmaktadır. Ayrıca güney cephesinde deformasyona uğrayan taşlar değiştirilmiş, doğu cephesinde bulunan merdivenler yenilenmiştir (Görüşme, 2019).

### ***Camiye Ait Bir Onarım / 2000-2004***

2000-2004 yılları arasında caminin çatı onarımları yapılmıştır. Ahşap çatı onarılmış, kubbe kalkan duvarlarında yer alan taşlar yenilenmiş, %3 eğim verilmiş ve 50 cm saçak uygulaması yapılmıştır. Mevcut çatı kaplama malzemesi bakırdır (Görüşme, 2019).

### ***Camiye Ait Bir Onarım / 2006***

2006 yılında kalorifer tesisatı yenilenmiş, katı yakıt ısıtma sistemi ile ısınan camide, doğalgaz uygulamasına geçilmiştir (Görüşme, 2019).

### ***Camiye Ait Bir Onarım / 2008***

2009 yılında elektrik ve kalorifer tesisatı yenilenmiş, döküm radyatörlerin yerini panel radyatörler almıştır. Ayrıca cami içinde bulunan tonozlar boyanmış ve ahşap döşemeler yenilenmiştir. Kırılmalı kubbeye ahşap koruyucu sürülmüştür (Görüşme, 2019).

### ***Camide Yangın İhtimali***

Camide doğu tarafından 2. sahnda yer alan bağdadi kaplamanın kaldırılmasıyla ortaya çıkan mihrap taşlarının yanık olduğu görülmüştür (Karamağaralı, 1981). Yurttaş, Erzurum Ulu Cami'ne Ait Yeni Bir Kitabe ve Yapı Hakkında Bazı Düşünceler (2001) adlı eserinde böyle büyük bir yangının ancak ahşap destekli bir caminin izleri olabileceğini öne sürmüştür. Tarihi caminin Evliya Çelebi'nin 1640'taki ziyaretinden sonra büyük bir yangında zarar gördüğü tahmin edilmektedir (Yurttaş, 2001).

### ***Camide Taş Kubbe İhtimali***

Mihrap önünde bulunan kırılmalı kubbelerin, yapının orijinalinde olmadığı yukarıda da ifade edilmişti. Kubbe'nin, Anadolu-Türk Mimarisinin Kaynak ve Sorunları (1965) adlı eserinde, hâlihazırda camide bulunan pandantiflerin, kırılmalı kubbe için değil, geçmişte var olan bir taş kubbe için yapıldığı görüşü yer almaktadır. Bu noktada, yapının büyük bir

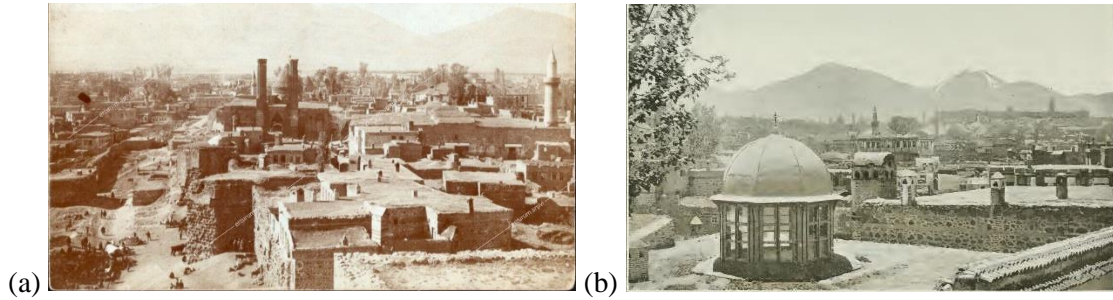


yangın geçirdikten sonra, taş kubbenin inşa edilmiş olabileceği düşünülmektedir. Yapının sonradan yapılan paye, tonoz ve kemerlerinin de taş olması bu kanıyı destekler niteliktedir.

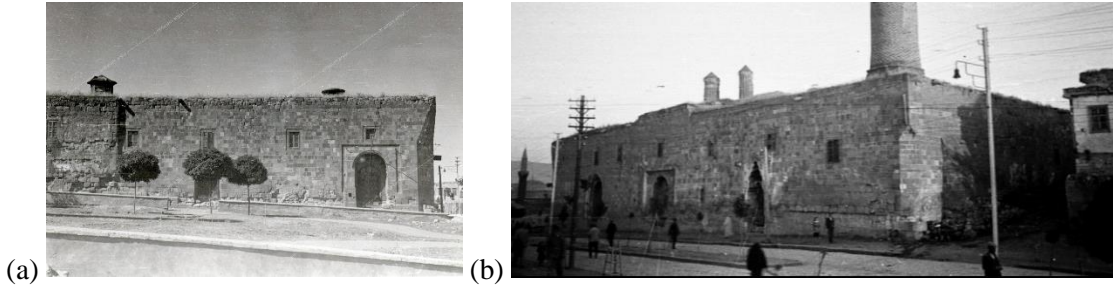
### *Camide Payanda ile Güçlendirme*

Tarihi caminin doğu cephesinde bulunan duvarı güçlendirmek amacıyla payandalar yapılmıştır (Şekil 13). Bu payandaların sonradan yapıldığı o dönemde mevcut olan dilatasyonlardan anlaşılmaktadır (Karamağaralı, 1981).

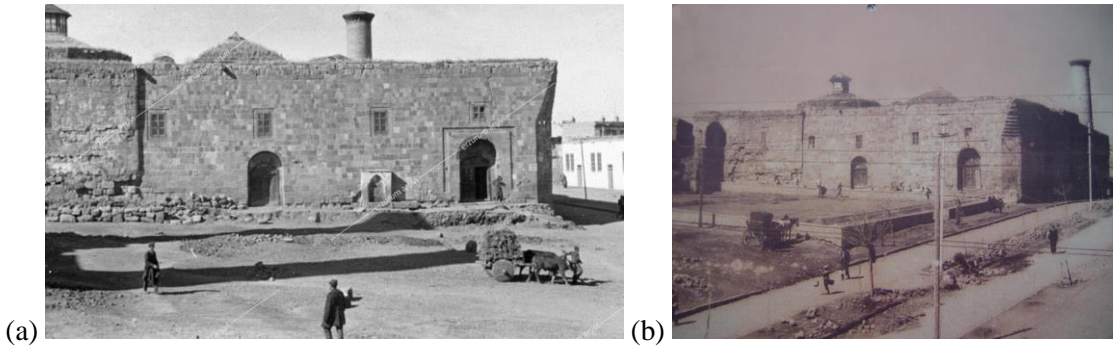
### 3.2. Camiye Ait Eski Fotoğraflar



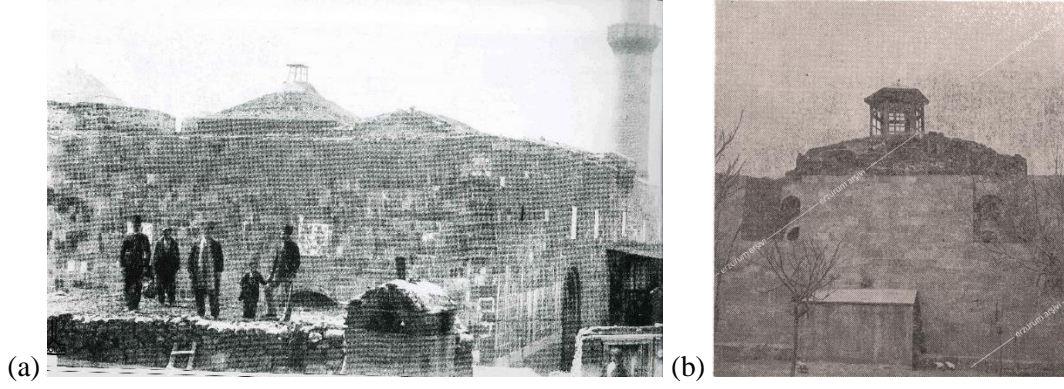
**Şekil 3.** (a) Tebriz Kapıdan Güneye Doğru Erzurum (Erzurum Arşivi, 2023),  
(b) İngiliz Konsoloslüğundan Güneye Doğru Erzurum (Lynch, 1901)



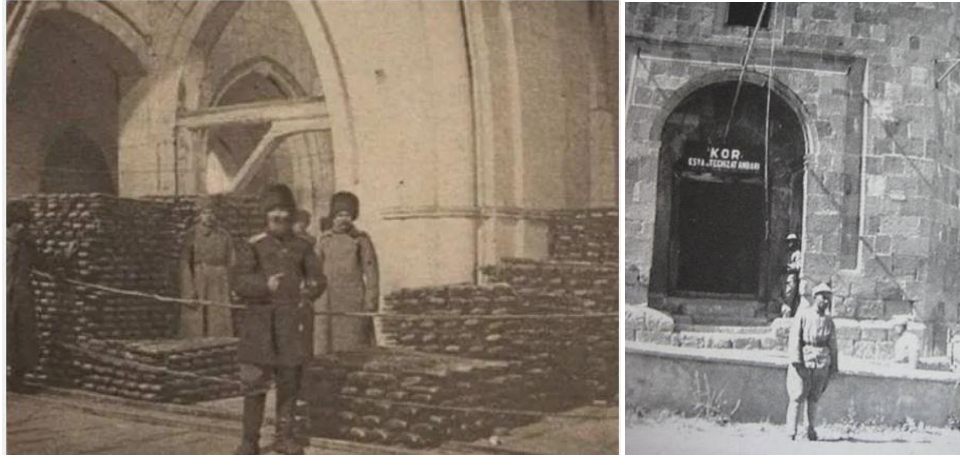
**Şekil 4.** (a) Doğu Cephesinden (Kadınlar Girişi) Yapının Toprak Damlı Hâline Ait Bir Fotoğraf (Erzurum Arşivi, 2023), (b) Kuzey (Giriş) Cephesinden Yapının Toprak Damlı Hâline Ait Bir Fotoğraf (Salt Araştırma Fotoğraf Arşivi, 2023)



**Şekil 5.** (a) Minarenin Yıkılmış Hâline Ait Bir Fotoğraf (Erzurum Arşivi, 2023),  
(b) Minarenin Yıkılmış Hâline Ait bir Fotoğraf (Salt Araştırma Fotoğraf Arşivi, 2023)



**Şekil 6.** (a) Kuzey-Doğu Cephesinden Yapının Onarılmış Hâline Ait Fotoğraf (Erzurum Arşivi, 2023), (b) Güney Cephesinden Yapının Onarılmış Hâline Ait Fotoğraf (Erzurum Arşivi, 2023)



**Şekil 7.** Yapının Cephanelik ve Depo Olarak Kullanıldığına Dair Fotoğraflar (Vakıflar Bölge Müdürlüğü Arşivi, 2023)



**Şekil 8.** Kuzey Cephesinden Yapının Depremde Yıkılmış Hâline Ait Fotoğraflar (Salt Araştırma Fotoğraf Arşivi, 2023)



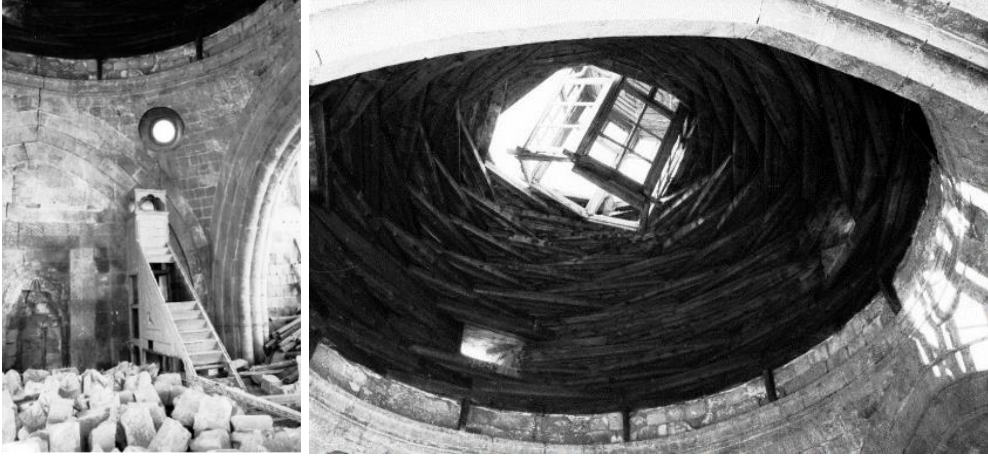
**Şekil 9.** Yapının İçinden Depremde Yıkılmış Hâline Ait Fotoğraflar  
(Salt Araştırma Fotoğraf Arşivi, 2023)



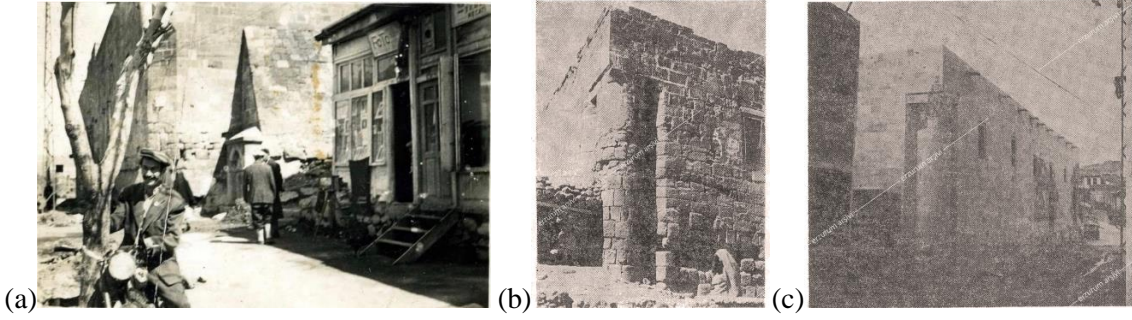
**Şekil 10.** Depremde Yıkılan Yapının Kubbe ve Kemerine Dair Fotoğraflar  
(Salt Araştırma Fotoğraf Arşivi, 2023)



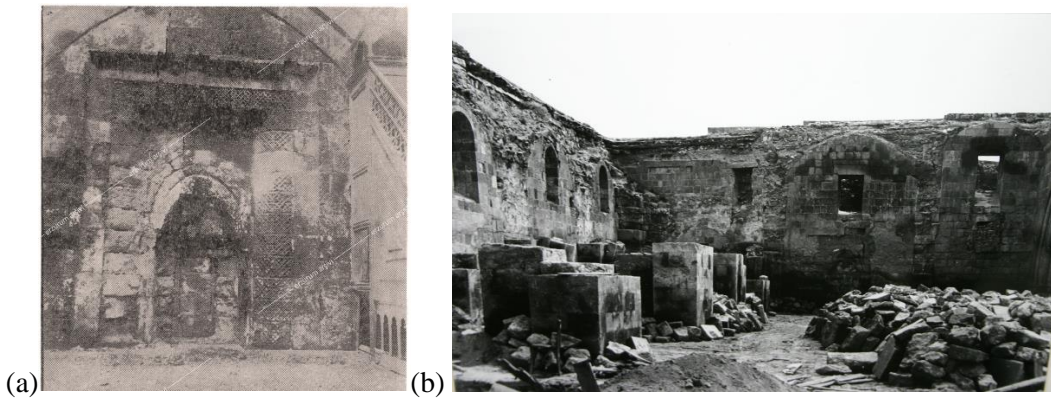
**Şekil 11.** Yapının Depremde Yıkılmış Hâline Ait Üstten Bir Fotoğraf  
(Vakıflar Bölge Müdürlüğü Arşivi, 2023)



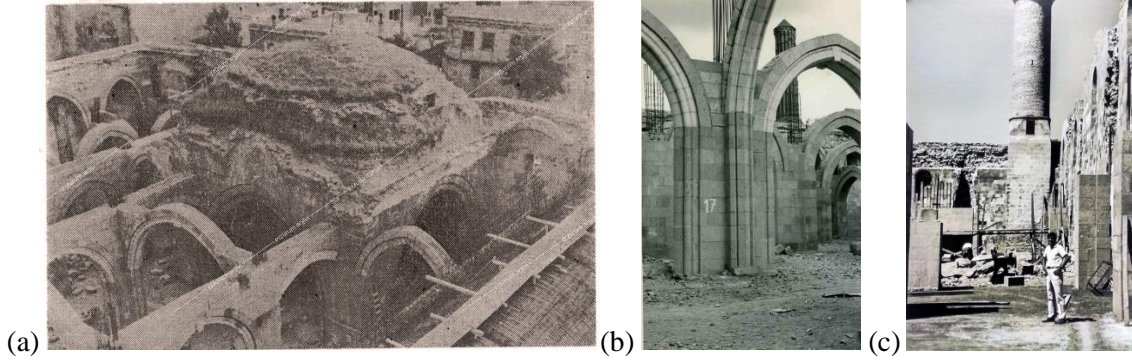
**Şekil 12.** Yapının Depremde Mihraba ve Kırılmaç Kubbeye Ait Fotoğrafları  
(Salt Araştırma Fotoğraf Arşivi, 2023)



**Şekil 13.** (a) Kuzey-Batı Cephesinden Yapının Payandayla Güçlendirilmiş Hâline Ait Fotoğraf  
(Vakıflar Bölge Müdürlüğü Arşivi, 2023), (b) Güney-Doğu Cephesinden Yapının 1940'daki ve  
(c) 1965'deki Hâli (Erzurum Arşivi, 2023)



**Şekil 14.** (a) Mihraba Ait Bir Fotoğraf (Erzurum Arşivi, 2023),  
(b) Bir Depremde Yapının Yıkılmış Hâline Dair Fotoğraf (Vakıflar Bölge Müdürlüğü Arşivi 2023)



**Şekil 15.** Yapının 1964-1975 Yılları Arasında Yapılan Onarımına Dair Fotoğraflar  
(a) Erzurum Arşivi 2023, (b) Sinclair 1989, (c) (Vakıflar Bölge Müdürlüğü Arşivi, 2023)

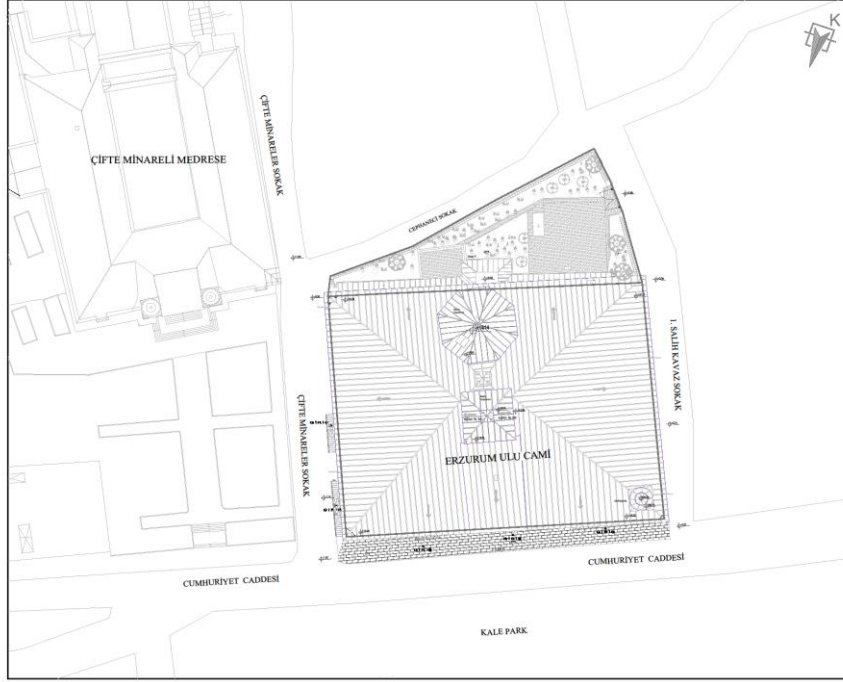


**Şekil 16.** Yapının 1992'den Sonra Yapılan Onarımlarına Dair Fotoğraflar  
(Vakıflar Bölge Müdürlüğü Arşivi, 2023)

#### 4. Günümüzde Erzurum Ulu Cami

Erzurum Ulu Cami, Yakutiye ilçesinde, Tebriz Kapı semtinde, Camiikebir Mahallesi'nde bulunmaktadır. Caminin, doğu cephesi Çifte Minareler Sokağı'na, batı cephesi 1. Salih Kavaz Sokağı'na, güney cephesi Cephaneçi Sokağı'na ve kuzey cephesi Cumhuriyet Caddesi'ne bakmaktadır (Şekil 17).

Kent merkezinde yer alan yapının doğusunda Çifte Minareli Medrese (Şekil 18), kuzeyinde Erzurum Kalesi ve Saat Kulesi (Tepsi Minare) bulunmaktadır. Cami 54x41,70 metre boyutlarında bir alana oturmaktadır. Tüm cephe yüzeyleri kesme taş, kapı ve pencereler ahşap doğramalıdır. Cephelerde bulunan kesme taşlarda görülen malzeme farklılıkları yapının farklı zamanlarda onarıldığını göstermektedir.



Şekil 17. Ulu Cami Vaziyet Planı (Vakıflar Bölge Müdürlüğü Arşivi, 2023)



Şekil 18. Ulu Cami Giriş (Kuzey) Cephesi (Vakıflar Bölge Müdürlüğü Arşivi, 2023)

#### 4.1. Cephe Özellikleri

##### *Kuzey (Giriş) Cephesi*

Tarihi Ulu Cami'nin kuzey cephesinde üç kapı ve altı pencere, cephenin doğu tarafında ise bir niş bulunmaktadır. Yapının sahip olduğu beş giriş kapısından üçü bu cephede yer almaktadır. Kapıların hepsi zemin kotundan yüksekte yer almaktadır ve merdivenle ulaşılmaktadır. Kuzey cephesinde, batıdan doğuya doğru sıralanan girişlerden ilki, mukarnas kavsara ile sonlanan bir kemere sahiptir. İkinci giriş yuvarlak kemerlidir ve etrafında dikkörtgen kesitli silme bulunmaktadır. Üçüncü girişte de yuvarlak kemer ve bunu kademeli olarak çevreleyen yuvarlak kesitli silmeler bulunmaktadır (Şekil 19).



**Şekil 19.** (a) Kuzey Cephesi Doğu Girişi, (b) Kuzey Cephesi Ana Giriş, (c) Kuzey Cephesi Batı Girişi, (d) Ulu Cami Kuzey (Giriş) Cephesi

### ***Doğu (Kadınlar Girişi) Cephesi***

Ulu Cami'nin doğu cephesinde iki ahşap kapı, altı ahşap pencere bulunmaktadır. Bu cephede bulunan kapılar da birbirine benzememektedir. Doğu cephesinin kuzey tarafından güney tarafına doğru sırasıyla birinci giriş, basık kemerlidir ve etrafında dikdörtgen silme bulunmaktadır. Kapının iki tarafında mihrabiye ve kapının üst kısmında 1860 yılına ait bir tamir kitabesi bulunmaktadır. Günümüzde bu kapı kadınlar girişi olarak kullanılmaktadır. İkinci giriş yuvarlak kemerlidir. Zemin kotundan yüksekte yer alan iki girişe de iki yönlü merdivenle ulaşılmaktadır. Güneydoğu köşesinde silindirik bir kule yer almaktadır. Cephenin güneyinde demir bir kapı yer almaktadır. Burada günümüzde kullanılmayan bir gasilhane ve kazan dairesi yer almaktadır. Bu cephede ayrıca yağmur ve kar sularının yapıdan uzaklaştırılmasını sağlayan, bir kısmı yakın zamanda yenilenerek değiştirilen çötenler bulunmaktadır (Şekil 20).



**Şekil 20.** (a) Ulu Cami Doğu (Kadınlar Girişi) Cephesi, (b) Doğu Cephesi Batı Girişi

### ***Güney Cephesi***

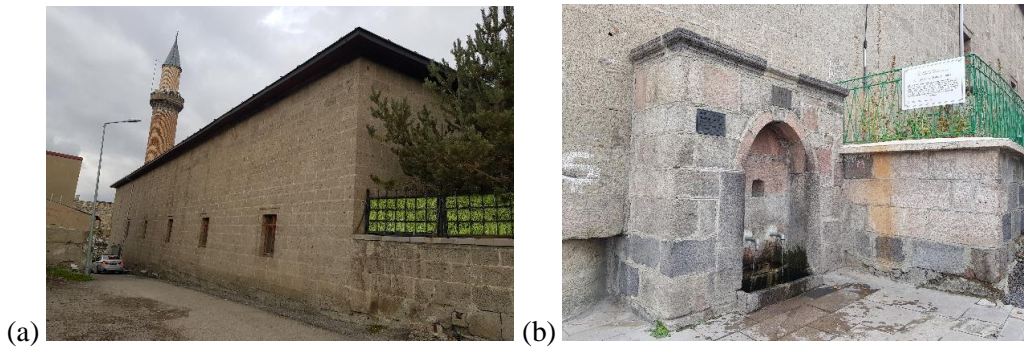
Bahçe içinde yer alan güney cephesinde beş ahşap pencere ve fil gözü olarak adlandırılan iki yuvarlak pencere bulunmaktadır. Yapıya ait kırılmalı kubbe bu cephe tarafında görülmektedir (Şekil 21).



**Şekil 21.** Ulu Cami Güney Cephesi

### ***Batı Cephesi***

Batı cephesinde beş ahşap pencere bulunmaktadır. Cephenin kuzey tarafında orijinal olmayan bir çeşme ve Papuçlu Kadı adıyla belirtilen bir mezar bulunmaktadır. Batı cephesi yapının en sade cephesi olarak nitelendirilebilir (Şekil 22).

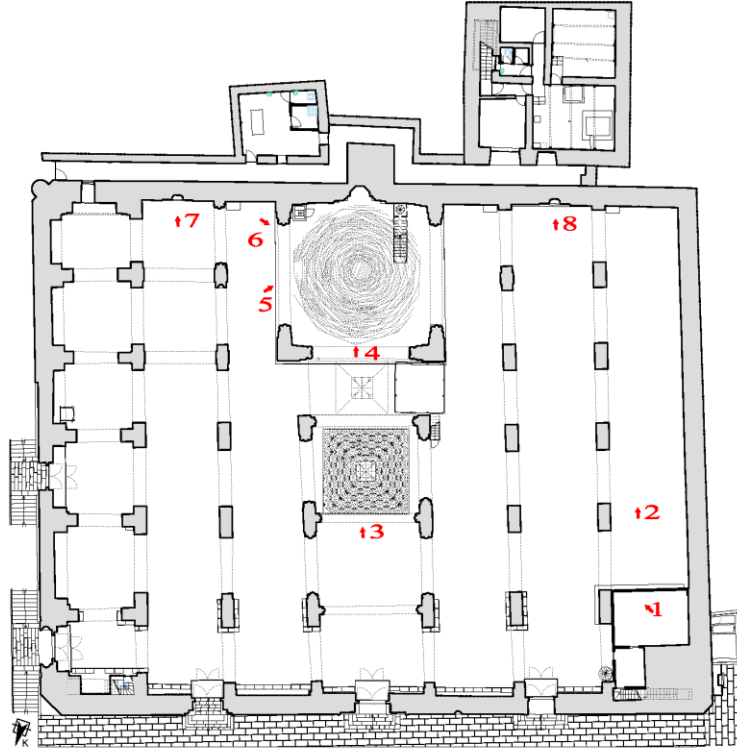


**Şekil 22.** (a) Ulu Cami Batı Cephesi, (b) Batı Cephesinde Bulunan Çeşme ve Mezar

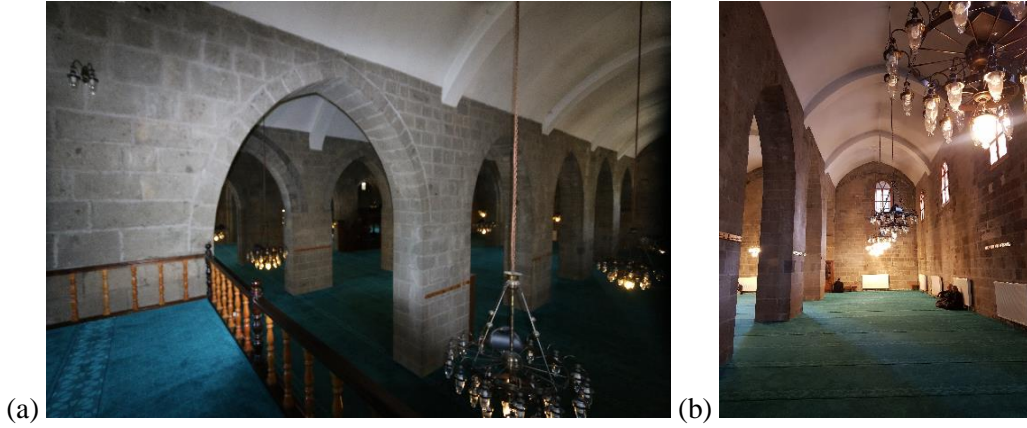


## 4.2. İç Mekân Özellikleri

Cami doğu-batı doğrultusunda uzanan, iç ölçüleri 50,80x38,60 metrelik dikdörtgen bir plana sahiptir. Harim, güney-kuzey doğrultusunda yerleştirilen taşıyıcılarla yedi bölüme ayrılmıştır. En geniş olan ve orta kısımda yer alan sahn kuzey-güney doğrultusunda beşe, diğer bölümler altıya ayrılmıştır. Üst örtüyü taşıyan 47 paye T, L ve dikdörtgen kesitlidir. Taşıyıcı ayakların eksenleri, ileri ve geri kaydırmalı olarak inşa edilmiştir. Bu noktada sütunların deprem izolatörü gibi bir işlevle çalışması amaçlanmış olabilir. Sütunlar, üstte kemerler aracılığıyla birbirine bağlanmaktadır. Yapının güneyinde doğu cephesinden ulaşılan gasilhane ve kazan dairesi bulunmaktadır. İç mekânda, kuzeybatı köşesinden minareye ve çatıya ulaşan bir merdiven bulunmaktadır. Caminin kuzeydoğu tarafında bulunan ve ayakkabılıkların arka kısmından geçilerek bir merdivenle ulaşılan bu oda çilehane olarak adlandırılmaktadır (Şekil 23).

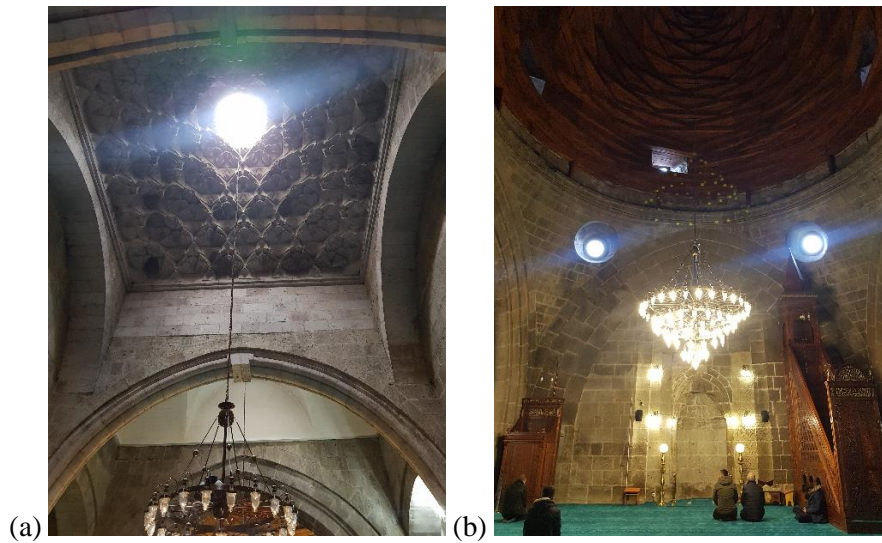


Şekil 23. Harim Kat Planı (Fotoğraf Çekim Noktaları)



**Şekil 24.** (a) Harim (1 No.lu Bakış), (b) Harim (2 No.lu Bakış)

Caminin üst örtüsü farklı mimari form ve niteliklere sahiptir. Doğu-batı doğrultusu boyunca sırasıyla 1. bölümde doğu-batı doğrultusuna, 2. ve 3. bölümde kuzey-güney doğrultusuna dik sivri beşik tonoz bulunmaktadır (Şekil 24). Ortada yer alan 4. bölümde üç kubbe ve sivri beşik tonoz bulunmaktadır. Güney tarafında mihrap önü kırlangıç kubbe yer almaktadır. Ahşap kırlangıç kubbe fil ayağı olarak adlandırılan dört paye tarafından taşınmaktadır. Ahşap kubbenin camideki nem dengesini sağladığı düşünülmektedir. Ayrıca önceki depremlerin yol açtığı yıkımlar dikkate alındığında, ahşabın daha hafif bir malzeme olması da tercih edilme nedenleri arasında sayılabilir. Kırlangıç kubbenin yanında gökyüzünden ışık alan aynalı çapraz tonoz bulunmaktadır. Orta bölümde bulunan bir diğer kubbe mukarnas yapım tekniğiyle yapılan ortası ışıklı kubbedir (Şekil 25). Aynalı çapraz tonoz ve mukarnas kubbe caminin aydınlatılmasında önemli bir yere sahiptir. Ayrıca mukarnas kubbe yapım tekniği caminin akustik performansını arttırmada etkilidir. Camide bulunan minber, müezzin mahfili, vaaz kürsüsü dahil birçok ahşap eleman orijinal olmayıp yakın zamanda yenilenmiştir.



**Şekil 25.** (a) Mukarnaslı Kubbe (3 No.lu Bakış), (b) Mihrap Önü (4 No.lu Bakış)

### *Kible Duvarı*

Caminin kible duvarı güney cephesi tarafında bulunmaktadır. Ulu Cami'ye ait tek orijinal kısım ortadaki mihraptır. Mihrap mukarnaslıdır ve 4 sivri kemerle pandantiflere bağlanmaktadır (Şekil 26). Mihrabın üst tarafında iki yanda fil gözü olarak adlandırılan iki pencere yer almaktadır. Pencerelerin caminin aydınlatılmasına katkı sağlamasının yanı sıra asıl yapılaş amacı namaz vakitlerinin belirlenmesidir. Normalde elips şeklinde ışık saçan pencerelerin harim zeminindeki yansıması öğle (soldaki pencere) ve ikinci (sağdaki pencere) namazı vakitlerinde tam daire şeklini alırlar. Böylece saatin olmadığı dönemlerde ezanın okunması gereken vakit bu yöntemle anlaşılmuştur. Mihrap duvarında, mihrabın doğu ve batı tarafında 2 tane daha mihrap bulunmakta ve mihrabiye olarak adlandırılmaktadır. Ayrıca cami içerisinde çocuk mihrabı bulunmaktadır (Şekil 27).



**Şekil 26.** (a) Mihrap Önü Ahşap Kırlangıç Örtü (5 No.lu Bakış), (b) Mihrap Önü (6 No.lu Bakış)



**Şekil 27.** (a) Doğu Tarafındaki Mihrabiye (7 No.lu bakış),  
(b) Batı Tarafındaki Mihrabiye (8 No.lu bakış)

### *Çatı ve Minare*

Ulu Cami günümüzde ahşap oturtma çatı ile örtülüdür. Çatı yüzeyi bakır ile kaplanmıştır. Caminin kuzeybatısında tuğla duvar örgülü bir minare bulunmaktadır. Minareye cami içerisinden ulaşılmaktadır (Şekil 28).



Şekil 28. Çatı ve Minareye Ait Fotoğraflar

### **5. Sonuç ve Öneriler**

Koruma kavramı, geçmiş ve bugün bağlamında değerlendirildiğinde ortak ve farklı paydalar üzerinden değerlendirilebilmektedir. Geçmişte bu kavram, yapının bütünselliğinin korunması ve işlevsel olarak kullanılabilirliğinin sağlanması hedefiyle ele alınırken günümüzde tarihi ve kültürel devamlılığın sağlanması açısından önem kazanmıştır. Her iki bağlamda da yapının mevcut durumunun iyileştirilmesi amaçlanmaktadır (Ahunbay, 2018). Bir ülkeye, bir coğrafyaya veya bir medeniyete ait kültürel ve sanatsal değerler ancak bugüne ulaşan somut veriler ışığında değerlendirilebilmektedir. Bu bağlamda kültür varlıkları, geçmişi bugünle değerlendirebilmemizi sağlayan belgelerdir. Kültür varlıklarına ait süreçlerin doğru bir şekilde ortaya konması ve bu süreçlerin değerlendirilmesi, koruma çalışmalarının ileriki süreçlerde sağlıklı bir şekilde devam ettirilebilmesine önemli ölçüde katkı sağlayacaktır (Karpuz, 1990).

Çalışma kapsamında ele alınan Erzurum Ulu Cami, şehrin tarihi ve kültürel bir simgesi olma niteliği taşımaktadır. Bu bağlamda tarihi cami, Erzurum'un 850 yıllık bir Türk yerleşkesi olduğunu kanıtlayan somut bir belge niteliğindedir. Ancak elde edilebilen veriler ışığında değerlendirildiğinde geçmişten bugüne kadar yapının birçok kez onarıldığı ve değişiklikler geçirdiği anlaşılmaktadır. Özellikle savaşlar ve depremler yapıda ciddi değişimlere neden olmuştur. Ayrıca, mevcut şartların getirdiği zorunluluklar ve korumaya yönelik süreçlerin doğru yönetilememesi de bu bağlamda ele alınması gereken başka bir önemli husustur.

Bu çalışmada tarihi Ulu Cami'nin inşasına, geçirdiği değişim süreçleri ve mevcut durumu yerinde incelemeler ve arşiv belgeleri ışığında kronolojik bir şekilde sunulmuştur. Bu süreçte yapının tarih boyunca geçirdiği belirgin değişimler arasında plan şemasındaki değişiklikler, iç mekân ve cephe düzenlemeleri dikkat çekmektedir.

Bu bilgiler doğrultusunda, bundan sonraki süreçte tarihi yapının mevcut durumuna ilişkin teknik sorunların (deprem dayanımı, nem problemi vb.) tespiti ve buna yönelik uygun çözüm önerilerinin geliştirilmesi, yapının korunması ve yaşatılması ile sürdürülebilirliğinin sağlanması açısından hayati önem taşımaktadır. Bu doğrultuda öneriler aşağıda detaylandırılmıştır:

- Yapının mevcut taşıyıcı sisteminde yer alan betonarme elemanların depreme dayanıklılığı uzun vadede detaylı bir şekilde analiz edilmeli ve güncel mühendislik metotları bağlamında güçlendirilmelidir.
- Geçmişte yapılan müdahaleler, tarihi kaynaklar ışığında değerlendirilerek yeniden koruma ve onarım süreçleri geliştirilmelidir.
- Özellikle ahşap kırılmalı kubbe ve beraberinde diğer yapı elemanları dikkate alınarak yangın ihtimali göz önünde bulundurularak koruma önlemleri alınmalıdır.
- Restorasyon sırasında kullanılan malzemelerin, orijinal malzemelerle uygunluğu her yapı elemanı göz önünde bulundurularak sağlanmalıdır. Özellikle uygunsuz müdahalelerin detaylı olarak değerlendirilmesi gerekmektedir.
- Yapıda drenaj ve nem kontrolü düzenli olarak yapılmalı ve izlenmelidir. Tarihi cami için doğru bir koruma planı oluşturulmalıdır.
- Tarihi ve kültürel bağlamda değerlendirildiğinde sadece bir ibadet mekânı olarak değil, farklı kullanım programları kapsamında da düzenlemeler yapılabilir.

### Yazarın Katkı Oranı

Sıra	Adı soyadı	ORCID	Yazıya katkısı*
1	Merve KASAPOĞLU	0000-0003-4428-8301	1, 2, 3, 4
2	Fatma Zehra ÇAKICI	0000-0002-4117-2058	1, 3, 4, 5

\*Katkı bölümüne ilgili açıklamanın karşılığına gelen rakam(lar) yazılmıştır.

1. Çalışmanın tasarlanması
2. Verilerin toplanması
3. Verilerin analizi ve yorumu
4. Yazının yazılması
5. Kritik revizyon

### Yazar Notu

Bu araştırmanın verileri 2019 yılında Erzurum Vakıflar Bölge Müdürlüğünde görev yapan Bahattin Ataç'tan elde edilmiştir. Bu nedenle etik kurulu raporu istenmemiştir. Verilerin toplandığı kurumdan gerekli izin alınmıştır.

### Çatışma Beyanı

Çalışma kapsamında herhangi bir kişisel ve/veya finansal çıkar çatışması bulunmamaktadır.

### Kaynaklar

- Ahunbay, Z. (2018). *Tarihi çevre koruma ve restorasyon*. İstanbul: YEM Yayın.
- Arık, R. (1969). Erzurum'da iki cami. *Vakıflar Dergisi*, 8, 149-156. <https://acikerisim.fsm.edu.tr/xmlui/bitstream/handle/11352/1576/Ar%20k.pdf?sequence=1>
- Atatürk Üniversitesi (n.d.). *Dijital arşiv*. Kütüphane ve Dokümantasyon Daire Başkanlığı. 1 Kasım 2023 tarihinde <https://kutuphane.atauni.edu.tr/> adresinden alındı.
- Başar, Z. (1977). *Tarih boyunca çeşitli hizmetleriyle camilerimiz*. Güneş Matbaacılık.
- Beygu, A. Ş. (1936). *Erzurum tarihi, anıtları, kitabeleri*. Bozkurt Basımevi.
- BilgiPedia (2010). *1859 Erzurum Depremi*. 3 Kasım 2023 tarihinde [www.bilgipedia.com.tr/1859-erzurum-depremi/](http://www.bilgipedia.com.tr/1859-erzurum-depremi/) adresinden alındı.
- Erzurum Arşivi. (n.d.). *Dijital arşiv*. 3 Kasım 2023 tarihinde <https://erzurumarsivi.com/> adresinden alındı.
- TMMOB Jeoloji Mühendisleri Odası. (2021, 1 Şubat). *Fay üzerinde yaşayan illerimiz: Erzurum raporu-5*. [https://www.jmo.org.tr/resimler/ekler/537dc875eb4c1f0\\_ek.pdf](https://www.jmo.org.tr/resimler/ekler/537dc875eb4c1f0_ek.pdf)
- Eskici, B., Akyol, A. A. ve Kadioğlu, Y. K. (2006). Erzurum Yakutiye Medresesi yapı malzemeleri, bozulmalar ve koruma problemleri. *Ankara Üniversitesi Dil ve Tarih-Coğrafya Fakültesi Dergisi*, 46(1), 165-188. <https://dergipark.org.tr/tr/download/article-file/2153346>
- Gündoğdu, H. (2011). *Erzurum: Tarih ve medeniyet Erzurum tarihi eserler albümü*. Semih Ofset.
- İsmailoğlu, S., & Sipahi, S. (2021). *Social sustainability of cultural heritage: Erzurum great mosque (Atabey Mosque)*. *Open House International* 46(4), 578-594. <https://doi.org/10.1108/OHI-12-2020-0173>
- Kara, F. (2017). Saltuklu Dönemi Erzurum kitabeleri. *Türk Dünyası Dergisi*, 43, 359-384. <https://doi.org/10.24155/tdk.2017.18>
- Karamağaralı, H. (1981). Erzurum Ulu Cami. *Yıllık Araştırmalar Dergisi*, 3, 137-177.

- Karasu, N. ve Özyardımcı, N. (1968). *Çeşitli yönleri ile Erzurum ve çevresi*. Ulusal Verem Savaş Derneği.
- Karpuz, H. (1990). Eski eser ve anıtların korunmasında halkın eğitimi. *Ankara Üniversitesi Dil ve Tarih-Coğrafya Fakültesi Dergisi*, 34(1-2), 405-408.
- Konyalı, İ. H. (1960). *Abideleri ve kitabeleri ile Erzurum tarihi*. Türkiye Yazarlar Birliği Vakfı.
- Kuban, D. (1965). *Anadolu-Türk mimarisinin kaynak ve sorunları*. İstanbul Teknik Üniversitesi Mimarlık Fakültesi.
- Küçükuşurlu, M. (2020). *Erzurum camileri, medreseleri ve kütüphaneleri*. Çizgi Kitabevi.
- Lynch, H. F. B. (1901). *Armenia, travels and studies*. Longmans, Green, and Company.
- Mutlugün, E., Çarbaş, S. ve Artu M. (2012). *Beyaz bir şehrin hikayesi Erzurum*. Atatürk Üniversitesi Yayınevi.
- Nurhan, A. ve Ergün E. (2018). Erzurum depremi ve Gazi Mustafa Kemal Paşa. *Tarih ve Günce*, 1(2), 145-168. <https://dergipark.org.tr/tr/download/article-file/418430>
- Nusret, M. (2010). *Erzurum tarihçesi*. Erzurum İl Kültür ve Turizm Müdürlüğü.
- Özdemir, T. (2006). *Kaybolan şehir Erzurum*. Fenomen Yayıncılık.
- Özger, Y. (2023). 1901 depreminde Erzurum Valisi Nazım Bey'in afet yönetim stratejileri. *Avrasya Uluslararası Araştırmalar Dergisi*, 11(34), 214-228. <https://doi.org/10.33692/avrasyad.1190573>
- Özkan, H. (2016). *Saltuklu mimarisi*. Grup Güzel Sanatlar Enstitüsü Müdürlüğü Yayınları.
- Papuccu, G. (2023). Anadolu dışında İslam sanatında Ulu Cami geleneği. *Palmet Dergisi*, 4, 97-129. <https://dergipark.org.tr/tr/pub/palmet/issue/80102/1354928>
- Polatoğlu, A., Polatoğlu, S. ve Akbaş, F. (2022). Erzurum'daki tarihî yapılarda astronominin izleri. *Sanat ve Yorum*, 40, 102-114. <https://doi.org/10.5152/AI.2022.1036192>
- Puşkin, A. (1836). *Erzurum yolculuğu*. Türkiye İş Bankası Kültür Yayınları.
- Sağlam, T. (2021). Bir caddenin oluşum evreleri: Erzurum Cumhuriyet Caddesi. *Atatürk Üniversitesi Sosyal Bilimler Enstitüsü Dergisi*, 25(3), 1171-1199. <https://doi.org/10.53487/ataunisosbil.942929>
- Salt Araştırma. (n.d.). *Fotoğraflar ve diğer görsel materyaller*. 2 Kasım 2023 tarihinde <https://archives.saltresearch.org/handle/123456789/2> adresinden alındı.
- Sinclair, T. A. (1989). *Eastern Turkey: An architectural and archaeological survey*. Pindar Press.
- Tozlu, S. (1996). Erzurum depremleri (1850-1900). *Akademik Araştırmalar Dergisi I*, 119-126.

- Uluçam, A. (2012). Erzurum Ulu Camii. *Türkiye Diyanet Vakfı İslam Ansiklopedisi*, 42, 80-81. <https://islamansiklopedisi.org.tr/>
- Yapıcı, H. (2015). Tarih boyunca Erzurum'da meydana gelen zelzeleler. *Mavi Atlas*, 5, 14. <https://doi.org/10.18795/ma.04319>
- Yurttaş, H. ve Özkan, H. (2008). *Yolların, suların ve sanatın buluştuğu şehir Erzurum*. Atatürk Üniversitesi Yayınevi.
- Yurttaş, H. (2001). Erzurum Ulu Camii'ne ait yeni bir kitabe ve yapı hakkında bazı düşünceler. *Atatürk Üniversitesi Sosyal Bilimler Dergisi*, 26, 79-96. <https://dergipark.org.tr/tr/download/article-file/31687>
- Zaman, M., Sevindi, C. ve Birinci, S. (2018). Tarihi yolların buluştuğu Erzurum şehrindeki beşeri turistik eserler. *Atatürk Üniversitesi Sosyal Bilimler Enstitüsü Dergisi*, 22(Özel Sayı), 581-601. <https://dergipark.org.tr/tr/download/article-file/458045>
- Zeynal, A. (2023). *Erzurum Ulu Cami'yi ne kadar tanıyoruz?*. [https://www.erkurumyenikusak.com.tr/erkurum-ulu-camiyi-ne-kadar-taniyoruz\\_4785m.html](https://www.erkurumyenikusak.com.tr/erkurum-ulu-camiyi-ne-kadar-taniyoruz_4785m.html)