

Osmanlı İdaresindeki Balkanlar'da Rum Yetimhaneleri: Selanik, Yanya, Meçova ve Manastır

Greek Orphanages in the Balkans Under Ottoman Rule:
Thessaloniki, Ioannina, Metsovo and Bitola

Oya ŞENYURT¹

Gönderilme Tarihi: 27.02.2022 - Kabul Tarihi: 08.06.2022

Özet

Osmanlı döneminde 19. yüzyılın ortalarından itibaren Balkanlar'da kimsesiz çocukların bakımları ve eğitilmeleri için çok sayıda yetimhane açılmıştır. Aynı süreç içinde Rum Ortodoks cemaati de gerek başkent İstanbul gerekse Balkanlar'daki kentlerde vakıflar kurarak yetimhaneler inşa etmiştir. Bu dönemde Rum zenginlerinin bağışlarıyla Selanik, Yanya ve Manastır'da inşa edilmesi istenen yetimhanelerle, Meçova'da eski bir konutun dönüştürülmesiyle hizmet vermesi planlanan yetimhane yapısı için gelen talepler Osmanlı Hükümeti tarafından titizlikle değerlendirilmiştir. Yetim sayısı, bölgedeki Rum nüfusun yoğunluğu, yapının inşa edileceği arsa ve çevresi, yapının inşa ya da tamiri için bırakılan bağış miktarı gibi pek çok faktör yönetim tarafından inceleme altına alınmıştır. Bu makalede 19. yüzyılın sonlarında Selanik, Yanya, Meçova ve Manastır'da inşa girişiminde bulunulan dört Rum yetimhanesinin mevcudiyetinin arşiv belgeleri ve güncel kaynaklar karşılaştırılarak ortaya çıkarılması amaçlanmıştır. Manastır'daki yetimhanenin günümüzde varlığına ilişkin bilgiye ulaşılamamakla birlikte Selanik, Yanya ve Meçova'daki yapıların inşa edildiği ve arşiv belgelerindeki çizimlerde yer alan tasarımlarıyla mevcut durumları arasında önemli farklılıklar olduğu sonucuna varılmıştır.

Anahtar Kelimeler: Yetimhane, Rum, Selanik, Yanya, Manastır.

Abstract

In the Ottoman period, since the middle of the 19th century, many orphanages were established in the Balkans for the care and education of orphans. In the same period, the Greek Orthodox community also established foundations and built orphanages both in the capital city of Istanbul and in Balkan cities. In this period, the Ottoman Government meticulously evaluated the requests for new orphanages in Thessaloniki, Ioannina and Bitola to be built with the donations of the Greek wealthy and carefully considered the plans for an old residence in Metsovo to be converted to serve as an orphanage. Many factors have been taken under investigation by the Government, such as the number of orphans, the density of the Greek population in the region, the land on which the building will be built and its surroundings, the amount of donations for the construction or repair of the building. Such inquiries were made frequently so that orphanages would not cause any problems in the multinational and heterogeneous political environment of the Balkans. In this article, through the comparison of archival documents and current sources, it is aimed to reveal the existence of the four Greek orphanages, which were attempted to be established in Thessaloniki, Ioannina, Metsovo and Bitola at the end of the 19th century. Information is unavailable about the current existence of the orphanage in Bitola, and regarding the buildings in Thessaloniki, Ionnina and Metsovo, based on the drawings in the archive documents, it has been concluded that significant differences appear between their initial Neo-classical designs and their current architectural features.

Keywords: Orphanage, Greek, Thessaloniki, Ioannina, Bitola.

Atf: Şenyurt, O. (2022). Osmanlı İdaresindeki Balkanlar'da Rum Yetimhaneleri: Selanik, Yanya, Meçova ve Manastır. *Modular Journal*, 5(1), 68-97.

¹ Kocaeli Üniversitesi, Mimarlık Bölümü, oya.senyurt@kocaeli.edu.tr | ORCID: 0000-0002-3961-6481

1. Giriş

Osmanlı dünyası farklı kıtalarda pek çok ülkeyi içeren geniş bir coğrafyada yayılım göstermiştir. Çeşitli coğrafyalarda Müslümanlar, Rum, Ermeni ve Yahudiler başta olmak üzere gayrimüslim gruplarla bir arada yaşamaktaydılar. Bir arada yaşamanın getirdiği etkileşim ile hem gayrimüslim hem de Müslüman halk yetim, öksüz ve kimsesiz çocukların sahiplenilmesinde ortak yaklaşım biçimleri ve usulleri geliştirmiştir. Söz gelimi, Osmanlılarda Müslüman Türkler arasında yaygın olan evlat edinme, gayrimüslim tebaa tarafından da benimsenmiştir. Çocuklarla ilgili olarak icâr-ı sagîr yani yoksul aile çocuklarının zengin ailelere hizmet karşılığında bakılmak üzere, “besleme, ahretlik, manevî evlat” gibi isimler altında verilmesi hem Müslümanların hem de gayrimüslimlerin sıklıkla uyguladıkları bir yöntemdir (Yazıcı, 2007: 15, 16).

Osmanlı Devleti yetim ve diğer yardıma muhtaç kişilerin haklarının korunmasına özel önem vermiştir. Bu kişilerin toplum içerisindeki hayatlarını sürdürebilmelerini sağlamak amacıyla sosyal yardım kurumları oluşturulmuştur. Bunların en önemlileri vakıflardır. Avarız ve Müessesat-ı Hayriye isimlerini taşıyan vakıflar, toplumdaki yardıma muhtaç kişilere yönelik sosyal yardımları düzenleyen kurumlar olarak faaliyet göstermiştir. Osmanlı toplumunda sosyal fayda kadar ekonomik açıdan da güçsüz, zayıf ve fakir kimselere sundukları yardımlarla bilinen vakıflar tarafından kurulan hastane, yetimhane, aşevi, imarethane, medrese ve şifa yurtları yardıma muhtaç kişilere hizmetler sunmuştur (İşeri, 2014: 23). Ancak vakıfların zamanla işlevsiz kalması bu görevin devlet eliyle gerçekleştirilmesini ve yeni kurumların oluşturulmasını zorunlu hale getirmiştir. Osmanlı Devleti kimsesiz çocukları düzenli ve kurumsallaşmış bir biçimde korumaya yönelik olarak 19. yüzyılda adımlar atmıştır (Türkkan, 2020: 2581).

Tanzimat ile birlikte kurumsal yapının daha etkili hale gelerek Eytam Sandıkları, İslahhaneler, Darüşşafaka, Darü'l Hayr-ı Âli, Hamidiye Etfal Hastane-i Ali, Himaye-i Etfal Cemiyeti ve Darüleytamlar'ın açıldığı görülmektedir. İslahhaneler kimsesiz çocukların korunmaları ve bakımları için en önemli kurumlardır ve ilk Osmanlı ıslahhanesi Mithat Paşa'nın Tuna Valiliği döneminde 1863 yılında Niş'te açılmıştır. Niş İslahhanesi'nde yetim, öksüz veya fakir olan Müslüman veya gayrimüslim çocukların barınma, eğitim ve meslek edinebilmelerine yönelik faaliyetler yürütülmüştür (Türkkan, 2020: 2582). Müslüman ve Hıristiyan kimsesiz, yetim çocukların sokaklarda başıboş ve sahipsiz dolaşmalarına mani olmak ve onları buldukları zor durumdan kurtarıp bir çatı altında toplayarak eğitim ve öğretimlerini sağlamak amacıyla kurulan Niş İslahhanesi'ne 5-13 yaş aralığında bulunan çocuklar alınmış ve kısa süre sonra çocuk sayısı 41'e ulaşmıştır (Ferlibaş, 2013: 574, 575).

Öksüz, fakir ve korunmaya muhtaç çocuklara temel eğitim vermek, meslek kazandırmak ve millete yararlı birer birey olarak yetiştirmek amacıyla açılan diğer ıslahhaneler ise Rusçuk, Sofya, Bosna, Yanya, Edirne, Girit, Selanik, İstanbul, Sivas, Konya, Adana, Kastamonu, Kudüs, Şam, Halep, Beyrut'ta faaliyet göstermiştir. Müslüman ve gayrimüslim çocuklardan 13 yaşından büyük olmayan kimsesiz veya anne ve babasından biri hayatta olduğu halde fakirlik sebebiyle bakılamayan çocuklar bu kurumlara kabul edilmiştir (Kesgin, 2016: 140). Müslüman çocuklara Müslüman hocalar, gayrimüslim çocuklara da kendi din ve mezheplerinden olan hocalar görevlendirilerek eğitilmişlerdir.

Görüldüğü gibi, devlet eliyle Niş, Rusçuk (biri kızlara özgü olmak üzere iki adet), Sofya, Bosna, Yanya ve Selanik'te açılan ıslahhaneler, Balkanlar'da sadece Müslüman çocuklar için değil aynı zamanda gayrimüslim çocukların bakımını da üstlenen kurumlardır. Ancak Balkanlar'da devletin kimsesiz çocuklar için verdiği hizmetler dışında cemaatlerin kendi imkânları ile kurduğu bazı yetimhaneler de bulunmaktadır. Özellikle Makedonya'da yaşayan halkların birbirleri üzerinde nüfuz sağlamak amacıyla yaptıkları mücadeleler sebebiyle okullar ve içinde eğitim verilen yetimhaneler Balkan milletleri arasında milliyetçiliğin güçlenmesine olanak sağlamıştır.

1870 yılında Bulgar Eksarhlığı'nın açılması ve 1877-1878 yıllarındaki Osmanlı-Rus Savaşı, Makedonya'daki siyasi sorunların başlangıcı olarak kabul edilmektedir (Beydilli, 1989: 78). Berlin Kongresi'nden sonra Yunanistan, Bulgaristan ve Sırbistan'ın Makedonya üzerindeki istekleri yoğunlaşmıştır (Aybars, 1983: 108). 1878 yılında Bulgaristan Prensiği'nin kurulmasıyla, Makedonya'daki Yunan-Bulgar mücadelesi 1880'li yıllardan itibaren artmış ve Rumlar Makedonya'da etkinliklerini çoğaltmak için Ulahları da asimile çalışmalarına hız vermişlerdi (Arslan, 2003: 3-4). Makedonya hiçbir zaman Slav olmadığı gibi, her zaman Yunanistan'ın mukaddes ve önemli bir toprak parçasıdır diyen Yunanlılar (Yarcı, 2013: 84), Makedonya hâkimiyeti ve Megali İdea'nın gerçekleşmesi için Ortodoks Rumlar arasında milli birliğin sağlanmasında eğitim kurumlarından ve kiliselerden faydalanmıştır. Yunan kaynaklarına göre özellikle Selanik, Manastır ve Serez Hellenizm'in üç önemli eğitim merkezidir (Gouri, 2012: 40).

Çoğu zaman çekişmelere sahne olsa da diğer Balkan ülkeleri de okulların milli birliği kuvvetlendireceğini düşünerek özellikle Makedonya'da okul açmaya ve yetimhaneler kurarak kimsesiz çocukları siyasi eğilimleri doğrultusunda eğitmeye önem vermiştir. Tanzimat sonrasında laik eğitimin teşvik edilmesi ve güçlenmesiyle birlikte, dini eğitimin gerilemesi, ayrıca gayrimüslimlerin ibadethane, okul ve yetimhanelerinin sayısının artması (Ortaylı, 1994: 481) milli birlik ruhunun gelişmesi için yardımcı olmuştur. 19. yüzyılın son çeyreğinde Makedonya'nın önemli kentlerinden olan Manastır ve Selanik vilayetleri ile Yanya'da pek çok gayrimüslim cemaat gibi Rum Ortodoks yetimlerin de barınması ve meslek edinmesi bağlamında yetimhaneler açılmıştır (Tekin, 2018: 192).

Ulusal bağımsızlığa giden yol doğal olarak sadece eğitim ve kültüre dayalı faaliyetlerden oluşmamaktaydı. Bu hareketi güçlendiren oluşumların gerisinde kuşkusuz ekonomik gelişimin önemli payı vardı (Gökçaftı, 1999: 39). Hastaneler, okullar ve yetimhane yapılarının inşasında Rum zengin tüccar sınıfının önemli bir rolü bulunmaktaydı. Ortodoks Rum zenginlerin vefatlarından sonra kullanılmak üzere bağışladıkları paralarla Yunan milli kimliğinin temsilcisi olarak inşa edilen ya da mevcut yapı stoğundan faydalanılarak dönüştürülen Balkanlar'daki yetimhane binalarından dördünün planları, görünüşleri ve açılma kararlarına ilişkin bilgilere arşiv belgeleri taramalarında erişilmiştir. Yanya Yeorgios Stavros (Georgios Stavros) Yetimhanesi, Yanya/Meçova Yorgos Tulis (George Toulis) Yetimhanesi, Selanik Yani Papafis (Ioannis Papafis) ve Manastır Rum Erkek Okulu bahçesindeki bazı yetimhaneler arşiv belgeleri içinde tespit edilen ve Balkanlar'daki dikkat çeken örneklerdir.

2. Materyal ve Yöntem

Adı geçen dört yetimhane binası Rum cemaatinin ağırlıklı olarak Makedonya bölgesinde yer alan yapıları içindedir. Makedonya bölgesinde yaşayan Rum nüfusun milli bir ruhla inşa ettikleri yetimhane yapılarının Osmanlı Arşivi'nde projelerinin de bulunması konunun anlaşılması için tutarlı bir yol izleneceğini düşündürmüştür. Böylelikle Osmanlı Arşivi'nde yer alan yazılı evrak ve çizimlerin birlikte değerlendirilerek ele alınması hedeflenerek çalışmaya başlanmışsa da incelemenin ilerleyen safhalarında bu durumun gerçekleşmediği ve Selanik Yani Papafis (Ioannis Papafis) Yetimhanesi dışında diğerlerinin kütle ve cephe biçimlenişlerinin arşivdeki projelerle tutarlılık göstermediği görülmüştür.

Farklı coğrafyada ve Rumca'nın konuşulduğu bir bölgede yer alan söz konusu yetimhane binalarının araştırılmasının ve yapılar hakkında bilgi edinilmesinin makale yazım sürecinin kısıtlı olması nedeniyle kuşkusuz bazı güçlükleri bulunmaktadır. Bu sebeple eldeki arşiv belgeleri ile yapıların günümüzdeki durumları hakkında internetten ulaşılan kaynaklar ve görsellerle konunun aydınlatılmasına çalışılmıştır. Diğer taraftan yapıların güncel görselleri ile belgelerdeki çizimlerin tutarsızlığı konunun bu karşılıklı içinde ele alınmasını gerektirmiştir. Ayrıca Rumlara ait yetimhanelerin açılması ve inşa edilmesine dair kararların detaylarının ortaya çıkarılmasına ağırlık verilmiştir. Çalışma sırasında karşılaşılan tüm güçlükler ve sınırlara rağmen Balkanlar'daki Rum Ortodoks yetimhaneleri hakkında bilinenlerin İstanbul'daki yetimhane binalarına göre daha az olması sebebiyle bu makale kapsamında değerlendirilen bilgilerin araştırmacılarla paylaşılması önemli görünmektedir.

Sonuç olarak bu makalede, Balkanlar'da üç önemli kent olan Selanik, Yanya, Meçova ve Manastır'daki Rum yetimhanelerinin inşasına ilişkin kararlar ile yetimhane binalarının çizimleri üzerinden tasarım yaklaşımlarının incelenmesi ve mevcut durumları ile karşılaştırılması gerçekleştirilmiştir. Elde edilen bilgiler Osmanlı inşaat ortamında karşı çıkılan, karar verilen, tasarlanan, gerçekleşen veya dönüştürülen yetimhane yapıları ve işlevleri hakkında çok çeşitli sonuçların tartışılmasını olanaklı kılmıştır.

3. Bulgular ve Tartışma

3.1 Selanik Yani Papafis (Ioannis Papafis) Yetimhanesi

Hicri 1310 tarihli Selanik Vilayet Salnamesi verilerine göre Selanik vilayetinde Müslümanlardan sonra en kalabalık nüfus Rumlara aittir (Demirel, 2018: 42). Okul sayısı en fazla olan gayrimüslim cemaat de Rumlardır. Selanik vilayetine bir yetimhane yapılması için girişimde bulunan Yani (İoannis) Papafis (1792-1886) Malta'da yaşayan bir Osmanlı Rum tüccar ve hayırseverdi. Yunanistan'ın ünlü hayırseverlerinden olduğu bilinmekle birlikte maddi katkılarıyla Yunan milli kimliğinin yaratılmasında da etkili bir isim olarak anılmaktadır. Aynı zamanda 1821 yılındaki Yunan bağımsızlık savaşı ve yeni kurulan Yunan devletinin önemli sektörlerini finanse etmiştir (URL-1).

Yani Papafis'in vasiyeti üzerine inşa edilmek istenen yetimhane ile ilgili olarak Adliye ve Mezahip Nezareti'ne Sadrazam Said tarafından yazılan bir evrakta, Selanik

Hamidiye Mahallesi'nde arazi-i emiriye üzerine Rum cemaatine ait bir yetimhane inşasına ruhsat verilmesi için Rum Patrikliği'nin dilekçesi ile başvuruda bulunulduğu ifade edilmiştir (BOA., BEO., Dosya no. 658, Gömlek no: 49297). Yetimhane yapılmak istenen bölgede Rumların nüfus durumunun ne olduğuna ilişkin bir araştırma yapılarak söz konusu isteğin gerçekleşip gerçekleşmeyeceği hakkında bir sonuca varılmaya çalışılmıştır. Buna göre 1895 yılına ait bir nüfus dökümünde Hamidiye Mahallesi'nde 315 adet Hıristiyan ahalinin hanesi bulunduğu okunmaktadır. Toplamda ise 169 adet İslam, 85 adet Musevi, 8 adet Ermeni olmak üzere 577 adet hane bulunmaktadır (BOA., İ.AZN., Dosya no: 15, Gömlek no: 6. 25 Kanunuevvel 1310/6 Ocak 1895). Ayrıca Selanik Vilayeti Nüfus Müdüriyeti tarafından yapılan bir tabloda (Tablo1) 228 erkek, 186 kadın olmak üzere toplam 414 Rum'un Hamidiye Mahallesi'nde yaşadığı tespit edilmiştir (BOA., İ.AZN., Dosya no: 15, Gömlek no: 6).

Tablo 1: 1894 yılında Selanik Vilayeti Nüfus Müdüriyeti tarafından hazırlanan Hamidiye Mahallesi'nin nüfusuna ilişkin tablo (BOA., İ.AZN., Dosya no: 15, Gömlek no: 6).

Yekun	Zükûr	İnâs	Esamî-i cemâ'at
154	86	68	İslam
414	228	186	Rum
5	2	3	Yehudi
25	15	10	Bulgar
31	18	13	Teb'a-i ecnebiye Rum
629	349	280	Yekun

1895 yılında yazılan bir evrakta da yetimhanenin inşası için 11.000 Osmanlı Lirası'nın Yani Papafis'in miras bıraktığı paradan karşılanacağı ve bu alana yıllık 600 kuruş 25 para bedel-i öşr takdir edildiği, yetimhanenin inşasında sorun olmadığı belirtilmiştir. Bu evrakta Şuray-ı Devlet Dahiliye Dairesi üyelerinin mühürleri de bulunmaktadır (BOA., İ.AZN., Dosya no: 15, Gömlek no: 6. 17 Haziran 1311/29 Haziran 1895). Ancak aynı yılın Temmuz ayında Serkâtib-i Hazret-i Şehriyârî Tahsin'in ifadelerinden yetimhanenin başka bir yerde inşa edilmesine ilişkin bir irade olduğu anlaşılmaktadır (BOA., BEO., Dosya no. 658, Gömlek no: 49297). Bu noktada yapının Hamidiye Mahallesi'nde inşa edilmesinin sultan tarafından uygun görülmediği ortaya çıkmaktadır.

Yaklaşık bir yıl sonra yetimhanenin inşa edilmesi planlanan yerin civarında hastane, kilise, kabristan, kışlak ve diğer pek çok bina bulunduğu ve bunların tümünün arazi-i emiriye üzerine bağlı olduğu ifade edilmiştir. Sultanın burada inşaatı uygun görmemesine rağmen yetimhanenin inşasında mevki olarak sorun olmadığı yerel yönetim tarafından dile getirilmiş ayrıca yapının inşa edileceği alana çok masraf yapılarak duvar örüldüğü bildirilmiştir (BOA., BEO., Dosya no: 783, Gömlek no: 58692).

Bunun üzerine yazılan iradede yapının başka yerde yapılması emredildiğinden uygun bir mahal yok mudur? Söz konusu alan ne biçimde ve ne kadar bedel ile satın alınmıştır ve etrafına çekilen duvar için ne kadar para harcanmıştır gibi sorular sorularak cevaplarının alınması istenmiştir (BOA., BEO., Dosya no: 783, Gömlek no: 58692).

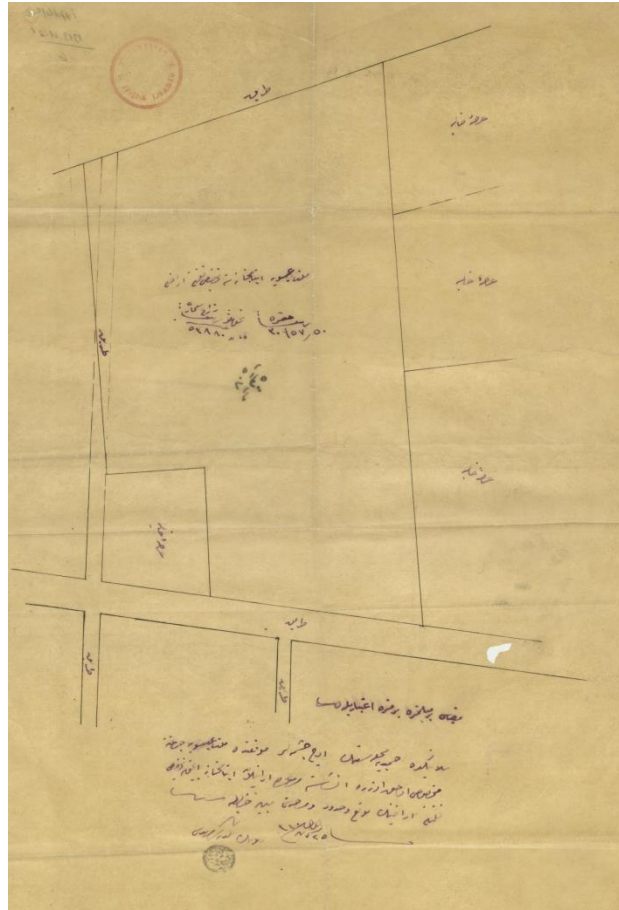
Bu yapının Hamidiye Mahallesi'nde yapılması için yerel hükümetin onay verdiği ve Rum Patriği Antimos tarafından da söz konusu mevkide inşası için ısrarcı davranıldığı anlaşılmaktadır. Yetimhane inşa edilmek istenen yerin şehir dışında ve merkeze bir saat mesafede olduğu, civarında Rum Hastanesi, Aya Triada Kilisesi ve İtalyan Hastanesi gibi bazı kurumların bulunduğu ifade edilmiştir. Söz konusu arsada herhangi bir yapılaşma olmadığı ve bu haliyle devlet hazinesine bir menfaat sağlamayacağı öne sürülmüştür. Yetimhane inşası halinde bedel-i öşr alınabileceği öneri olarak sunulmuş ayrıca bu alanda sultana ait mülkler bulunmaktaysa da bununla arazi arasında yarım saatten fazla mesafe bulunduğu belirtilmiştir. Yetimhane için söz konusu alanın seçilmesi kilise ve hastaneye yakınlığından kaynaklanmaktadır (BOA., BEO., Dosya no: 783, Gömlek no: 58692).

Yaklaşık iki yıl gibi bir aradan sonra 1898 yılında Selanik'te Hamidiye Mahallesi'nde arazi-i emîriye üzerine Rum cemaatine ait olarak inşası istenen yetimhane binasına ilişkin talebin Rum Patrikliği tarafından yenilediği görülür. Bu süreç içinde bürokratik olarak herhangi bir ilerleme kaydedilememişse de Rumlar yetimhane binasının inşaatını sürdürmüştür. Yönetim tarafından söz konusu yetimhane için başka bir mahal bulunması bu kez de yerel Rum Metropoliti'ne bildirilmiştir. Ancak yetimhane yapılacak arsanın çevre duvarları çekilmiş ve hükümetin emrine uygun olarak uzun süreden beri inşaat tatil edilmiştir. Buna rağmen yapının tamamlanmasına izin verileceği ümidiyle binanın temelinden başka zemin katının da yapıldığı anlaşılmaktadır. Yakın çevrede her türlü sakıncadan uzak başka bir yer bulunamayacağı gibi yetimhanenin inşasının ertelenmesi Rum cemaatinin yetim çocuklarını üzeceği ve yapılan tüm masrafın ve arsa bedelinin toplam 661 küsur kuruştan ibaret bulunduğu bildirilmiştir (BOA., Y.A.RES., Dosya no: 90, Gömlek no: 83).

Yapılan incelemeler sonrasında yapının bir tarafının İngiliz Mektebi'ne bitişik olduğu ve arka tarafında da yalnız bir sokak ara ile İtalyan Hastanesi ve biraz uzakta yine bazı milletlere ait kurumların bulunduğu görülmüştür. Böyle bir durumda da yetimhanenin mevkisini değiştirmeye Rumları ikna etmenin güç olduğu kanaatine varılmıştır. Ayrıca girişimlerini sürdürmeye devam edeceklerini Lâyiha-i Islâhiye'deki gayrimüslimlere ait yazılmış maddeye gönderme yaparak belirtmişlerdir (BOA., Y.A.RES., Dosya no: 90, Gömlek no: 83. 22 Kanunuevvel 1313/3 Ocak 1898).

1896 yılında Rum Ortodoks cemaati adına Selanik Metropolidi Atnasyos'un yazdığı bir evrakta üç yıldan beri istekte bulunulan ve Selanik Rum Ortodoks cemaatine ait olmak üzere inşa edilmek istenen yetimhanenin yapılmasına izin verildiği ifade edilmiştir. Ancak metropolit bu kez de izne dair yazılı evrakın ulaşmadığını bildirmiştir. Yazılı iznin gecikmesinden dolayı yetimhane inşası için alınan inşaat malzemesi büyük hasara uğramıştır. Bu sebeple bir an evvel fermanın gönderilmesi istenmiştir. Selanik Metropolidi tarafından müteahhitlerle mukavelenin yapıldığı ve çocukların bir an evvel binaya yerleştirilmesi gerektiği yinelenmiştir (BOA., İ.AZN., Dosya no: 30, Gömlek no. 17. 5 Cemaziyelevvel 1314/12 Ekim 1896).

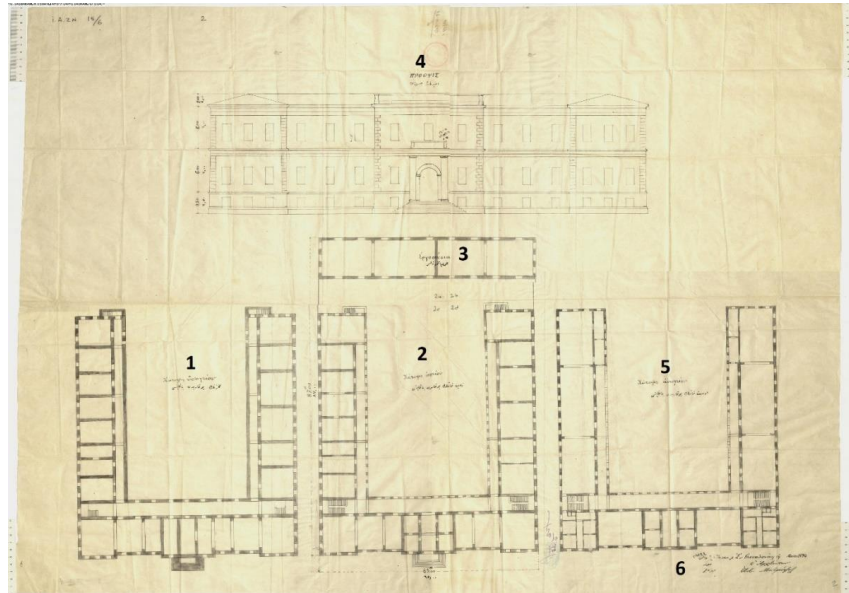
1897 tarihli mazbatada arsaya yapılan masraf, etrafına çekilen duvar ve uzun süreden beri devletin inşaatı tatil ettirmesi sürecinin sona ermesi için beslenen ümit, yapının temelleri dışında alt katının da inşa edilmiş olması ve civarda başka bir arsanın da bulunamayışı gibi engeller neticesinde çocukların yetimhaneye yerleşmesinin geciktiği bunun da cemaati zor durumda bıraktığına tekrar dikkat çekilmiştir. Lâyiha-i Islâhiye'deki gayrimüslim müesseselerine kolaylık gösterilmesi hakkındaki bir maddeyi referans vererek talebe izin verilmesi gerektiği ifade edilmiştir. Bu konu belgede "lâyiha-i ıslâhiyenin cemâat-i gayr-i müslime müessesât-ı mezhebiyeleri hakkında ibraz-ı teshilat olunmasına dair olan fikirât-ı mahsusasına istinâd etmekte bulduklarına nazaran" biçiminde yer almıştır (BOA., İ.AZN., Dosya no: 30, Gömlek no. 17. 25 Cumadelula 1315/22 Ekim 1897).



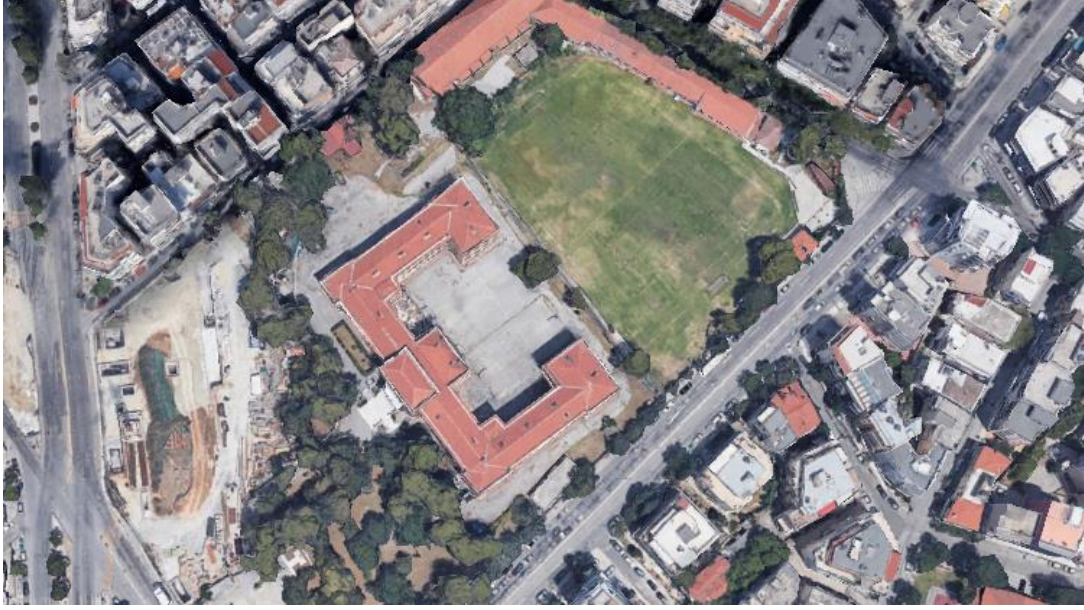
Şekil 1. Millet-i İseviye Eytamhanesi'ne tahsis kılınan arazi Terbian 30957,50 metre, Tahvilen be hesab-ı zira-ı mimari 53880 zira. Mikyası bir metre bir milimetre itibarıylardır. Selanik'te Hamidiye Mahallesi'nde Üç Çeşmeler mevkiinde millet-i İseviye cemaatine mahsus olmak üzere inşasına müsaade aranılan eytamhane için tahsis kılınan arazinin mevki ve hudud ve mesahasını mübeyyin haritadır. Fi 25 Teşrinievvel sene 1310/6 Kasım 1894. Selanik Belediye Sermühendisi Corci, BOA., İ.AZN., Dosya no: 15, Gömlek no: 6

3.1.1 Arşiv Çizimleri ve Mevcut Yapıya İlişkin Tespitler

Selanik Belediye Mühendisi Corci tarafından 1894 yılında çizilen planda Selanik Papafis Yetimhanesi'nin üç tarafının yollarla çevrili olduğu ve yakın çevresinde de henüz bir yapılaşmanın olmadığı görülmektedir. Yamuk biçiminde bir arsanın köşesindeki dörtgen alanın yapının yapılacağı bölüme ait olmadığına dikkat edilirse, yapının "L" biçimindeki bir arazi üzerine inşa edilmesi planlanmaktadır (Şekil 1). Selanik Papafis Rum Yetimhanesi arşiv çizimlerinde "U" formunda tasarlanmış arkasında içe dönük avlusu olan bir yapı olarak görülmektedir (Şekil 2). Yedi basamakla yükseltilmiş zemin kotunda, giriş aksını dikine kesen koridorun iki ucunda olmak üzere iki merdiven bulunmaktadır. "U" biçimini oluşturan yapının kollarının uçlarında da –büyük olasılıkla servis merdiveni olarak kullanılmak üzere- merdivenler tasarlanmıştır. Arşivdeki planlarda oda bölümleri, pencere ve kapı aralıkları gösterilmekle birlikte, odaların işlevleri belirtilmemiştir. Bodrumla birlikte üç katlı tasarlanan yapıyı cephede kat kornişleri yatayda bölümlemiştir. Yapının cephesinin ana aksında bulunan kemerli ana giriş kapısının bulunduğu bölüm ve iki yanındaki odalar öne doğru çıkma yapmaktadır ve giriş kapısının üstünde ikinci katta balkon tasarlanmıştır. Üç kat boyunca ana giriş aksının iki ucundaki odaların da çıkma yaptığı görülmektedir. Böylelikle yapıda biri merkezde diğer ikisi uçlarda olmak üzere üç noktada yapı yüksekliği boyunca çıkma bulunmaktadır. Çıkma yapılan bölümlerin köşe duvarları kesme taş kaplama olarak tasarlanmıştır. Yapı kırma çatı ile kapatılmıştır. Arşivdeki planlar ve cephe görüntüsü aynı paftada düzenlenmiş ve 1893 yılında Mitrenco adlı bir mimar tarafından çizilmiştir. Ancak anlaşıldığı kadarıyla bir mimar değişikliğine gidilmiştir. Bazı kaynaklarda Papafis Yetimhanesi'nin mimarının Yunanlı mimar X. Peonides olduğu kaydedilmiştir (Colonas, 2021: 215-216).



Şekil 2. Selanik Papafis Rum Yetimhanesi'nin arşivde bulunan planları ve görünüşü 1. Mahzenin yukarıdan bakışı, 2. Binaın yukarıdan bakışı, 3. Ameliyathaneler, 4. Ebniyenin cephesi, 5. Üst katının yukarıdan bakışı, 6. An-Selanik fi Mayıs sene 1893 Mimar Mitrenco (İ.AZN., Dosya no: 15, Gömlek no: 6)



Şekil 4. Papafis Yetimhanesi ve yakın çevresi (URL-3)



Şekil 5. Papafis Yetimhanesi'nin bugünkü durumu (URL-3)



Şekil 6. Eski bir kartpostalda Selanik Papafis Rum Yetimhanesi
(İBB. Atatürk Kitaplığı, Krt_000238)

3.2 Yanya Yeorgios Stavros (Georgios Stavros) Yetimhanesi

Yanya vilayetinin merkezi olan Yanya (İoannina) şehri Yunanistan'ın kuzeybatısında dağlık bir bölge olan Epir'in (Epirus) siyasi, ekonomik ve kültürel merkezidir. Yanya şehrinin Osmanlı Devleti'nin egemenliğine geçmesi 1430-1431 yılında II. Murad'ın saltanatında gerçekleşmiştir (Erdem, 2018: 46, 49). Bölge Osmanlı hâkimiyetine girdiği ilk dönemden itibaren tam bir merkez durumundadır. Yanya kilise inşaatlarının en çok arttığı 1850 sonrasında vilayet olmuştur (Ertuğrul, 2016: 91). Müslüman, Hıristiyan ve Yahudilerin birlikte yaşadığı önemli bir kültür merkezi olan Yanya, Selanik-Manastır yolu üzerinde çok özel bir konuma sahip olması nedeniyle Osmanlı devrinde en önemli kilit noktalarından biridir.

Yanya Osmanlı'nın son dönemlerinde en fazla Rum mektebinin bulunduğu bir vilayetti. Öğrenci sayısı itibarıyla Selanik ve Edirne'den sonra üçüncü sırada yer alıyordu. Yanya'da nüfusun yarısından fazlasının Hıristiyanlardan ve bunların çoğunluğunun da Rumlardan oluşması böyle bir sonucun ortaya çıkmasında etkili olmuştur. Hıristiyan ahalî Müslümanlara göre maddî yönden daha iyi bir seviyeye ulaştığından, Yanya ve köyleriyle, Yanya sancağına bağlı Konice, Filat, Aydonat, Meçova ve Grebene'de çok büyük meblağlara ulaşan vasiyetnamelerle Hıristiyanlar için okullar açılmıştır (Nizamoğlu, 2013: 207, 222). Belgeler içinde Rumların vasiyet bırakarak bağışladıkları paralarla Yanya'da yetimhane açma isteklerini gerçekleştirdiklerine dair bazı bilgiler ulaşılmaktadır. Modern Yunan rönesansının öncüleri (URL-4) olarak görülen Yanyalı Rum zenginlerden Yeorgios Stavros (1788-1869), 1821 yılında Rum isyanından önce ve sonra hastaneler, huzurevleri, yatılı okullar, kütüphaneler, manastırlar kurulmasında ve

finans edilmesinde önemli bir rol oynamıştır. 2 Ocak 1788'de Yanya'da doğan Yeorgios Stavros, Yanya tüccarı ve soylusu Ioannis Stavros ile yine bir Yanya soylusunun kızı Balasos Kerasari'nin ikinci oğluydu. İlk eğitimini Yanya'da aldıktan sonra ailesinin maddi durumunun temel eğitimini Viyana'daki bir lisede tamamlamasına izin vermesi nedeniyle Viyana'ya gitmiş ve orada ilk ticari bilgileri edinerek akıcı bir şekilde Almanca, Fransızca ve İtalyanca konuşmayı öğrenmiştir. Tüccar, ekonomist, Dostluk Cemiyeti üyesi ve bankacı olarak anılan Yeorgios Stavros, ilk başkan olarak atandığı Yunanistan Ulusal Bankası'nın 27 yıl boyunca başkanlığını yürütmüştür. Ayrıca Yunan devletinin oluşumunun ana kahramanlarından biri olarak kabul edilmektedir (URL-5).

1868 tarihine ait bir belgede Yeorgios Stavros'un ölmeden önce bir vasiyetname ile Yanya'da Rum yetimhanesi yapılması için para bırakacağına dair bilgi verilmiştir. Ancak bu teklif Y. Stavros'un doğduğu yere hizmeti olarak görülerek tümüyle reddedilmemişse de yapının hem Müslüman hem de gayrimüslim çocuklar için oluşturulacak bir yetimhane olması ve hükümetin denetiminde hizmet vermesi şartıyla uygun görülmüştür (BOA., ŞD., Dosya no: 2085, Gömlek no: 9. 5 Recep 1285/22 Ekim 1868). İlerleyen dönemlerde aynı teklif yeniden sunulmuştur. 1870 yılında bu kez Yeorgios Stavros'un vasiyeti üzerine bıraktığı para ile bir yetimhane kurulmasına ilişkin isteği, bağışladığı paranın Yunan Bankası'nda bulunması ve bu durumun da yetimhanenin Yunan Devleti adına Yunan Konsolosu'nun kontrolü altında olmasını gerektireceğinden uygun bulunmamıştır. Bu sebeple Stavros'un bıraktığı parayla Emlâk-i Hümayûn'dan bir çiftlik satın alınarak hasılatının yetimhaneye bırakılması ve yetimhanenin idaresinin Metropolitin nezareti altında tutulması önerilmiştir. Bırakılan paranın çocukların eğitimi için harcanması uygun görülmeyle birlikte, vilayetin ve nafianın fikirleriyle vakfın amacının birbirine uymadığı ifade edilmiştir. Burada yönetim Rum cemaatinin yetimhane açarken uyması gereken birkaç noktaya dikkat çekmiştir. Bunlar şöyle sıralanmıştır: Memleket nizamına ve Emlâk-ı Umumiye hakkındaki kanuna aykırı davranmamak, diğer gayrimüslim vakıflarında olduğu gibi ruhani reis bulundurulması, binanın idaresinde yabancı bir müdahale ve koruma olmaması, yetimhanenin eğitiminin Maarif-i Umumiye Nizamnamesi gereğince mahalli hükümetin kontrolü altında bulunması ve vasiyetname gereğince tayin edilen vekillerin iç düzene dair oluşturacağı kurallar bütünü'nün yerel hükümetin onayına sunulması (BOA., ŞD., Dosya no: 2085, Gömlek no: 9. 19 Rebiülahir 1287/19 Temmuz 1870). Tüm bu sayılan maddelerin gerçekleşmesi halinde yönetim yetimhane yapılmasına izin verecektir.

Sonraki süreçte Yeorgios Stavros'un vasiyet ettiği yetimhaneye dair 1876 yılında 23 maddelik bir nizamname hazırlandığı görülür. Nizamnameye göre Yanya kasabasıyla kazasına bağlı köy ahalisinden ve Rum milletinden olan yetim Hıristiyan çocuklar yetimhaneye alınacak ve 8 yaşından 12 yaşına kadar okuma yazmayı yetimhanede öğreneceklerdir. Yetimhaneye idare heyeti tarafından verilen ücretle dışarıdan çocuk da alınabilecektir. Ücret peşin ve her üç ayda bir ödenmek suretiyle çocukların eğitim ve yiyecek masraflarını karşılamak için verilecektir. Yetimhaneye yardımda bulunanlar üç sınıfa ayrılacaktır. Birinci sınıfı 5 adet Osmanlı Lirası verenler, ikinci sınıfı 5 Lira'dan 30 Lira'ya kadar verenler, üçüncü sınıfı 30 Lira'dan fazlasını verenler oluşturacaktır. Yüz liradan fazla verenlerin isimleri yetimhanenin uygun bir yerinde mermer taş

üzerine kazınarak asılacaktır. Yetimhaneye yardımda bulunan herkesin isimleri de bir defterde kaydedilecektir. Yetimhanenin idaresi Yanya Metropolidi'ne ait olacaktır. İkinci reis, kâtip ve sandık emini idari personel olarak görev yapacaktır. Ayrıca olağanüstü durumlar hariç ayda bir kere toplantı yapmaları uygun görülmüştür (BOA., İ.ŞD., Dosya no: 32, Gömlek no: 1569. 8 Recep 1293/30 Temmuz 1876).

Her yıl Eylül ayı içinde yetimhanenin lisan ve sanayi hocalarının onayıyla mevcut çocuklardan eğitim verilen kaç çocuğun yetimhane dışına çıkarılması ve yeni alınacak çocukların sanayiden hangisine eğilimli oldukları hangi sınıflara kayıt yaptırılmaları gerektiğine karar verilecektir. Mubassırın okuma yazma bilmesi ve mümkünse sıbyan mektebi hocalarından olması şart koşulmuştur. Vazifeleri öncelikle çocukların iyi ve edepli biçimde hareket etmelerini sağlamaktır. Ayrıca yetimhanenin iyi ve düzenli biçimde çalışmasına dikkat etmelidir. Çocuklarla birlikte bir koğuştaki geceyi geçirecek, koğuşlar birden fazla ise çocukların en büyüklerinden ve en terbiyelilerinden birer kişi koğuş başına başkan tayin edilerek, çocukları kiliseye ve gezmeye götürecektir. Mubassır, çocuklar jimnastik hareketleri yaparken ve oyun oynarken yanlarında nöbet bekleyecek, çocuklar ile birlikte yemek yiyecek, mümkün olduğu kadar lisan hocasına yardımcı olarak lisan derslerine de girecektir. Yetimhanenin geliri her bir ders için hoca tayinine yetecek kadar genişleyene dek mevcut çocuklar nizamnamenin 13. ve 15. Maddelerine uygun olarak müdür ve mubassırdan okuma, yazma, hesap, fen ve çizim derslerini alacaklardır. Lisan dersleri sabahtan alafranga saat ona kadar sürecektir. Günün geri kalan saatleri sanayi eğitime ayrılacaktır. Yaşı küçük olanlar ayrı tutulacağından bunlar ile tezgâhta işleri olmayanların öğleden sonra da lisan derslerine çalışmaları gerekmektedir. Yetimhane içinde hocalar ve ustalar tarafından öğretilecek zanaat “pazu kuvveti” ile yapılan işten ibaret olarak tanımlanmıştır. Ayrıca çocukların hangi zanaata eğilimli oldukları idare tarafından belirlenecektir. Sanayi eğitimi alafranga saat 10'dan akşama kadar sürecektir, yetimhane içinde üretilen eşyadan %2 miktarında resm alınacaktır. Mevcut çocuklara fayda sağlamak amacıyla yılda bir kez çocukların lisan ve sanayi eğitiminden aldıkları bilgileri sınava tabi tutulacaktır (BOA., İ.ŞD., Dosya no: 32, Gömlek no: 1569).

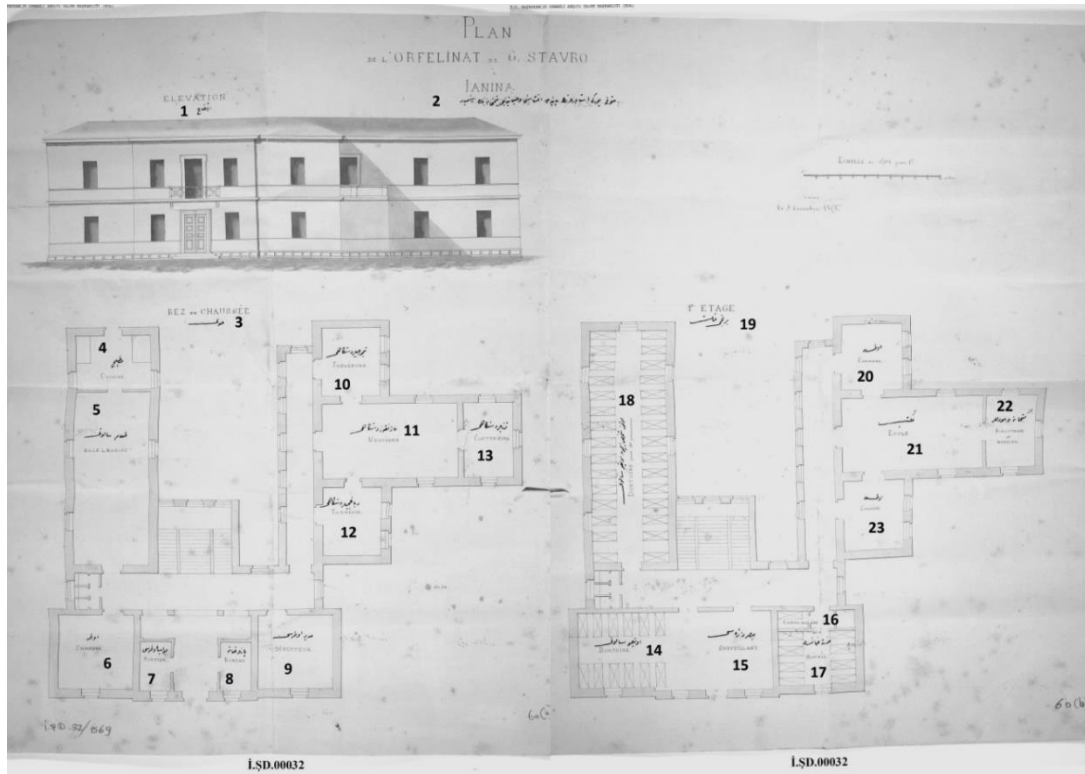
Çocukların yetimhaneden ayrılmaları sırasında ellerinde bir sermaye bulunması amacıyla bir eytam sandığı kurulması düşünülmüştür. Bir yetimin imal edeceği eşyadan alınacak resm ve mükâfat olarak alacağı madalyaların bedeli ve kendi kendine sandığa teslim edeceği para ve bununla birlikte yetimin kötü hali, lisan ve sanayide görünecek ihmali ve kusurundan dolayı yazılacak para cezası bir deftere kaydedilecektir (BOA., İ.ŞD., Dosya no: 32, Gömlek no: 1569).

Yetimhane için ayrılan arsanın bir tarafı yol, diğer tarafı Sadi Beyzadelerin has ahırları ve diğer tarafı bostan ve dördüncü kenarı da Aya Nikola Kilisesi'ne bağlı bir hane ile sınırlıdır. Bu arsanın dört tarafının duvar ile kapatılıp, yetimhanenin de arsanın ortasında yaptırılacağı planlandığından civarındaki bina sahiplerine bir zararı olmayacağı düşünülmüştür (BOA., İ.ŞD., Dosya no: 32, Gömlek no: 1569).

Konuyla ilgili olarak Maarif Nezareti'nin verdiği cevapta yetimhanenin bir kısmının okul gibi eğitim vereceği düşünülerek “özel okul sıfatına” sahip olacağı ileri sürülmüş ve bu tür özel okulların kurulmasına ve devamına izin verilmesi için hocaların da şehadetname sahibi olması gerektiği bildirilmiştir. Bununla birlikte, adaba, politikaya

aykırı ders okutturulmaması hakkında uyarı yapılarak, eğitimi verilecek derslerin listesi talep edilmiş, okutturulacak kitapların nezaret tarafından görülerek onaylanmasının Maarif Nezareti'nin 129. Maddesi gereği olduğu hatırlatılmıştır. Gerekli kontrollerin vilayet maarif meclisi tarafından yapılması da istenmiştir. İçinde sanayi ve dil eğitimi verilen bir yetimhane yapısının inşasına daha önce izin verilmediği de yazışmalardan anlaşılmaktadır (BOA., İ.Ş.D., Dosya no: 32, Gömlek no: 1569).

1877 yılında hükümetin nezareti altında olmak üzere Yanyalı müteveffa Yeorgios Stavros'un Yunan Bankası'na yatırdığı meblağ ile Rum milletine ait olmak üzere bir yetimhanenin idaresi hakkında düzenlenen layihanın kabul edildiği belirtilerek, gereken resmi izin verilmesi talebi Yanya Metropolidi tarafından bildirilmiştir. Açılmak istenen söz konusu yetimhanenin içinde sanayi eğitiminin de uygulamaya konması amaçlandığından bunun gibi bir yetimhane inşasına dair şimdiye kadar "emr-i âlî" verilmediği, karar mercileri tarafından öne sürülmüştür. Diğer taraftan yapının yakın çevresine ne o anda ne de gelecekte bir zararı olmayacağı yinelenerek, inşa edilecek bina boyu 35 metre, genişliği 30 metre, yüksekliği 9.75 metre olarak belirlenmiştir. Osmanlı zirası ile ölçüleri boy 46.5, genişlik 40, yükseklik ise 13 arşın biçiminde kaydedilmiştir (BOA., İ.Ş.D., Dosya no: 32, Gömlek no: 1569. 12 Şevval 1294/20 Ekim 1877).



Şekil 7. 1. İrtifa, 2. G. Stavro Yanya'da inşasını vasiyyet ettiği yetimhanenin resmidir, 3. Avlu, 4. Mutfak, 5. Taam salonu, 6. Oda, 7. Bevvâb odası, 8. Yazıhane, 9. Müdür odası, 10. Demirciler Destgahı, 11. Marangoz Destgahı, 12. Debbağcılar Destgahı, 13. Terziler Destgahı, 14. Yurt, 15. Gözetmen, 16. Hastane ön kabul, 17. Hastane, 18. Yurt, 19. 1. Kat, 20. Oda, 21. Oda, 22. Kütüphane, 23. Oda, (BOA., İ.Ş.D., Dosya no: 32, Gömlek no: 1569)

3.2.1 Arşiv Çizimleri ve Mevcut Yapıya İlişkin Tespitler

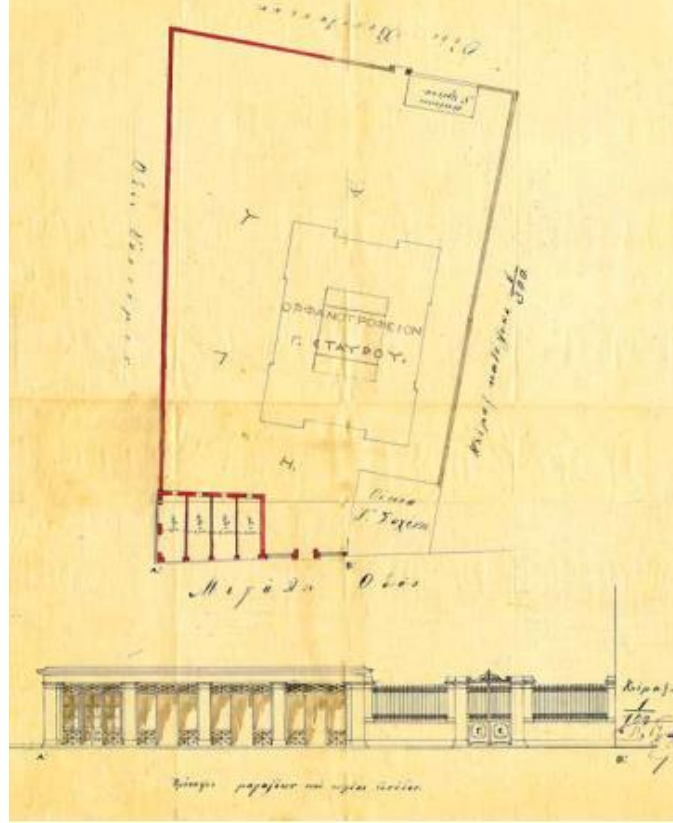
Arşiv belgeleri içindeki çizimde Yanya’da Yeorgios Stavros’un vasiyeti ile gerçekleştirilecek yetimhanenin “U” plan sistemindeki kollarından birine ters “T” biçiminde dik saplanan bir kütle okunabilmektedir. Yapının giriş holününün iki tarafında kapıcı odası ve yazıhane tasarlanmıştır. Yapının giriş kütesinin köşelerinde ise oda ve müdür odası yer almış, giriş kapısının karşısına merdiven yerleştirilmiştir. Girişin solunda ve koridorun sonunda WC’ler yer almaktadır. Bu mekânların yanında mutfak ve yemekhane çözümlenmiştir. Sağ tarafta ana kütleyle saplanan koridorun üzerinde ise debbağcılar, terziler, marangozlar ve demircilere ait tezgâhların olduğu mekânlar bulunmaktadır. Dolayısıyla zemin kat tamamen işlik, yemekhane, mutfak gibi hizmet alanlarına ayrılmıştır. Üst katta yatakhane, hastane ve kütüphane bölümleri hizmet vermektedir. Yapıda kırma çatılı ve düz bir cephe tasarımı önerilmiştir. Yetimhane çiziminin olduğu paftada çizim yapan kişinin adı bulunmamaktadır (Şekil 7).



Şekil 8. Eski bir kartpostalda Yanya Georgios Stavros Yetimhanesi (URL 6)

Yapılan araştırmalar ise arşiv çizimlerinde yer alan yapıdan farklı bir yapının Yeorgios Stavros Yetimhanesi olarak kullanıldığını göstermektedir (Şekil 8). Arşivdeki cephe çizimleri ile örtüşmeyen yapıya ilişkin fotoğraflar ve vaziyet planı (Şekil 9) projenin değiştirilmiş olabileceğini akla getirmektedir. Mevcut yapının heybetli, zarif olduğunu ifade eden bir kaynakta (URL-6), binada konforlu yatakhaneler, mutfak, terzi, demircilik ve marangoz atölyeleri ile geniş sınıfların varlığına değinilir. Bu birimlerden bir kısmı bugün ayakta. İç avluya sahip mevcut yapının bulunduğu yerde daha önce Yeorgios Stavros’un babasının evi yer almaktaydı. Yetimhanenin 1908 yılına ait eski bir kartpostaldaki görüntüsünden (URL-6) ve vaziyet planından (URL-7) yapı köşe çıkmaları ve giriş üzerindeki balkonuyla Papafis Yetimhanesi gibi Neoklasik özellikler taşıyan bir bina olarak tanımlanabilir. 1882 yılının baharında inşaatı başlayan binanın temeli 4 Temmuz’da atılmış ve dört ay içinde yoğun bir çalışmadan sonra büyük bir kısmı tamamlanmıştır. Yetimhanenin mimarları Th. Tombros ve I. Dedes’tir. İnşaat

sırasında paranın kötüye kullanılması ve yetimhane binasının iki komiserinin sürekli anlaşmazlıkları sonunda yapı, 27 Haziran 1886 yılında bitirilmiştir (URL-6). Gerek inşa edilen gerekse tasarlanan yapı bağlamında zanaat eğitimi vermek amaçlı işlevsel program Selanik Papafis Yetimhanesi'nde olduğu gibi burada da ön planda tutulmuştur.



Şekil 9. Yeorgios Stavros Yetimhanesi'nin vaziyet planı. Bahçe kapısı 1/100, plan ise 1/300 ölçekte çizilmiştir (URL-7)

3.3 Yanya/Meçova Yorgos Tulis (George Toulis) Yetimhanesi

Maçova veya Meçova (Şekil 10) bugün Yunanistan'ın Epir Bölgesi'nde bulunan bir şehir ve belediyedir. Rum nüfusun yaşadığı bölgede 19. yüzyılın sonlarında Rum mektep ve kiliselerinin inşasının yoğunlaştığı görülür (BOA., İ.ŞD., Dosya no: 27, Gömlek no: 1231). Meçova'da Yorgos Tulis tarafından açılması planlanan yetimhane yapısına ilişkin güncel bilgilerde her ikisi de Meçova doğumlu olan Yorgos ve Anastasios Tulis kardeşler tarafından yetimhane binasının kurulduğu ifade edilir. Yorgos, Mısır'ın İskenderiye kentinde tüccar olarak çalışarak büyük servet kazanmıştır. Bu servetle Meçova'da Tulis Yetimhanesi ile Tulis Huzurevi'ni kurmuştur. 1888 yılında İskenderiye'de vefat eden Yorgos Tulis, vasiyetinde Atina Ulusal Üniversitesi'ne, İskenderiye Hastanesi'ne, İskenderiye Rum Okulu'na, Meçova Okulu'na ve İskenderiye ve Meçova'nın muhtaç kişilerine önemli meblağlar bağışlamıştır. 1881 yılında kardeşi Anastasios ile birlikte Atina'daki Evangelismos Hastanesi'ni desteklemek için büyük miktarda para ayırmışlardır. Yorgos ve Anastasios'un mirası günümüzde Moldova Cumhuriyeti'nin Kişinev Rum topluluğunun eğitim tesislerinin kullanımına bırakılmıştır (URL-4).



Şekil 10. Yanya Meçova'dan genel görünüş (İ.Ü. Nadir Eserler Kütüphanesi, Fot. no: 90618_0042)

1899 yılında İstanbul ve çevresi Rum Patriği tarafından Adliye ve Mezahip Nezareti'ne yazılmış bir evrakta, Yanya Vilayeti dâhilinde Meçova'da kasabanın ahalisinden müteveffa Yorgos Tulis'in (belgelerde Yorgi Toli olarak okunmaktadır) vasiyeti üzerine kimsesiz çocuklara bir yetimhane inşa edilmesi için izin talebinde bulunulmuştur. Müteveffanın bıraktığı para ile yapılacak olan yetimhane binası için Aya Triada Mahallesi'nde bir ev satın alınmıştır. Bu ev üst katta dört oda ile bir sofa ve alt katta birkaç mağaza ve bunlardan bir ara duvar ile ayrılmış bir mutfak ve onun altında bir çamaşırhane ile bir miktar bahçeyi içeren bir mimari düzene sahiptir. Belgede üç numaralı ev olarak geçen bu yapının temellerinin kaldırabileceği ölçüde çatısının biraz yükseltilmesi planlanmış ve bu sebeple de tamirata ihtiyaç duyulduğu Patrikhane ve söz konusu vasiyetin uygulanmasında görevli olan kişilerce bildirilmiştir (BOA., ŞD., Dosya no: 2103, Gömlek no: 11. 11 Teşrin-ievvel 1315/23 Ekim 1899).

1899 tarihinde Adliye ve Mezahip Nazırı'nın Yanya Vilayeti'ne yazdığı yazıda, yetimhane yapılmak istenen bu mahallin ne cins araziden olduğu, yetimhane yapılmasına sahibinin izni olup olmadığı, yapının en, boy, yükseklik miktarının ne olacağı gibi sorular sorulmuştur. Ayrıca yapının inşası için yeterli Rum nüfusun olup olmadığı ve diğer cemaatlerin içinde Rum nüfusun oranının ne olduğu sorgulanmıştır. Söz konusu alanın yetimhane yapılmasına ve yapının tamir edilmesine mahzur olup olmadığı, eğer yoksa tamir masrafının kaç kuruşa ulaşacağı ile müteveffanın vasiyet ettiği paranın ne kadarının söz konusu tamirata sarf edileceği de Adliye ve Mezahip Nazırı'nın cevap bekleyen soruları arasındadır. Tüm bu soruların cevaplarının verilebilmesi için alanın etraflıca incelenmesi ve çizim üzerindeki Rumca ifadelerin Türkçe'ye tercüme edilmesi istenmiştir (BOA., ŞD., Dosya no: 2103, Gömlek no: 11).

Meçova Aya Triada Mahallesi'nde bir hane satın alınarak yetimhane olarak kullanmak için tamirat yapılmasına karar verilmiştir. Ancak karar mercilerinin soruları yukarıda sunulanlarla sınırlı değildir. Bu kez de müteveffanın yetimhane yapmak için bıraktığı paranın ne miktar olduğu, bundan ne miktar harcanarak hangi evin satın alındığı, tamirata gidecek paranın miktarı ve yapının içinde ne kadar çocuk bulundurulacağı, yetimlerin idaresinin ne şekilde olacağı, kız ve erkek çocukların bir arada mı tutulacağı yoksa sadece kız ya da erkek çocuklara mı hizmet verileceği ve yetimhaneye kabul edilecek çocukların Osmanlı tebaasından mı olacağı yoksa diğer tebaadan da kabul edileceği sorulmuştur. Yetimhanenin işleyişine ilişkin olan bu sorular konunun detaylı biçimde incelenmesini gerektirmiştir. Yetimlerin kaç yaşına kadar yetimhanede kalacakları ve yetimhanenin içinde okul olup olmayacağı gibi pek çok cevap bekleyen soru bulunmaktadır (BOA., ŞD., Dosya no: 2103, Gömlek no: 11).

Evkâf mütevellisi tarafından yazılmış bir evrakta tüm bu soruların cevapları verilmiştir. Buna göre müteveffanın vasiyetname ile Rumlara bir yetimhane açmak için Yunanistan'ın millet bankasında 20 hisse bıraktığı, yetimhane yapılmak istenen hanenin ise Meçova'nın Aya Triada Mahallesi'nde mahalle ahalisinden Yorgi Kara Yani'nin eşi Eleni'nin mülkü olduğu ifade edilmiştir. Bu hane müteveffa Yorgos Tulis'in gelirinden 30.000 kuruş bedel ile satın alınmıştır. Mimarın keşfi ile söz konusu hanenin tamirata 15.000 kuruş ile tamamlanacaktır. Bırakılan meblağ yılda ancak 70 Osmanlı Lirası'na ulaşmasından dolayı sadece 7-10 yetim çocuk yetimhanede bulundurulacaktır. Çocuklar gerek anasız gerekse babasız olsunlar yetimhaneye kabul edilecek ayrıca yiyecek ve içecekleri ve tüm ihtiyaçları yetimhane tarafından karşılanacaktır. Yetimhaneye hem erkek hem de kız çocuk kabul edilecektir, ancak ayrı ayrı kalacaklardır. Bununla birlikte, yetimhanede kalacak çocuklar Devlet-i Âliyye tebaasından olacaktır. Yanya Meçova'daki ahalinin şark mezhebi ve İstanbul'da bulunan Rum Patrikhanesi'ne bağlı bulunması sebebiyle tüm çocukların Rum mezhebinden olacağı vurgulanmıştır. Kız çocuklar 12 ve erkek çocuklar da 15 yaşlarına kadar yetimhanede tutulup, daha sonra evkâf mütevellilerinin himayeleri ile kız ve erkek çocuklar zenginlere hizmetçi olarak verilecek ya da çocukları olmayan ailelerin bunları evlat edinmeleri teklif edilecektir. Bu çocukların eğitimleri diğer çocuklar gibi okullara gönderilerek karşılanacaktır. Yetimhane olarak kullanılmak üzere tamiri yapılacak binanın eni 11.8 m., boyu 15.6 metre ve yüksekliği 8.1 metre Fransız arşınından ibaret olacaktır. Satın alınan binanın kuzey ve doğusu geniş yol, batısı mahalleye ait dar bir yol, güneyi ise acezahanenin duvarıyla sınırlıdır. Binanın çevresi kuzey kenarı 27, güney kenarı 34, doğu kenarı 32 ve batı tarafı 13.5 metre olmak üzere, 106.5 metredir (BOA., ŞD., Dosya no: 2103, Gömlek no: 11).

Bina sahibinin rızasıyla ve Yorgos Tulis'in vasiyetnamesine uygun olarak bina, arsasıyla satın alınmıştır. Binanın boyu 15.6, genişliği 11.8 yüksekliği 4.8 ve tüm zemini 184.8 metrekaredir. Boyu ve eni olduğu gibi bırakılarak, sadece yüksekliğinin 3.3 metre daha arttırılması ve avlunun duvarının doğu tarafından kendi müstemilatı dâhilinde 8 metre daha ileri çekilerek genişletilmesi planlanmıştır. Yapının yetimhaneye dönüştürülmesi fikrini güçlendirmek için Meçova kasabasında yalnız Rumların yaşadığı, erkek ve kız 4800 küsur nüfus ve 841 haneyi oluşturdukları bilgisi verilmiştir. Müteveffanın bıraktığı paranın Yunanistan'ın Millet Bankası'ndaki 20 hissedenden ibaret olduğu ve bunun 30.000 kuruşu ile bina satın alındığı, 15.000 kuruşunun tamirata sarf

edildiği yıllık 70 Lira'nın da bankadan alınacak faizle çocukların bakımı için harcanacağı belirtilerek, yapının ve mevkinin yetimhane olarak kullanılmasında sakınca yaratmayacağına dikkat çekilmiştir (BOA., ŞD., Dosya no: 2103, Gömlek no: 11).

1900 tarihli bir evrakta Meçova'da bir Rum yetimhanesi inşasının tekrar gündeme geldiği görülmektedir. Kasabadaki Rum nüfusa ait bilgiler yinelenerek, söz konusu hanenin yetimhane olarak kullanılmasında bir mahzur olmadığı anlaşılmıştır. Yapının tamirati için gerekli bedelin halktan alınmadan gerçekleşeceği ve çocukların da Devlet-i Âliyye tebaasından olacağı tekrar edilmiştir (İ.AZN., Dosya no: 40, Gömlek no: 9, 2 Recep 1318/26 Ekim 1900).

3.3.1 Arşiv Çizimleri ve Mevcut Yapıya İlişkin Tespitler

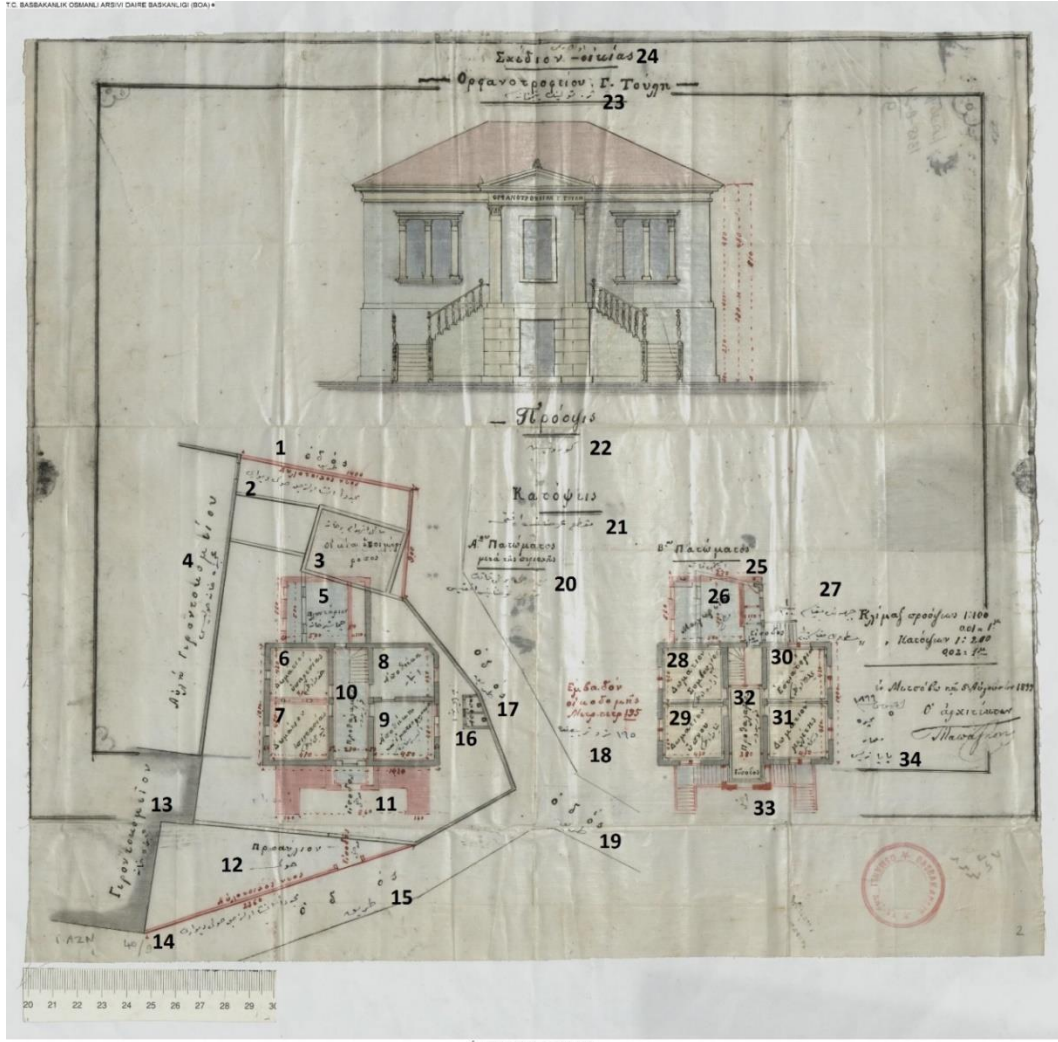
Söz konusu yetimhanenin adı günümüzde de geçmektedir, ayrıca arşiv belgelerindeki çizimlerde “acezehane” olarak gösterilen yer bağlamında burada yetimhanenin yanında bir huzurevi olduğu hakkında da bir fikir oluşmuştur. Bunun üzerine yapılan araştırmalar sonucunda varlığını koruyan yetimhane binası ile yine Yorgos Tulis tarafından yaptırılan “huzurevi”nin yan yana görüntüsünü içeren fotoğraflara ulaşılmıştır (Şekil 11) (URL-8). Mevcut yetimhane yapısının fotoğrafları tam bir karşılaştırma yapmayı olanaklı kılmamaktaysa da arşivde çizimi olan yapı ile mevcut yapının benzerliğinin olmadığını ancak yapı gruplarının arşiv belgelerinde gösterilen mevkiden ayrılmadığını düşündürür.

Meçova Yorgos Tulis Yetimhanesi vasiyet gereği mevcut bir yapının yetimhaneye dönüştürülmesine ilişkin zorluklarla karşılaştığını düşündürmektedir. 24 Nisan 1878 yılına ait vasiyetnamesinde Yorgos Tulis iki senelik kârın yetimhanenin inşaat masrafları için kullanılacağını, yetimhanenin binasının büyük olmayacağını, ufak ve zarif olmak üzere mahzensiz, tek katlı ve soba ile ısıtmak amacıyla odalarının küçük ve ocaksız yapılacağını tarif etmiştir. Ayrıca belgede bu yapının “Ulahya'da ya da diğer bir deyişle Eflak'taki örneklere benzer biçimde inşa edileceği kaydedilmiştir. Yetimhanenin kapısında yaldızlı harflerle “Yorgi Toli ile validesi Efendo'nun Yetimhanesi” biçiminde yazılmış bir tabela olmasını arzu etmektedir. Ölmeden önce şahitler, Meçova Eksarhosu ve Meçova Belediye kâtibi huzurunda vasiyetnamesini bıraktığı anlaşılmaktadır (BOA., İ.AZN., Dosya no: 40, Gömlek no: 9).

Arşivdeki çizimlerde yapının giriş kapısının karşısında merdiven yer almıştır. Giriş katında hademe odası, elbise mağazası, ambar ve kapıcı odaları konumlanmıştır. WC'ler bahçededir ve yapı üçgen bir avluya sahiptir. Bodrum kotunda bir çamaşırhane bulunmaktadır. İkinci katta mutfak, yemekhane, yatak odası, dersane yer almıştır. İdarecilerin de odası bu katta bulunmaktadır. İkinci kata dışardan bir merdivenle de ulaşılabilir. Giriş kat sadece hizmetliler için ayrılmış bir alan olarak görülmektedir. Ayrıca bu yapıda Selanik ve Yanya'daki örnekler gibi çocukların zanaat eğitimi alabilecekleri bir alan tanımlanmamıştır. Üçgen alınlıkla yükseltilmiş bir girişe sahip olan yapı kırma çatılıdır. Bu planlar ve görünüş 1899 yılında Meçovalı Mimar Papa Zisi tarafından çizilmiştir (Şekil 12) (BOA., İ.AZN., Dosya no: 40, Gömlek no: 9).



Şekil 11. Yorgos Tulis Huzurevi ve Yetimhanesi (sağda) (URL 8) <https://www.giannena-e.gr/eyergetismos/eyerg/%CE%93%CE%95%CE%A9%CE%A1%CE%93%CE%99%CE%9F%CE%A3%20%CE%A4%CE%9F%CE%A5%CE%9B%CE%97%CE%A3.aspx>. Erişim: 2 Şubat 2022



IAZN.00040.00009.002

Şekil 12. 1. Tarık, 2. Müceddeden inşa olunacak avlu duvarı, 3. Mâil-i inhidâm bir hâne, 4. Acezehâne avlusu, 5. Çamaşırhane, 6. Hademe odası, 7. Kapıcı odası, 8. Anbar, 9. Elbise Mağazası, 10. Koridor, 11. Mehdal, 12. Avlu, 13. Acezehane, 14. Müceddeden inşa olunacak avlu duvarı, 15. Tarık, 16. Abdesthane, 17. Tarık, 18. 195 metre terbi'inde, 19. Tarık, 20. [...] sıralı birinci katın makta'-ı ufukîsi, 21. Makta'-ı ufukîsi, 22. Görünüş, 23. J. Toli'nin yetimhânesi, 24. Ön resmi, 25. İkinci kat, 26. Mutfak, 27. Cebhenin mikyâsı 1/100, Satırların mikyâsı 1/200, 28. İdare odası, 29. Yatak odası, 30. Yemek odası, 31. Dershane, 32. Koridor, 33. Medhal, 34. 5 Ağustos sene 1899, Meçova Mimar Papa Zisi (BOA., İ.AZN., Dosya no: 40, Gömlek no: 9)

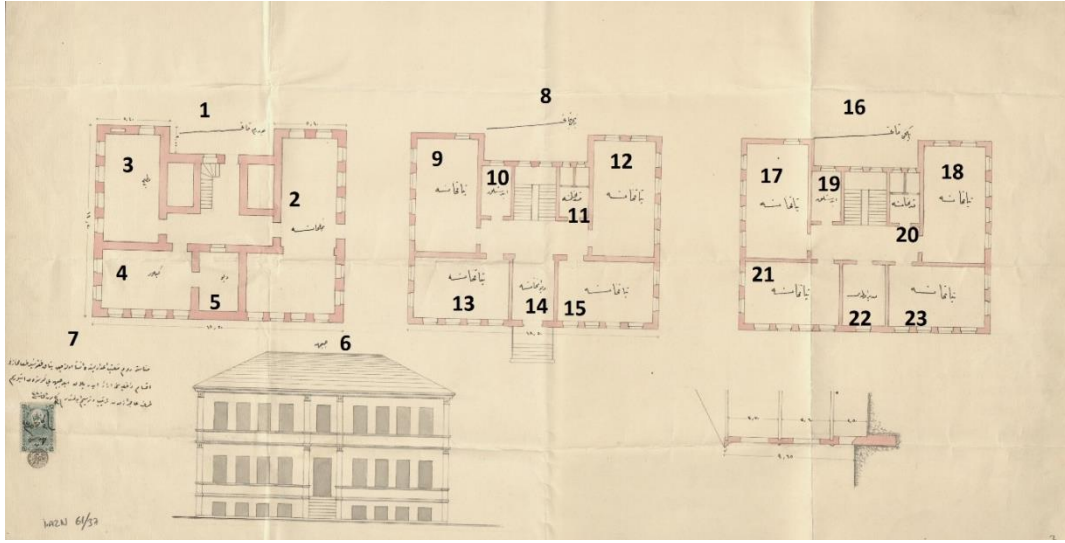
3.4 Manastır'da Rum Erkek Lisesi Bahçesinde İnşa Edilmesi Planlanan Bir Yetimhane

Manastır Vilayeti 19. yüzyılda Selânik ve Kosova ile birlikte Makedonya bölgesindeki üç büyük Osmanlı vilayetinden biridir. Makedonca adı "Bitola" olan Manastır, Drahor çayı üzerinde bulunan ve Manastır vilayetinin merkezi olan bir şehirdir (Şekil 13) (Kılıçarslan, 2019: 4). Şehirdeki Hıristiyanlar; Rum, Bulgar, Ulah, Sırp gibi milletlerden ve çoğunluğu Ortodoks mezhebine dâhildir (Öztunç, 2013: 200). 1906-1907 nüfus sayımına göre Manastır vilayetinin nüfusu 328.545 Müslüman, 286.001 Rum, 196.588 Bulgar, 5.556 Ulah, 5.459 Yahudi, 2.104 çingene, 53 yabancı uyruklu ve 5 Protestan olmak üzere 824.828 kişiden oluşmaktaydı (Nizamoglu, 2015: 1546). Manastır'daki Hıristiyanların buldukları bölgede çocuklarını eğitmek için 19. yüzyılın sonlarında yoğun bir biçimde okul açma girişiminde buldukları anlaşılmaktadır. 1888-1889 yıllarındaki öğrenim tablosuna bakıldığında Manastır'da 4 erkek ilkokulu, 4 kız ilkokulu, 1 erkek lisesi ve 1 kız lisesi bulunmaktaydı (Lory ve Popovic, 1999: 60, 72). Diğer yandan 1905 yılında Manastır şehrinde ve şehre bağlı köylerde yaşayan Rumların yararına olmak üzere Manastır şehrinde bir adet yetimhane inşa edilmesi için Rum Patrikhanesi tarafından başvuru yapılmıştır (Kılıçarslan, 2019: 109).



Şekil 13. Eski bir kartpostalda Manastır'ın genel görünüşü (İBB. Atatürk Kitaplığı Krt_013824)

1905 yılında Manastır ile civarındaki köy ve mahallerde Rum cemaatinin çocuklarının ikâmet etmesi ve beslenmesi için Manastır Belediye Dairesi'nin izniyle kasabada bulunan Rum Mektebi'nin bahçesi içinde yetimhane inşasına başlanılmıştır. Ancak mektep müstemilâtı olarak düşünülerek yapının inşaatı tatil edilmiş ve Rum Patrikliği tarafından bu kâgir hanenin inşaatının tamamlanmasına izin verilmesi için dilekçe verilmiştir. Dilekçe üzerine yapılması gereken hakkında Adliye ve Mezâhip Nezareti bir tezkire hazırlamıştır (BOA., İ.AZN., Dosya no. 61, Gömlek no: 37. 6 Haziran 1321/19 Haziran 1905).



Şekil 14. 1. Bodrum Katı, 2. Yemekhane, 3. Mutfak, 4. Kiler, 5. Depo, 6. Cephe, 7. Manastır Rum Mekteb-i İdadisinde inşa olunacak yatak koğuşuyla taamhanenin aksam-ı dâhiliyesini irâe eder plan ile cepheyi gösteren işbu resim taraf-ı âcizânemden tertib ve tersim edilmiştir. Fi 3 Kanunusâni sene [1]320/16 Ocak 1905. Mühendis: Nikolaki Aykotomo. 8. Birinci Katı, 9. Yatakhâne, 10. Abdestlik, 11. Kademhane, 12. Yatakhane, 13. Yatakhane, 14. Divanhane, 15. Yatakhane, 16. İkinci Katı, 17. Yatakhane, 18. Yatakhane, 19. Abdestlik, 20. Kademhane, 21. Yatakhane, 22. Müdür Odası, 23. Yatakhane, (BOA., İ.AZN., Dosya no. 61, Gömlek no: 37)

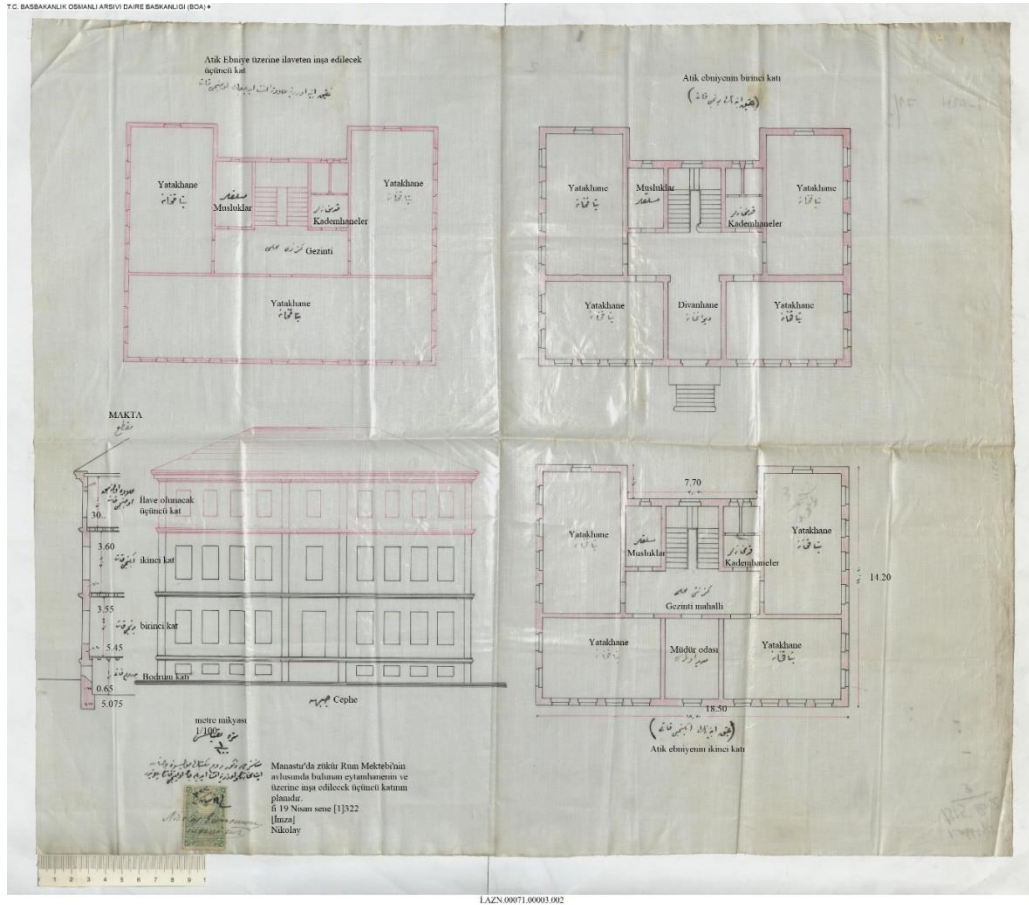
Tezkirenin içeriğine göre söz konusu yetimhane Rum Mektebi'nin bahçesi içinde mektep mütevellisi Matio kadın oğlu Eftim adına kayıtlı olan sırf mülk mahal üzerine boyu 18, genişliği 14, yüksekliği 10 metre ebatlarında olmak üzere kâgir sistemle inşa edilmiştir. Harcanması gereken 61.898 kuruşun Aya Dimitri Kilisesi sandığının mevcudundan ödenmesi planlanmıştır. Ayrıca kasabada Ortodoks cemaatine bağlı 14.430 kişi ikâmet ettiği için söz konusu yetimhanenin yapımında ve hizmet vermesinde mahzur olmadığı anlaşılmıştır. Yapılan incelemeler ve başvurular usullere ve emsâllere uygun bulunmuştur. Sultan ferman verdiği anda söz konusu ölçüleri aşmamak ve inşaat masrafı için başkalarından para alınmamak şartıyla yapının inşasına tekrar başlanması planlanmıştır (BOA., İ.AZN., Dosya no. 61, Gömlek no: 37). Bu değerlendirme sonrasında yapıya irade-i seniyye ile ruhsat verilmesi kararlaştırılmıştır (BOA., DH.MKT, Dosya no: 1006, Gömlek no: 41).

1906 yılında Adliye ve Mezâhip Nezareti'ne yazılan bir başka evrakta, Manastır ile yakındaki köy ve mahallerde kimsesiz Rum çocuklarının bakımı için 9 Cumâdelâhire 1323/12 Temmuz 1905 tarihinde verilen fermâna uygun olarak kasabadaki Rum mektebi bahçesinin içinde inşa edilen yetimhane binasının yetersiz geldiği ifade edilmiştir. Kilise sandığından 150 Lira harcanarak üzerine bir kat daha eklenmesine gerek görülmüştür. Bu sebeple sultandan tekrar izin alınması gerekmiştir (BOA., ŞD., Dosya no: 2055, Gömlek no: 44. 22 Mart 1322/4 Nisan 1906). Manastır Belediye Mühendisi Nikolaki tarafından yazılan raporda (2 Mayıs 1322/15 Mayıs 1906 yılında) ilave edilecek katın 18.5 metre boyunda, 14.20 genişliğinde ve döşemeden tavana 3 metre yüksekliğinde olmak üzere yapılacağı ve plan gereğince 185 Osmanlı Lirası'na mal olacağı bildirilmiştir (BOA., ŞD., Dosya no: 2055, Gömlek no: 44).

1906 tarihli evrak yapının inşaatı için 150 Lira masrafın kilise sandığından ödeneceğini, ruhsat verilmesi için Rum Patriği'nin talep ettiği ve ilavesi istenen katın en, boy, yüksekliğinin kaçar metre ya da zira olacağını tespit edildiğini ve gerekli masrafın söz edilen miktara ulaşp ulaşmayacağına ilişkin incelemelerin yapıldığını, sonuçta da yapıya kat çıkılmasında bir sorun olmadığını Manastır Merkez Kaymakamlığı İdare Meclisi üyelerinin mühürleriyle ve Manastır Valisi Ebubekir Sarım'ın onayıyla kabul edildiğini göstermektedir (BOA., ŞD., Dosya no: 2055, Gömlek no: 44. 16 Mayıs 1322/29 Mayıs 1906).

3.4.1 Arşiv Çizimlerine İlişkin Tespitler

Mimar Nikola ya da Nikolaki tarafından çizilen planlarda Yanya ve Meçova'daki örnekler gibi girişin karşısında merdiven yer almıştır. Merdiven iki tarafı WC'ler ve banyo olmak üzere çevrelenmiştir. Mutfak, kiler, depo ve yemekhane alanı olarak bodrum kat seçilmiştir. Zemin katta ise yatakhaneler dışında odaların arasında kalan ve eyvan niteliğindeki bir mekân "divanhane" olarak ifade edilmiştir. İkinci katta da merdivenin iki tarafındaki WC ve banyo düzeni birinci katta olduğu gibi tekrar edilmiştir. Yatakhaneler dışında birinci katta "divanhane" olarak belirlenen alan "müdür odası" olarak kaydedilmiştir (Şekil 14) (BOA., İ.AZN., Dosya no. 61, Gömlek no: 37). Bu yapının yetersiz geldiğine karar verilerek üçüncü kat ilavesi uygun görülmüştür. Bir ara yapının okul binasının eki olarak inşa edildiği düşünülerek inşaatı durdurulmuştur. İlave edilecek katın boyu 18.5 metre, eni 14,2 ve yüksekliği 3 metre olmak üzere yapılması ve inşaat masrafına ait 185 adet Osmanlı altınının yetimhane vakfından ödenmesi uygun görülmüştür (BOA., İ.AZN., Dosya no: 71, Gömlek no: 3. 1 Kanunusani sene [1]322/14 Ocak 1907). Büyük olasılıkla yatakhaneler yetmediği için bu karar verilmiştir. Yapılması düşünülen üçüncü katın planına göz atıldığında iki kat boyunca tekrar eden çekirdek dışında mekânların tamamen yatakhane olarak tasarlandığı görülmektedir (Şekil 15). Yapının inşa edildiğine ya da ayakta olup olmadığına ilişkin bir bilgiye ulaşılamamıştır.



Şekil 15. Nikola tarafından çizilen planlar ve görünüşte yapının kullanımı ve yapıya ilave edilecek kata ilişkin bilgiler verilmiştir (BOA., İ.AZN., Dosya no: 71, Gömlek no: 3. 19 Nisan 1322/2 Mayıs 1906)

4. Sonuç ve Tartışma

Sonuçlar değerlendirildiğinde çalışma alanı içinde farklı tipolojilerde ve boyutlarda yetimhane örneklerine rastlandığı söylenebilir. Bu yapılar büyük ihtimalle bağış yapanların maddi durumlarına bağlı olarak tek tiplilik göstermemekte ve büyük boyutlu kamu yapılarının ölçeğinden müstakil konut ölçeğine kadar çeşitlenmektedir. Diğer taraftan Yanya Yeorgios Stavros Yetimhanesi'nin arşivde yer alan planı tümüyle değişmiştir. Meçova Yorgos Tulis Yetimhanesi'nin yine arşivde çizimi olan yapı ile ilgisi bulunmamaktadır. Selanik Yani Papafis Yetimhanesi genel hatlarıyla uygulanmıştır. Manastır Rum Erkek Okulu bahçesindeki yetimhanenin varlığına dair bir saptama yapılamamıştır. Selanik Yani Papafis Yetimhanesi günümüzde 20 çocuk ve 39 tane de ilkokuldan üniversiteye kadar yetişmiş öğrenciye hizmet vermektedir. Stavros Yetimhanesi de günümüzde çalışmalarına devam etmektedir. Meçova'daki yetimhanenin faaliyetlerini sürdürdüğüne dair bilgiye ulaşılamamıştır. Bununla birlikte günümüze ait görsellerde yapıların bir banka binası tarafından kullanıldığına ilişkin detay dikkat çekmiştir (Şekil 11).

Arşivde çizimleri bulunan yetimhanelerin uygulamalarında farklılaşmalar olduğu görülmektedir. Papafis Yetimhanesi'nde ana form kısmen uygulanmışsa da, Stavros Yetimhanesi tümüyle farklı bir plan çözümünü gerektirmiş olmalıdır. Bu açıdan bakıldığında izin çıkarmak amacıyla merkeze gönderilen tasarımlarla uygulananlar arasında oldukça büyük farklar olabileceği de tespit edilmiştir. Yapıların tasarımlarının nihai olmadığı ve inşaat sırasında kontrollerinin yapılmadığı düşünülmektedir.

Buna rağmen Balkanlar'daki Rum yetimhanelerinin ortaya çıkışında iki önemli nokta dikkat çekmektedir. Bunlardan biri mevcut yapıların içine yerleşmek diğeri ise yeni binalar inşa etmektir. Kuşkusuz vasiyetlerde yazan ve bırakılan para miktarı doğrultusunda tercihler yapılmıştır. Bölgedeki konutların satın alınmasıyla içine yerleşmek durumunda kalınan yetimhane birimleri yetim ya da kimsesiz çocuklara bir meslek öğretimi verecek imkânlar sunamamaktadır. Sadece ders çalışma, yemek ve uyku ihtiyaçlarını karşılamaya yönelik çözümler içeren prizmatik yapılardır. Yeniden tasarlanan yapılar ise sanayi eğitimi ve üretim açısından çocukların geleceğe daha iyi hazırlanabilmelerini sağlayan mekânlar ile donatılmıştır. Bu açıdan bakıldığında yetimhanelerin zanaat eğitimi verme konusunda önemli bir ağırlığı bulunmaktadır.

Gayrimüslimlerin cemaat yapılarını inşa etmelerinin Tanzimat sonrasında da belirli kurallarla sınırlandırıldığı ve söz konusu sınırlamaların ve kontrollerin yetimhane binalarının inşa ya da tamirlerinde de görüldüğünü söylemek gerekir. Özellikle yetimhane yapılmak istenen binaların dönüşümlerinin ya da yeniden inşalarının sağlanabilmesi için Rum nüfusun yeterli sayıda olup olmadığı sorgulanmış ve yapının etrafta bulunan diğer cemaatler için bir sorun oluşturup oluşturmadığı araştırılmıştır. Makedonya ve daha genel ifadeyle Balkanlardaki milliyetçilik hareketlerinde yetimhane ve okul gibi eğitim kurumlarının kullanılmasının bölgede siyasi karışıklığa sebebiyet verme olasılığı dikkate alınarak yapıların asayiş bozma ihtimalleri değerlendirilmiştir. Diğer taraftan gayrimüslimlere ait yapıların en, boy ve yüksekliği de sürekli kontrol altında tutulan diğer unsurlardan olduğu için merkezden yetimhane yapılarının boyutları sorulmuştur. Yetimhane yaptıran kişilerin maddi güçlerinin ölçüsü yerel yönetimden gelen bilgiler doğrultusunda değerlendirilmişse de bu bilgilerin doğruluğu konusunda titiz bir inceleme yapıldığı düşünülmektedir. Paranın yetmemesi durumunda halktan iane toplanarak inşa ve tamir işlerine girişilmesine izin verilmemekteydi. Dikkat çeken bir başka konuyu yapıların inşa edileceği alanların miri arazi olup olmadığına ilişkin incelemeler oluşturur. Devletin kira/öşr olarak arazileri gayrimüslimlere verme konusunda istekli olmadığı Papafis Yetimhanesi'nin inşası için alınacak izin sırasında ortaya çıkmaktadır. Söz konusu yapılara yönetim kolay izin vermemiş, oldukça uzun soru listeleri ile yapıların kimler için, nerede, ne kadar maliyetle inşa edileceği ve etrafındaki diğer cemaatlere sorun teşkil edip etmeyeceği anlaşılmaya çalışılmıştır.

Mevcut yapılara yerleşim dışında kalan Rum yetimhane tasarımlarına ilişkin planlarda manastır planlarına benzeyen yönler bulunmaktadır. Kınalıada'da bulunan ve yetimhaneye dönüştürülen Hristos Manastırı'nın planına göz atılacak olursa (Şenyurt, 2021: 93) bu yapının "U" biçimindeki genel plan formunun ve anıtsal cephe özelliklerinin 19. yüzyılın sonlarında tasarlanan Selanik Papafis Yetimhanesi'nde de izleri sürülmektedir. Stavros yetimhanesi de içe dönük bir yapı tanımlar. Manastırlar 19. yüzyılda Rum yetimler için hem mevcut yapı stoğundan faydalanmak amacıyla hem de korunaklı göründüklerinden tercih edilmiştir. Kayseri Zincidere'de 1891 yılında İoannis

Prodromos Manastırı'nın (Hz. Yahya Manastırı) içinde de öksüzlerin barındırıldığı düşünüldüğünde Rum cemaati için eski manastırların yetimhane yapıları olarak kullanılmak üzere tercih edildikleri tespit edilmektedir. Avrupa'da Ortaçağ boyunca korunmaya muhtaç çocukların bakımları büyük oranda kilise ve manastırlarda gerçekleştiğinden sonradan inşa edilen yetimhane yapılarının tasarlanmasında da kiliseler ve manastırlar model alınmıştır. Bu açıdan değerlendirildiğinde yapı stoğundan faydalanmak açısından eski manastırlara yerleşmek bir kolaylık olarak görülmekteyse de aynı zamanda yetimhane yapılarının tasarımına kaynak teşkil etmeleri bağlamında manastır planlarından faydalanılmış olmalıdır. Selanik Papafis Rum Yetimhanesi örneğinde olduğu gibi, simetri, anıtsallık, uzun bir aks boyunca devam eden cepheler, üçgen alınlıklar, kat kornişleri, giriş kapısına ait cephe bölümünün ön plana çıkarılması ve kırma çatılar yapıların en önemli özelliklerini belirler.

Yetimhaneler Balkanlar'daki zengin Rumların bağışlarıyla gerçekleşmiştir. Eğitim, sağlık, kültür ve ekonomik iyileşme amacıyla yapılan yardımlar Rumların milli bir kimlik altında birleşmesi ve Balkanlardaki diğer cemaatler üzerinde etkili olması amacıyla yapılmış ve yapılarla simgelenmiştir. Bu açıdan değerlendirildiğinde inşa edilen Yanya'daki Stavros ve Selanik'teki Papafis yetimhaneleri Neoklasik özellikleri ile Rum cemaatinin Balkanlar'daki temsilini ifade eden örnekler içinde değerlendirilebilirler. Bununla birlikte ne kadarının gerçekleştiği tespit edilemeyen Meçova ve Manastır'daki yetimhane tasarımları ise girişin karşısında yer alan merdiven, merdivenin etrafında biçimlenen odalar ve kırma çatıları ile yörenin konut mimarisindeki genel tercihleri ifade etmektedirler.

Yazarın Katkı Oranı

Sıra	Adı soyadı	ORCID	Yaziya katkısı*
1	Oya ŞENYURT	0000-0002-3961-6481	1, 2, 3, 4, 5
*Katkı bölümüne ilgili açıklamanın karşılığına gelen rakam(lar) yazılmıştır.			
1. Çalışmanın tasarlanması 2. Verilerin toplanması 3. Verilerin analizi ve yorumu 4. Yazının yazılması 5. Kritik revizyon			

Çıkar Çatışması

Çalışma kapsamında herhangi bir kişisel ve/veya finansal çıkar çatışması yoktur.

Kaynaklar

Arslan, A. (2003). Makedonya'da Rum-Ulah Çatışması, Yakın Dönem Türkiye Araştırmaları İstanbul Üniversitesi Atatürk İlkeleri ve İnkılap Tarihi Enstitüsü Dergisi (4): 1-25.

Aybars, E. (1983). Makedonya ve II. Meşrutiyet, Tarih İncelemeleri Dergisi (1/1): 107-111.

- Beydilli, K. (1989). II. Abdülhamid Devrinde Makedonya Mes'alesi'ne Dair, Osmanlı Araştırmaları (9): 77-99.
- Coloas, V. ve Yerolympos A. (2021). Kozmopolit Bir Kentleşme. Selânik 1850-1918, der. Gilles Veinstein. İstanbul: İletişim Yayınları, s. 199-223.
- Demirel, F. (2018). Selanik Vilayetinde Eğitim (1850-1912), <https://app.trdizin.gov.tr/proje/TVRnd01ETXo/selanik-vilayetinde-egitim-1850-1912->, Bursa.
- Erdem, A. F. (2018). 1319 (M. 1901) Tarihli Yanya Vilayeti Salnamesinin Transkripsiyonu ve Değerlendirilmesi, Yayınlanmamış Y. L. Tezi, Kırıkkale: Kırıkkale Üniversitesi, Sosyal Bilimler Enstitüsü.
- Ertuğrul, Ö. (2016). Osmanlı Devrinde Yanya (Ioannina) ve Çevresinde İnşa Edilen Bazı Kilise ve Okullar, Restorasyon Yıllığı Dergisi (12): 90-105.
- Ferlibaş, M. B. (2013). Bir Sosyal Sorumluluk Projesi: Tuna Vilayeti Islahhaneleri, Belleten (77/279): 573-636.
- Gourina, F. G. (2012). Η ΟΡΓΑΝΩΣΗ ΤΩΝ ΕΚΠΑΙΔΕΥΤΙΚΩΝ ΔΡΑΣΤΗΡΙΟΤΗΤΩΝ ΤΟΥ ΕΛΛΗΝΙΣΜΟΥ ΤΗΣ ΘΕΣΣΑΛΟΝΙΚΗΣ ΚΑΤΑ ΤΟ Β' ΜΙΣΟ ΤΟΥ 19ΟΥ ΑΙΩΝΑ ΕΩΣ ΚΑΙ ΤΗΝ ΑΠΕΛΕΥΘΕΡΩΣΗ (1853-1912), Lisansüstü Tezi, Selanik: Aristotle Üniversitesi İlahiyat Bölümü.
- Gökçaftı, M. A. (1999). Geçmişten Günümüze Yanya, Tarih ve Toplum (181): 31-43.
- İşeri, M. (2014). Osmanlı Çocuk Koruma Sistemi ve Darüleytamlar (1851-1923), Yayınlanmamış Y. L. Tezi, Kırıkkale: Kırıkkale Üniversitesi, Sosyal Bilimler Enstitüsü.
- Kesgin, S. (2016). Osmanlı'nın Son Döneminde Kimsesiz ve Korunmaya Muhtaç Çocukların Eğitimi ve Topluma Kazandırılması: Kastamonu Örneği, Dini Araştırmalar (19/50): 135-158.
- Kılıçarslan, S. (2019). Manastır Şehrinde Eğitim Öğretimin Modernleşmesi (1869-1913), Yayınlanmamış Y. L. Tezi, Konya: Necmettin Erbakan Üniversitesi, Eğitim Bilimleri Enstitüsü.
- Lory B. ve Popovic A. (1999). Balkanların Kavşağındaki Manastır 1816-1918. Modernleşme Sürecinde Osmanlı Kentleri, ed. Paul Dumont, François Georgeon. İstanbul: Tarih Vakfı Yurt Yayınları, s. 60-79.
- Nizamoglu, Y. (2013). Yanya Vilayetinin Durumuna Dair Hazırlanan Layihalar ve Sonuçları, OTAM (33): 197-228.
- Nizamoglu, Y. (2015). Manastır Vilayet Gazetesi Gözüyle Manastır (1907 -1908), Yeni Türkiye (67) [Rumeli-Balkanlar Özel Sayısı II]: 1542-1558.
- Ortaylı, İ. (1994). Tanzimat Döneminde Tanassur ve Din Değiştirme Olayları. Tanzimat'ın 150. Yıldönümü Uluslararası Sempozyumu Bildirileri (Ankara: 31 Ekim-3 Kasım 1989), Ankara: Türk Tarih Kurumu Yayınları, s. 481-487.

Öztunç, H. B. (2013). Tanzimat Döneminde Ekonomik ve Sosyal Yönleriyle Manastır Şehri, Yayımlanmamış Doktora Tezi, İstanbul: İstanbul Üniversitesi, Sosyal Bilimler Enstitüsü.

Şenyurt, O. (2021). Arşiv Belgeleri Üzerinden Büyükada ve Kınalıada Rum Yetimhaneleri: Arkaplan Okumaları, Arredamento Mimarlık (349): 88-94.

Tekin, S. (2018). Osmanlı'nın Son Dönemlerinde Azınlıkların Yetimlerle İlgili Çalışmalarından Bazı Örnekler ve Devletin Bu Konuya Yaklaşımı, Tarih İncelemeleri Dergisi 23 (1): 183-203.

Türkkan H. (2020). Osmanlı Devleti'nde Kimsesiz Çocuklara Yönelik Yabancı ve Gayrimüslim Müdahaleleri (1840-1922), History Studies (12/5): 2577-2597.

Yarcı, G. (2013). Osmanlı Diplomasisinde Makedonya Meselesi (1876-1913), Elektronik Siyaset Bilimi Araştırmaları Dergisi (4/1): 76-114.

Yazıcı, N. (2007). Osmanlılarda Yetimlerin Korunması Üzerine Bazı Değerlendirmeler, AÜYFD (48/1): 1-46.

Başkanlık Osmanlı Arşivi Belgeleri (BOA.)

BEO., Dosya no. 658, Gömlek no: 49297.

BEO., Dosya no: 783, Gömlek no: 58692.

DH.MKT, Dosya no: 1006, Gömlek no: 41.

İ.AZN., Dosya no. 61, Gömlek no: 37.

İ.AZN., Dosya no: 71, Gömlek no: 3.

İ.AZN., Dosya no: 40, Gömlek no: 9.

İ.AZN., Dosya no: 30, Gömlek no. 17.

İ.AZN., Dosya no: 15, Gömlek no: 6.

İ.ŞD., Dosya no: 27, Gömlek no: 1231.

İ.ŞD., Dosya no: 32, Gömlek no: 1569.

ŞD., Dosya no: 2055, Gömlek no: 44.

ŞD., Dosya no: 2085, Gömlek no: 9.

ŞD., Dosya no: 2103, Gömlek no: 11.

Y.A.RES., Dosya no: 90, Gömlek no: 83.

Fotoğraflar

İBB. Atatürk Kitaplığı.

İ.Ü. Nadir Eserler Kütüphanesi.

Internet Kaynaklari

URL-1: İoannis Papafis, https://stringfixer.com/tr/Ioannis_Papafis (Erişim: 30.01.2022).

URL-2:

https://www.academia.edu/33942404/HISTORICAL_AND_STRUCTURAL_ASPECTS_OF_THE_PAPAFEIO_ORPHANAGE_IN_THESSALONIKI_GREECE (Erişim: 09.02.2022).

URL-3:

<https://earth.google.com/web/search/selanik+papafis+/@40.6197812,22.9640062,39.37938276a,778.79905564d,35y,0h,45t,0r/data=CnsaURJLCiUweDE0YTgzOGU1NDA1Mjk0MTU6MHg0YjI5YmMwMDI4MDY0MzY3GZnRj4ZTT0RAIQfWzLXD9jZAKhBzZWxhbmlrIH>
(Erişim: 09.02.2022).

URL-4: <http://www.ipirotikos.gr/Euergetes.htm> (Erişim: 25.01.2022).

URL-5: <https://www.economia.gr/georgios-stavros/> (Erişim: 25.01.2022).

URL-6: ΓΕΩΡΓΙΟΣ ΣΤΑΥΡΟΥ ο ισόβιος εθνικός τραπεζίτης, <https://zsgiannina.gr/wp-content/uploads/2015/10/381-%CE%93%CE%B5%CF%8E%CF%81%CE%B3%CE%B9%CE%BF%CF%82-%CE%A3%CF%84%CE%B1%CF%8D%CF%81%CE%BF%CF%85.pdf>, s. 433.
(Erişim: 25.01.2022).

URL-7: Ο ηπειρώτης Γεώργιος Σταύρος 1788-1869, Θεμελιωτής της οικονομικής συγκρότησης του νεοελληνικού κράτους, Atina 2010, s. 33, https://ha.nbg.gr/pdf_library/yoannina_stavrou). (Erişim: 25.01.2022).

URL- 8:

<https://www.giannena-e.gr/eyergetismos/eyerg/%CE%93%CE%95%CE%A9%CE%A1%CE%93%CE%99%CE%9F%CE%A3%20%CE%A4%CE%9F%CE%A5%CE%9B%CE%97%CE%A3.aspx>
(Erişim: 02.02. 2022).