



Günümüz Türk Resim Sanatında Kadın

Woman at the Contemporary Turkish Painting Art

Sinan ÖĞÜT¹

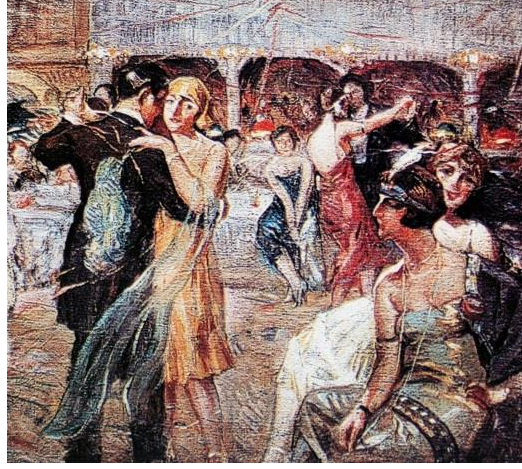
Türk resim sanatının öncülerinden olan Osman Hamdi Bey' in önemi, İslam dininde insan figürü resmini yapmak yasak olmadığı halde, daha önce hiçbir Türk ressamının yapmadığı kadın portresi ve insan figürlerinin yer aldığı resimler yapmaya başlamasıydı. 'Mimozalı Kadın' (Eşi Naile Hanım) (Resim 1) ve 'Kaplumbağa Terbiyecisi' (Resim 2). Oryantalist-Belgeselci bu yapıtında kendi yüz görünümüyle ayakta, zeminde uzun yıllar yaşayan kaplumbağa figürlerini resimlemiştir. Mekanın duvarında ise uzun yıllar egemen olmuş Osmanlı Devleti'nin sanat yapıtlarından, Bursa'daki Yeşil Türbe'nin çinilerini resimleyerek, tuvalde belgeselci bir yorum getirmiştir. Uygarlığa bakış açısından, hukuk eğitiminden kaynaklanan arkeolojik eserlere sahip çıkmak için Yasa hazırlamış, arkeolojik kazılar yaptırmış ve Arkeoloji Müzesi'ni kurmuştur. Sanayi-i Nefise Mektebi' de, Osmanlı döneminde Osman Hamdi Bey tarafından 1 Ocak 1882 kurulmuştur. 'Sanayi-i Nefise Mekteb-i Ali' adı Cumhuriyet' in ilanı sonrası, Dil Devrimi ile Güzel Sanatlar Akademisi oldu. 1982' den beri "Yüksek Öğretim Kurumu " kanunuyla, 'Mimar Sinan Güzel Sanatlar Üniversitesi' adı altında öğretime devam etmektedir.



Resim 1. 'Mimozalı Kadın' **Resim 2.** 'Kaplumbağa Terbiyecisi'

'Bir Balo Gecesi' (75 x 80 cm) (Resim 3) tablosunda dans eden kadın ve erkek figürleri yapan İbrahim Çallı, 1910-1914 yılları arasında Paris' e eğitime gitti, Fransa'da empresyonist diğer adıyla izlenimci akımın etkisinde kaldı. Birinci Dünya Savaşı'nın başlamasıyla yurda döndü. Akademi' de atölye öğretmeni oldu. İbrahim Çallı '14 ler kuşağı ya da Çallı Kuşağı' adıyla tanınan gruplaşmayı başlatan, ressamdır. Bu dönem ressamları Atatürk devrimlerine görsel açıdan da sahiplenme bilincindeydiler.

¹ sinanogut@gmail.com



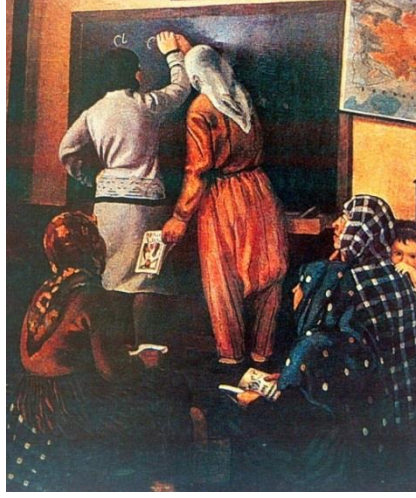
Resim 3. İbrahim Çallı, 'Bir Balo Gecesi', TÜYB, 75 x 80 cm.

Namık İsmail'in 'Harman' (Resim 4) adlı tablosu. Buğday hasadı zamanında, kadın ve erkeği emekçi olarak resimledi. Namık İsmail Galatasaray Lisesi'nde okurken Tevfik Fikret' in kurduğu resim atölyesinde resim yapmağa başladı. Sanayi-i Nefise Mektebi sonrası ailesi tarafından Fransa' ya gönderildi. Yurda dönünce İstanbul' da resim öğretmenliği yaptı. 1928' de Akademi' ye müdür olarak atandı.



Resim 4. Namık İsmail, 'Harman', 1923, 165x201.

Şeref Akdik 'Halk Mektebi' (180 x 150 cm) (Resim 5) tablosunda, Cumhuriyet' in kadın öğretmeni cahil bırakılmış Anadolu kadınına karatahta önünde yazmayı öğretirken görüntülenmektedir. Toplumsal gerçekçilikle bağdaşan figür ve portrelerinde geleneksel akademik yorumlamaya bağlı kaldı.



Resim 5. Şeref Akdik 'Halk Mektebi' (180 x 150 cm)

1933 yılı Eylül ayında Zeki Faik İzer (1905-1988), Elif Naci (1898-1987), Zühtü Müritoğlu (1906-1992) ve Nurullah Berk (1906-1981), 'D Grubu'nu oluşturmaya karar verdiler. Cemal Tollu (1899-1968) ve Abidin Dino gruba katılınca, altı genç sanatçı Türkiye' deki plastik sanatların bir değerlendirmesini yaparlar: Sanatsal yönden temelde izlenimci eğilimleri ret ediyorlar ve Türk resminde kompozisyonu kübist ve inşacı akımlardan esinlenen sağlam bir desen ve inşa temeline oturtmak istiyorlardı. 'D. Grubu'nun reddettiği klasizm değil, akademik resim anlayışının körü körüne taklitçiliği ve batı kopyacılığıydı.

Nurullah Berk 'D Grubu'nun kurulmasında öncülük etmiş bir sanatçımızdır. 'Ütü Yapan Kadın' (1950-60 x 91,5 cm) (Resim 6) tablosundaki figüründe, inşacı (konstrüktif-kunturmacı- yapılı- iri) özellikler gözlenmektedir. İnşacı özelliğin yanı sıra Doğu'nun arabesk çizgi düzeniyle Batı'nın bezemeci stili birleşmiştir. İstanbul ve Paris' deki akademik çalışmalarında, özellikle Fernand Leger atölyesinde, geometrinin egemen olduğu düzenlemelerinde kübist özellikler görülürken, sonraki çalışmalarda yerel konular öne çıkmıştı.



Resim 6. Nurullah Berk 'Ütü Yapan Kadın' (1950-60 x 91,5 cm)

Cemal Tollu' nun 'Alfabe Okuyan Köylüler' (1933-92 x 73,5 cm) (Resim 7) izlenimci üsluptadır. Harf Devrimi sonrası okuma yazma seferberliğini destekleyen bir resimdir. Cemal Tollu Sanay-i Nefise' de öğrenim görürken, Milli Mücadele' ye katılmak için Anadolu' ya geçmiş, öğrenimini daha sonra tamamlamıştır. Resim öğretmenliğinden sonra Avrupa' ya gitmiş, dönüşünde izlenimci üsluptaki 'Balerin'(1935-65,5 x 54 cm) (Resim 8) yapıtında Cumhuriyetin müzikteki çağdaşlaşmasını görüntülemiştir. D Grubunun üyesi olduktan sonra 'Keçili Kompozisyonu' (Resim 9) yapmıştır. Akademi' ye asistan atanmadan önce Ankara' da, bir arkeoloji müzesi kurulmasıyla ilgili çalışmalara katılan Tollu, Hitit alçak kabartmalarından etkilenerek kompozisyonda, kadın ve erkek figürlerini ayrıntısız, kübist- inşacı üslupta tertiplemiştir.



Resim 7. 'Alfabe Okuyan Köylüler' **Resim 8.** 'Balerin' **Resim 9.** 'Keçili Kompozisyonu'

Cevat Dereli' nin 'Meyve Toplayanlar'(163 x 112 cm) (Resim 10) tablosu, Anadolu'nun üretimdeki kadın figürlerini, bahçe işlerinde görüntülediği büyük boyutlu kompozisyonlarda, kübist ve inşacı eğilimlerle biçimlemiştir. Cevat Dereli sadece 'Müstakil Ressamlar' çerçevesinde değil yaşamı boyunca edindiği gözlemlerinin sonucu 'yerel eğilimli' diye adlandırılan bir türün temsilcisi olarak da değerlendirilmiştir.



Resim 10. 'Meyve Toplayanlar'

Bedri Rahmi Eyüboğlu'nun 'Köylü Kadın' (Duralit Üzerine Yağlıboya. 188 x 146 cm) (Resim 11) adlı tablosu. Eyüboğlu, Turgut Zaim gibi Anadolu folkloruna yönelmiş olup, başarılı bir sentezle yağlı boya resimlerini yanı sıra bu değerlendirmelerini gravür, mozaik ve seramik çalışmalarında da uygulamıştır. Bu yerel motif ve temalarda " kübist " denebilecek eğilimlerle, Anadolu köylerinde işlenen geometrik nakışla resimdeki soyutlama arasında, bir bağ kurmaya çalıştığı dikkati çeker. Bedri Rahmi' ye şiirde olduğu gibi resimde de " Millici ve Anadolu " denilmesinin nedeni budur.



Resim 11. 'Köylü Kadın'

Mümtaz Yener 'Eminönünde Emekçiler'(Resim 12) tablosunda, işe gidenlerin yüzlerindeki ifade, emeğin yeteri kadar değerlendirilmediğini bilincinde olduklarını, 'Beyoğlu'(Resim 13) tablosuyla sosyo-ekonomik açıdan ülkedeki bu dengesizliği sorguluyordu. Mümtaz Yener İstanbul' da ilk ve orta öğretim sonrası, Akademi' den mezun olduktan sonra " Yeniler " grubuna katıldı. Bir süre filmcilik yaptı. Akşam gazetesinde çalışmaya başladı. Yaşamı boyunca yaptığı resimlerinde çalışan insanları konu olarak işledi. 'Sultanahmet Meydanı'(Resim 14) tablosunda çok figürle İstanbul yaşamını zıtlıklar içinde yansıttı. İstanbul' da yaşayan memuru, emekliyi, öğrenciyi, işçiyi, işsizi kadınıyla, erkeğiyle, yaşlısıyla, genciyle, çocuğuyla birlikte İstanbul fotoğrafı çeker gibi resimliyordu. 'Süleymaniye'(Resim 15) yapıtında eleştirel gerçeklikle sanayi özlemini görüntülenmektedir.



Resim 12. 'Eminönünde Emekçiler'



Resim 13. 'Beyoğlu'

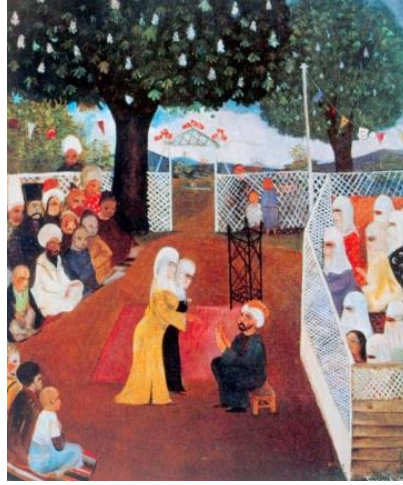


Resim 14. 'Sultanahmet Meydanı'



Resim 15. 'Süleymaniye'

Turgut Zaim' in 'Orta Oyunu' (100 x 94,5 cm) (Resim 16) tablosunda, kafes arkasında oyunu izleyen Osmanlı kadınına görüntülemiştir. Batı sanatına kendini yabancı buluyordu. 'Sosyal yaşantısı olan bir toplumun sanatçısı da çevresinin bir ürünüdür. ' diyordu ve resim gruplarının dışında duruyordu. Üslubu biraz minyatürleri, biraz halk resimlerini hatırlatan, Akademi mezunu olduğu için 'naif-saf yürekle' bağdaşmayan' kendine özgü tiplmesiyle, konuları gerçekçi sayılabilecek nitelikteydi.



Resim 16. 'Orta Oyunu'

Turgut Zaim' in 'Yörük Kadın'(Resim 17) sanatçının önem verdiği yörükler serisinden bir çalışmasıdır. Turgut Zaim' in figür tiplemesinde kadınlar diri, güçlü, genç ve güzeldirler, çocuklar ise küçük ağızlı, çekik gözlü ve sağlıklı görünümündedirler. Giysi ve köylü dokuma eşyalarında belgeselci bir yaklaşımla halk bilimsel gözlem vardır.



Resim 17. 'Yörük Kadın'

Neşet Günel'in 'Kapı Önü'(Resim 18) tablosu. Resim sanatımızda grup hareketlerinin yavaşlamasıyla, bireysel çalışmaları ile kendinden söz ettiren sanatçılarımız arasından Neşet Günel, eleştirel gerçekçilik açısından yöresel eğilimli özellikleri ile öncü ve usta ressamlarımızdan biridir. 1923 Nevşehir doğumlu Neşet Günel, Nevşehir Belediye Başkanlığı'nın sağladığı bir bursla İstanbul'da Güzel Sanatlar Akademisi'nde öğrenim gördü. 1946'da bitirdikten sonra, 1948 sonrası Paris'e giderek Fernand Leger' in atölyesinde çalıştı. Yurda döndüğünde Akademi'de öğretim üyesi oldu ve kendi sanat anlayışında ressamlar yetiştirdi. Neşet Günel' in sanat anlayışı toplumsal sorunlara yönelikti. 'Tarla Dönüşü' (1961-145 x 245 cm) (Resim 19) . Kökeninde çocukluğunu geçirdiği yörenin ekonomik olanaksızlıkları vardı. İnsanların çoğu yaşamda değişik sorunlarla karşı karşıyaydı. Neşet Günel'da egemen eğilim " köylü insanları üretici bir eylemde göstermek " değildi. Sanat görüşünü ise " Başından beri sanatın toplumsal bir işlevi olduğuna inandım. Sanatın yararlılığı ile gerçekliği arasında yakın bir ilinti var. " diye açıklıyordu.



Resim 18. 'Kapı Önü'



Resim 19. 'Tarla Dönüşü'

Ramiz Aydın'ın 'Umut'(1989-40x50 cm) (Resim 20) tablosu. Günümüzde köy kent gerçekçiliğine ilişkin resim yapan kuşağın temsilcilerinden olan Ramiz Aydın (1937 doğdu) 1961' de Ankara Gazi Eğitim Enstitüsü Resim bölümünü bitiren sanatçı, resim öğretmenliğine başladı. Marmara Üniversitesi Atatürk Eğitim Fakültesi' nde öğretim üyesi olan sanatçının, çocukluğunun büyük bir bölümünün köylerde geçmesi ve öğretmenliğe Anadolu' da başlaması, kırsal kesimi tanınmasına olanak sağlamıştır .'Mola'(1986-70 x 100 cm) (Resim 21). Karda ve ayazda, bozkırın yatay boşluğunda at arabası ile bir kadın ve bir erkek, bu tablosunda ise anıtsal tiplmesiyle ön plandadır. Anadolu kadını ve erkeği yan yana, yaşamın zorluklarına onurluca direnmektedirler. Bu davranışlarındaki sessizlikleri ile sevinçlerini ve acılarını belli etmeyerek, geçmişten günümüze sorgulamaktadırlar. 'Keman ve Çello Solistleri' (1989) (Resim 22). Tablosunda müzik dinleme beğenisini görüntülemektedir.



Resim 20. 'Umut'



Resim 21. 'Mola'



Resim 22. 'Keman ve Çello Solistleri'

Neşe Erdok, Neşet Günel atölyesinin 1958-1963 dönemi öğrencisiydi. Figürlerin el ve ayaklarında hocasının etkisi görülmektedir. 'Gece Vapuru'(Resim 23) tablosu . Kentli oluşunun, yaşadığı dönemin sosyo-politik yapısının bilinciyle, resimlerinin konularında güncel yaşama eleştirel gerçeklikle yaklaşıyordu. İnsanı konu alan sanatçı, en fazla izlemek olanağı bulduğu toplum kesitindeki boşta gezenleri, dilencileri, her gün sokakta gördüğümüz simit satan, su satan çocukları resmediyordu. 'Öğrenci'(Resim 24) tablosu.



Resim 23. 'Gece Vapuru'



Resim 24. 'Öğrenci'

Kaynaklar

Berk, N. - Özsezgin, K. , Cumhuriyet Dönemi Türk Resmi , Türkiye İş Bankası Yayınları, Ankara, 1983.

Berk, N. - Turani, A. , Başlangıcından Bugüne Çağdaş Türk Resim Sanatı Tarihi , Tıglat Yayınları, İstanbul, 1981, Cilt 2.

Cezar, M. , " Ressam-Arkeolog-Müzeci Osman Hamdi Bey ", Sanat Çevresi, İst.1990

Öğüt, S. "6. İstanbul Sanat Fuarı Öncesi Ramiz Aydın'la Bir Konuşma" Bilim Sanat Galerisi Kataloğu , Eylül 1999.

Tansuğ, S. , Beş Gerçekçi Türk Ressamı, Gelişim Yayınları, İstanbul, 1976.

Tansuğ, S. , Çağdaş Türk Sanatı , Remzi Kitabevi, İstanbul, 1986.