



## İşlevsellik ve Esneklik Bağlamında Ofis İç Mekân Tasarımında Mobilya Kullanımı

Furniture Use in Office Interior Design in the Context of Functionality and Flexibility

**Füsun SEÇER KARİPTAŞ<sup>1</sup>, F. Ceyda GÜNEY YÜKSEL<sup>2</sup>, Fatih KARİPTAŞ<sup>3</sup>,  
Selcem BAYIR AYDIN<sup>4</sup>, Can ERİBOL<sup>5</sup>, Burak ÇIKIRIKÇI<sup>6</sup>**

Gönderilme Tarihi: 28.11.2023 - Kabul Tarihi: 19.12.2023

### Özet

Ofis iç mekân tasarımında, donatı elemanlarının tasarımı ve kullanılan çalışma sistemleri, mekânsal değişimlere esnek şekilde cevap verebilmelidir. Bu bağlamda, ofis iç mekân tasarımında, donatı elemanlarının ve çalışma sistemlerinin esnekliğe odaklanması gerekmektedir. Çalışanların ihtiyaçları ve iş gereksinimleri zamanla değişebilir. COVID-19 salgını gibi günlük yaşamdan çalışma hayatına kadar zorunlu değişikliklerin uygulandığı süreçler sebebi ile mekânsal düzenlemelerin kolayca ayarlanabilir olması gerekmektedir. Modüler mobilyalar ve bölme duvar sistemleri gibi öğeler, mekânsal değişikliklere hızlı bir şekilde adapte edilip düzenlenebilmektedir. Bu düzenlemeler, ofiste görülecek işin niteliği ile belirlenmelidir. Teknolojiyle birlikte değişebilirlik, uygulanabilirlik, mobil olma özellikleri ile esnek tasarımlar desteklenmektedir. Ofis iç mekânlarının tasarlanması sırasında gelişen malzeme, aydınlatma, iklimlendirme ve enformasyon teknolojileriyle farklı çözümler üretilebilmektedir. Çalışmada incelenen ofis örneğinde, farklı sebeplerle değişim gösteren ofis düzeninde, değişen koşullara kısa sürede uyum sağlayan esnek, fonksiyonel mobilya tasarımı önerileri sunulmuştur. Böylelikle, ofis mekânının farklı kullanıcıları için kalıcı, sürdürülebilir yaklaşımlar sunarak; çalışma hayatını aksatmayan, çalışanlara güven veren mekânların oluşturulması sağlanabilecektir.

**Anahtar Kelimeler:** *Esneklik, İşlevsellik, Mekân, Mobilya, Ofis.*

### Abstract

In office interior design, the design of furnishing elements and the utilized workspace systems should be able to respond flexibly to spatial changes. In this context, the focus in office interior design should be on the flexibility of furnishing elements and workspace systems. The needs and job requirements of employees can change over time, especially during periods of mandatory changes that affect daily life and work life, such as the COVID-19 pandemic. Therefore, it is important for spatial arrangements to be easily adjustable. Elements such as modular furniture and partition wall systems can be quickly adapted to spatial changes. These arrangements should be determined based on the nature of the work to be carried out in the office. Flexibility in design, along with features like adaptability, feasibility, and mobility, is supported by technology. During the design of office interior spaces, different solutions are sought through evolving materials, lighting, climate control, and information technologies. In the office example studied in this work, recommendations for flexible and functional furniture design that can quickly adapt to changing conditions in an office layout that changes for various reasons over time are provided. Thus, it will be possible to create spaces that are permanent, sustainable, and provide a sense of security to employees for different users of the office space without disrupting work life.

**Keywords:** *Flexibility, Functionality, Space, Furniture, Office.*

<sup>1</sup> Haliç Üniversitesi, Mimarlık Fakültesi İç Mimarlık Bölümü, fusunsecer@halic.edu.tr | ORCID: 0000-0002-9281-8285

<sup>2</sup> Haliç Üniversitesi, Mimarlık Fakültesi İç Mimarlık Bölümü, fatmaceydayuksel@halic.edu.tr | ORCID: 0000-0003-1594-6061

<sup>3</sup> Erginoğlu & Çalışlar Mimarlık Ofisi, fatih@ecarch.com | ORCID: 0000-0001-7930-1508

<sup>4</sup> Haliç Üniversitesi, Mimarlık Fakültesi İç Mimarlık Bölümü, selcembayir@halic.edu.tr | ORCID: 0000-0002-6118-4427

<sup>5</sup> Haliç Üniversitesi, Mimarlık Fakültesi İç Mimarlık Bölümü, caneribol@halic.edu.tr | ORCID: 0000-0002-2617-5250

<sup>6</sup> Haliç Üniversitesi, Mimarlık Fakültesi İç Mimarlık Bölümü, burackirikci@halic.edu.tr | ORCID: 0000-0002-5042-945X

**Atıf:** Seer Kariptaş, F., Güney Yüksel, F. C., Kariptaş, Bayır Aydın, S., Eribol, C., & Çıkırıkçı, B. (2023). İşlevsellik ve esneklik bağlamında ofis iç mekân tasarımında mobilya kullanımı. *Modular Journal*, 6(2), 154-167. <https://doi.org/10.59389/modular.1397253>

## 1. Giriş

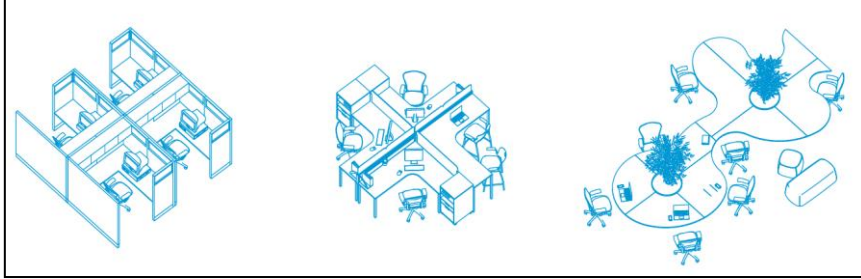
Ofislerin bilinen ilk fonksiyonu, çalışma eyleminin sürdürülmesini destekleyen mekânlar olmalarıdır. Ancak zamanla gelişen ofis kavramı, bu alanlara ihtiyaçlar ve beklentiler doğrultusunda yeni/farklı fonksiyonların eklenmesini gerektirmiştir. Yirminci yüzyılın getirdiği teknolojik yenilikler ve yapım süreçlerindeki değişimler, ofis tasarımında yeni yaklaşımların gelişmesine zemin hazırlamıştır. 1980'lerin sonlarından itibaren iletişim çağı ile birlikte çalışma hayatına dâhil olan bilgisayar ve telekomünikasyon teknolojilerine bağlı olarak, ofis tasarımları yeni bir boyut kazanmıştır. Ofisler, çalışma alanları ile dinlenme, sosyalleşme vb. birçok ihtiyacı karşılandığı mekânlar hâlini almıştır. Soyak'ın da belirttiği gibi; teknolojinin kullanımı, artık çağımızın bir zorunluluğu olarak kabul edilmektedir (Soyak, 2009). Günümüzde her türlü mobil iletişim teknolojisinin kullanılabilir olmasıyla birlikte, çalışma alanları çok daha esnek bir şekilde düzenlenebilmektedir (Şekil 1).



**Şekil 1.** Teknoloji ile değişen ofis mekânları (Erginoğlu & Çalışlar Arşivi, 2023)

Ofis iç mekânlarında bağlayıcı bir unsur olarak kabul edilen iletişim araçları, zaman içinde teknolojik gelişmelere bağlı olarak büyük bir dönüşüm geçirmiştir. Telefonlar ve bilgisayarlar gibi iletişim araçları, kablosuz teknolojiler ve diğer yeniliklerle birlikte çalışanlara daha fazla hareket özgürlüğü sağlayarak ofis mekânlarının işleyişini değiştirmiştir. Bu değişiklikler, sabit ofis mekânlarına olan ihtiyacı azaltmış ve farklı mekân kullanım alternatiflerini ortaya çıkarmıştır. Kablosuz iletişim teknolojileri, çalışanların ofis içinde veya dışında kolayca iletişim kurmalarını ve işlerini yapmalarını sağlamıştır. Bu da, esnek çalışma düzenlerinin gelişmesine olanak tanımıştır. Artık birçok çalışan, evden veya farklı mekânlardan çalışma imkânına sahiptir. Değişen kullanıcı ihtiyaçları doğrultusunda artan talepler, beraberinde ofis iç mekân tasarımında farklılaşmaya gidilmesi gerekliliğini ortaya koymaktadır. Ofis sistemlerinde esnek alanların yaratılması, mevcut temel düzeni korurken iç mekân konforunun kullanıcı ihtiyaçlarına göre uyarlanabilmesine imkân tanımaktadır. Örneğin, çalışma alanlarının işleve ve ihtiyaca bağlı olarak bölücüler yardımıyla daha küçük çalışma birimlerine dönüştürülmesi; mevcut hiyerarşik çalışma sisteminin bu yeni düzene entegre

edilmesini ve ölçüğe uygun planlama yapılabilmesini mümkün kılmaktadır. Bu durum, mekânların talepleri karşılayabilecek düzende yeniden tasarlanmasını gerektirmektedir (Şekil 2).



**Şekil 2.** Ofis çalışma alanlarında esnek tasarıma yönelik değişimler (Erginoğlu & Çalışlar Arşivi, 2023)

## 2. Araştırmanın Problemi

Günümüzde ofislere, ilk kullanım yıllarından itibaren farklı şekillerde anlam yüklediği görülmektedir. Tanımlara bakıldığında, ofislerin sadece işlevsel özellikleri ile değil aynı zamanda sundukları sosyal çevre ile de iletişimi destekleyen yapılar olduğu, bunun yanında bireyselliğe ihtiyaç duyanlar için gerekli mahremiyet alanlarını sağladığı ve farklı kullanımlara imkân veren mekânlar olduğu vurgusu yapılmaktadır. Ancak ofisler, temelde çalışma ihtiyacının doğması ve çalışma gereksinimi nedenleriyle ortaya çıkmıştır. İnsanların çalışması için önceleri evler kullanılırken imkânların ve teknolojinin gelişmesiyle daha geniş ve konutlardan farklı mekânlara ihtiyaç duyulmuştur. Çalışma hayatında verimliliğin artırılması için ofislerin geliştirilmesi farklı çözümleri beraberinde getirmiştir. Ofis tasarımının temelinde, çalışma koşulları nedeniyle günün büyük bir bölümünü ofislerde geçiren çalışanlar için doğru, verimli ve kullanışlı mekânlar yaratmak yatmaktadır. Esneklik anlayışı, çalışanlara hem bedensel hem de zihinsel rahatlık sunmayı hedeflemektedir (Altınok Kayan & Tuncel, 2012: 87). Günümüzde, tasarlanan ofislerin bir kısmı esneklik kavramı özelinde ele alınmış olsa da araştırma sürecinde, mekânların bütününde ve bu mekânlara özel üretilen mobilyaların tasarımında aynı hassasiyetin gösterilmediği tespit edilmiştir.

## 3. Araştırmanın Amacı

Yaşadığımız COVID-19 salgını dönemi gibi öngöremediğimiz ve gerek sosyal gerekse çalışma hayatımızı doğrudan etkileyen süreçler, mekânların tasarımlarının yeniden gözden geçirilmesi gerekliliğini ortaya koymuştur. Bu çalışmada amaç, özellikle çalışma mekânlarının yeniden düzenlenmesi için gereken parametrelerin belirlenerek bu parametrelere ilişkin esnek ve işlevsel ofis iç mekân tasarım önerileri sunmaktır. Bu öneriler dâhilinde yapılan iç mekân tasarımları ile, ofis çalışanları için konfor koşullarına uygun çalışma alanları tanımlanabileceği öngörülmektedir. Mekâna ve mobilyaya dair yaratılan çözüm önerileri doğrultusunda, tasarlanan ofis mekânları için esnek ve fonksiyonel farklı ürün alternatifleri ortaya konabilecektir. Böylelikle, geçici çözüm önerileri yerine değişen koşullara uyum sağlayabilen özgün, esnek, daha kalıcı

ve sürdürülebilir mekânlar yaratılması mümkün olacaktır. Ayrıca, önerilere uygun olarak tasarlanan mekânların, bundan sonra yapılacak çalışmaların devamlılığını sağlayacağı; çalışma hayatını aksatmadan, çalışana güven veren mekânların yaygınlaşmasına olanak tanıyacağı düşünülmektedir.

#### **4. Araştırmanın Hipotezleri**

Ofis iç mekânlarında esneklik; mobilyaların eklenmesi, çıkarılması, taşınması, birleştirilmesi veya bölücü elemanlar kullanılarak mekânın çeşitli işlevler için kullanılabilmesine veya daha küçük-özelleşmiş mekânların oluşturulmasına olanak sağlayarak gerçekleştirilebilir. Mobilyaların bu çok yönlü kullanımı, ofis iç mekânlarının daha işlevsel ve özelleştirilebilir hâle gelmesine yardımcı olur. Mobilyaların taşıdığı bu işlevler, ofis iç mekânlarını daha kullanışlı ve işlevsel hâle getirirken aynı zamanda maksimum hizmet sunan mekânların oluşturulmasına da yardımcı olur. Mobilya, sadece bir dekoratif unsur olmanın ötesinde, mekânın kullanılabilirliğini etkileyen işlevsel değeri ile esneklik de sağlayan bir öğedir. Aynı zamanda, ofis iç mekânlarının estetik ve fonksiyonel değerlerini de etkileyen bir unsur olarak önem taşır. Ofis mekânları, farklı oluşumlar açısından çeşitli sosyal ortam ve faaliyetlere olanak sağlayan, çalışanların yaptıkları işler doğrultusunda değişen mekânlardır. Ofis mekânları, sadece çalışma mekânları olarak değil daha uzun süre vakit geçirilen, ısı nem ve sıcaklık gibi kullanıcı konfor koşullarını sağlayan, bireyleri hem sosyal olarak besleyen hem de bireylerin temel ihtiyaçlarını karşılayan bir mekân olarak sürdürülmelidir. Bu doğrultuda, çalışma ortamlarıyla mobilyanın ilişkisi; ihtiyaca hizmet etme, verim alabilme, hız kazandırma, yönlendirme ve kimlik oluşturma olarak sıralanabilir.

Çalışanların sosyal alanlarda uygun mesafede etkileşim kurabilmeleri ve aynı zamanda bu alanların esnek çözümlerle donatılması hedeflenmektedir. Özellikle ofis ortamlarında esneklik önemli bir faktördür. Çünkü ofisler değişen ihtiyaçlara adaptasyonu sağlamak zorundadır. Bu bağlamda, sosyal alanlarda seçilen mobilyaların hareketli ve modüler sistemlere sahip olması, gerekli durumlarda mesafe ve etkileşimi ayarlama konusunda kullanıcılara kolaylık sağlamaktadır.

Haliç Üniversitesi Mimarlık Fakültesi İç Mimarlık Bölümü öğretim elemanları ve Erginoğlu & Çalışlar Mimarlık Ofisi'nin beraber yürüttüğü bilimsel araştırma projesine göre ofis mekânlarında bulunan mobilya çözümleri; değişen ihtiyaçlar doğrultusunda ofis çalışanlarının iş yerlerinde güvende hissetmeleri, işyeri verimliliği ve çalışma sisteminin sürdürülebilirliği açısından büyük bir öneme sahiptir. Çalışanlarla ve işverenle yapılan değerlendirmelerin sonucunda, sosyal alan girişinde kullanıcıların hayal ettikleri gibi bir çözüm tasarlanmaya çalışılmış ve kullanıcı taleplerinin karşılanması hedeflenmiştir.

#### **5. Araştırmanın Kapsamı**

Tasarlanan mekânlara salgın gibi doğrudan veya dolaylı olarak etki eden süreçlerin yaşanması, söz konusu beklentilerin dışında farklı beklentilerin de oluşmasına sebep olmaktadır. Çalışanların uzun süreli vakit geçirdikleri yerler olan birçok ofis yapısının,

belirtilen ilişki doğrultusunda kullanıcılar için beklentiyi karşılayamayan alanlara dönüştüğü gözlemlenmektedir. Bununla birlikte, salgın süresince sıklıkla karşımıza çıkan sosyal mesafe kavramının önemi, çalışma ofislerinin söz konusu uygulama sistemlerinde de değişikliğe gidilmesi gerekliliğini ortaya koymuştur. Ayrıca mekânların esneklik ve işlevsellikten uzak mobilya çözüm önerileri ile tasarlanması, çalışanlar için hem fizyolojik hem de psikolojik bağlamda konforsuz alanların oluşumuna neden olmaktadır. Bu durum, çalışma eyleminin verimini düşürürken, kişilerin motivasyonunu da olumsuz anlamda etkilemektedir. Bu nedenle ofis ve mobilya ilişkisinin, mekân tasarımında bir bütün olarak düşünülmesi; esneklik ve işlevsellik gibi önerilen parametreler ışığında ele alınması gerekmektedir. Ofis mekânlarını bu doğrultuda ele alacak çalışma ile değişen ihtiyaçlar doğrultusunda talepleri karşılayan öneriler sunulması önemlidir.

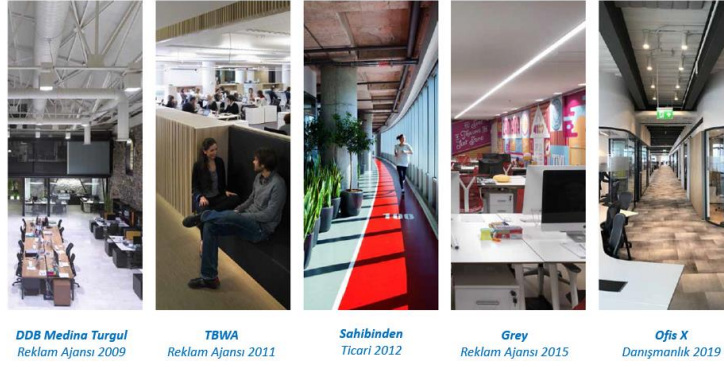
Ofis ortamlarındaki verimlilik, çalışanların huzurlu ve rahat bir ortamda çalışmasıyla doğru orantılıdır. Kullanıcıların yani çalışanların psikolojik ve fiziksel olarak kendilerini iyi hissetmeleri önemlidir. Bu gereksinimlerinin karşılandığını görmek, çalışanların işlerini daha verimli yapmalarına yol açmaktadır.

Çalışanların psikolojik gereksinimleri; eğitim, sosyal ve kültürel yapı, ekonomik koşullar gibi faktörlere göre değişebilmektedir. Genel olarak sınıflandırmak gerekirse; mahremiyet ihtiyacı, kişisel alan ihtiyacı ve moral ortam ihtiyacı olarak ayrılabilir (Koçer vd., 2016). Çalışanların mahremiyet, kişisel alan ve moral ortam gibi çalışma ortamı içinde birtakım ihtiyaçları bulunmaktadır. Çalışma ortamında mahremiyet dengesi bozulduğunda bu, kalabalıklaşma duygusunu da beraberinde getirerek çalışma verimini etkilemektedir.

Tasarıma etki eden bir diğer faktör, tasarımın yapılacağı fiziksel alanın kendisidir. Fonksiyonun forma, formun fonksiyona etkisi kaçınılmazdır. Ofislerin tasarımında, kurumsal kimlik ve kullanıcı gereksinimlerinin tasarıma yön verdiği gerçektir. Ancak bunun için temelde ofislerin doğru bir biçimde planlanması gerekmektedir. Plan şeması kurgusu, mimarla yapılan görüşmeler sonucunda şekillenmektedir. Verimli ve huzurlu bir çalışma ortamı sağlamak için, doğru bir mekân kurgusu yapılmalıdır (Karıptaş, 2023).

## **6. Araştırmanın Yöntemi**

Çalışmada üretilen çözümlerin uygulanabilir niteliğe dönüşmesi ile ofisler için işlevsel ve esnek mekânlar yaratılabilecektir. Bu dönüşüme katkı sağlayacak mobilya ve mekân çözüm örnekleri ele alınarak ofis mekânlarının tasarlanmasına ilişkin alternatif uygulamalar yaratılması düşünülmüştür. Erginoğlu & Çalışlar Mimarlığın tasarladığı ofis yapıları içinden, proje konusuna yakın olan ve esnek kullanım sağlayacak mobilya çözümlerine yer verilebilecek projeler incelenmiştir (Şekil 3). Araştırma süreci sonrasında, çalışma alanı olarak belirlenen ‘Codeway Yazılım Ofisi’ için esnek ve fonksiyonel mobilya tasarım önerileri sunulmuş ve bu önerilere ait çeşitli modelleme ve eskiz çalışmaları yapılmıştır.



**Şekil 3.** Erginoğlu & Çalışlar Mimarlık Ofisi tarafından tasarlanan ofis projesi örnekleri (Erginoğlu & Çalışlar Mimarlık Arşivi, 2023)

Mevcut dönem, salgınla mücadelede esnek çözümlerin ne kadar önemli olduğunu vurgulamaktadır. Özellikle ofis çalışanlarının çalışma ortamlarında kendilerini güvende hissetmeleri, çalışma düzeninin devamlılığı açısından büyük bir öneme sahiptir. Tüm dünyayı etkileyen COVID-19 salgını, kişisel alışkanlıklarımıza kalıcı etkiler yarattığı gibi, çalışma düzenimizi de büyük ölçüde değiştirmiştir. Salgının ilk döneminde, hızlı tepkilerle kısa vadeli önlemler alınmış olsa da, bu sürecin ne kadar süreceği belirsiz olduğu için, yaşam kalitesini olumsuz etkilememesi amacıyla uzun vadeli tedbirler alınması gereklidir. Ofislerde alınan ilk önlemler, uzun vadede kalıcı ve etkili çözümler sunabilmek için geliştirilmelidir. Bu önlemler arasında, çalışma alanlarının salgına uygun bir şekilde düzenlenmesi öncelikli olarak yer almaktadır. Özellikle esnek ve işlevsel mekân çözümleri, mobilya ve donatı elemanlarının kullanımı, salgın ile ihtiyaç duyulan sosyal mesafe kavramı ve mekânın kullanıcıları için kişisel alan (personal zone) oluşturulması düşüncesi ile oluşturulan çözümler bundan sonra tasarlanacak ofis mekânlarına referans olabilecektir.

Teknoloji merkezli iç mekân uygulamalarının, çalışma düzeni ve işleyişi açısından net bir şekilde belirlendiği görülmektedir. Ofis iç mekân tasarımı, esnek çözümler sunarak belirlenen gerekliliklere uygun olmalıdır. Bu bağlamda, ofis içinde kullanılan mobilyalardan, ortak kullanım alanlarının yeniden düzenlenmesine ve tercih edilen malzemelerin kalitesine kadar birçok kriter, ofis mekânlarını yeni normale uygun hâle getirmek için uygulanmalıdır.

Bu çalışma ile zamanla farklı sebeplerle değişim gösteren ofis düzeni için, değişen koşullara kısa sürede uyum sağlayan ofis tasarımları ile, mobilya ve donatı elemanlarının işlevsel ve esnek tasarım koşulları gözetilerek yaratılan çözüm önerilerinin analizleri yapılacak; süreç ve sonrası için bu önerilerin tüm ofislerde sürdürülebilirliği sağlayabilecek alternatifleri tartışılacaktır. Böylelikle, tasarlanan mekânların gerek mekânsal gerekse işleyiş adına yapılan tüm düzenlemelerinin bundan sonra da rahatlıkla uygulanabilmesi ve teknolojik veriler ışığında geliştirilmesi, birçok ofis yapısı için mümkün olacaktır. Ofis iç mekânlarında kalıcı ve sürdürülebilir yaklaşımlar sunmak ve bu yaklaşımlara uygulamalar önermek, çalışma hayatını aksatmayan ve çalışanlara güven veren mekânların oluşturulmasına katkı sağlayacaktır.

Ofis iç mekânlarında mobilyaların esnek kullanımlarının yanı sıra işlevsel olmaları, şu başlıklar altında incelenebilir: depolama, hareketlilik, modülerlik, boyutsal esneklik ve çok işlevlilik.

**Depolama:** Mobilyaların depolama konusu iki türlü ele alınabilir. Birincisi, depolama olarak eşyaların bir araya getirilerek saklanması anlamındadır. İkinci olarak ise, eşyanın kendisinin kullanılmadığı zamanlarda ortadan kaldırılması ve depolanmasıdır. Bu durum, mobilyanın katlanabilirliği ile de doğrudan ilişkilidir. Ofislerdeki genel ve kişisel depolama alanları, iş yerinde çalışanlar için önemlidir. Raflar, dolaplar, çekmeceler, kesonlar ve kilitli dolaplar (locker), ofis iç mekânlarının olmazsa olmazıdır. Sehpalar, masalar ve sandalyeler gibi bazı oturma elemanlarının, kullanılmadıkları zaman hacimlerinin daha ferah bir şekle gelmesi için katlanabilir olması ve bu mobilyaların depolanarak saklanması, tasarım aşamasında düşünülerek karar verilmesi gereken bir konudur.

**Hareketlilik:** Ofisler, kullanıcı ihtiyaçları doğrultusunda bir mekânda birden fazla işlevin gerçekleştirilmesini gerektirebilir. Bu gibi durumlarda, taşınabilir mobilya seçimleri çözüm olarak ortaya çıkmaktadır. Kullanılmadıkları zaman yer değiştirebilen mobilya çözümleri hem işlevsel hem de esnek bir çözümdür. Bu tip mobilya çözümlerinin hafif olması önemlidir.

**Modülerlik:** Ofis iç mekân tasarımında modülerlik önemli bir konudur. Çalışma mekânının belli bir düzende olması gerekir. Günümüzde yeni nesil ofis kavramıyla daha eğlenceli ve rahat ofis tiplerinin mobilya çözümlerinde bile belli bir standart olduğu görülmektedir. Modüler sistemler, boyutsal özelliklerinin sağladığı olanaklar ile her yönde çoğalmayı sağlamaktadır (Özdemir, 1999).

**Boyutsal Esneklik:** Ofis iç mekânında gerçekleşen farklı eylemlere cevap verecek çözüm önerilerine ihtiyaç duyulabilir. Çok amaçlı bir masa, yüksekliği ayarlanarak farklı işlevlerde kullanılabilen bir mobilya veya yükselip alçalabilen, kullanıcının ihtiyacına göre esnek olabilen oturma elemanları örnek olarak verilebilir.

**Çok İşlevlilik:** Ofis mobilyalarında kullanıcı ihtiyacına göre tasarlanabilen, daha çok küçük mekânlarda tercih edilen kompakt çözümler olabilir. Birden fazla mobilya işlevinin bir arada çözüldüğü bu tip tasarımlar, genellikle kullanılmadıkları zaman katlanarak toparlanabilir hâle gelmektedir. Bir dolabın açılan kapağı masa olabilir ya da bir keson, oturma elemanına dönüşebilir (Ökem, 1998).

## **7. Bulgular ve Değerlendirme**

Ofis mekânları, farklı oluşumlar açısından çeşitli sosyal ortam ve faaliyetlere olanak sağlayarak çalışanların yaptıkları işler doğrultusunda değişen mekânlardır. Bu doğrultuda, çalışma ortamlarında kullanılan mobilya çözümleri hem ihtiyaca hizmet etmeli hem de değişen şartlara uyum sağlayabilen sürdürülebilirlikte olmalıdır. Salgın gibi süreçlerden sonra işlevsellik ve esneklik konuları ön plana çıkmaktadır.

Ofis iç mekânlarının esneklik ve işlevsellikten uzak mobilya çözüm önerileri ile tasarlanması, çalışanlar için hem fizyolojik hem de psikolojik bağlamda konforsuz alanların oluşumuna neden olmaktadır. Bu durum, çalışma eyleminin verimini düşürürken kişilerin motivasyonunu da olumsuz anlamda etkilemektedir.



Çalışma kapsamında, Erginoğlu & Çalışlar Mimarlık Ofisi tarafından daha önce tasarlanmış olan ofis proje çalışmalarından örnekler incelenmiştir. Bu örneklerden yola çıkarak ofis tasarım sürecini etkileyen faktörler; kurumsal kimlik, ofis kültürü ve mekân yansıtılması, kullanıcı gereksinimleri, fiziksel mekân kurgusu ve değişen çalışma formlarına uyulanabilirlik/esneklik şeklinde sıralanmıştır. İncelenen tüm örneklerin, söz konusu faktörler ışığında ele alındığı ve bu doğrultuda tasarlandığı anlaşılmaktadır. Bu parametreler ışığında, özellikle esneklik faktörünün kullanıcı konforu ve işlevsellik bağlamında önemi öne çıkmaktadır (Savaş, 2017). Özellikle esnek ofis düzenleri, farklı çalışma tarzlarını ve ihtiyaçlarını desteklemektedir. Esneklik kavramı, var olan sistemi değiştirmeden, iç mekândaki konfor koşullarını kullanıcı taleplerine bağlı olarak değiştirme olanağı tanır. Bu nedenle, çalışma doğrultusunda önerilen çözümler özellikle esneklik kavramı özelinde ele alınmıştır.

Araştırma projesi kapsamında ele alınan ‘Codeway Yazılım Ofisi’nin genç ve dinamik yapısını yansıtan kurumsal kimliği, iç mimari tasarım ile uyum göstererek mekânın her noktasında kendini ifade etmektedir (Şekil 4). Mekân içerisinde figürler, sloganlar ve renkler kullanılarak Codeway’in kurumsal kimliği güçlendirilmiştir. Örneğin; ‘Let the code lead the way’ (Kod yol göstere) ve ‘Dream, measure, build, repeat’ (Hayal et, ölç, inşa et, tekrarla) gibi sloganlar, mekân içinde kendini bulmaktadır. Bu sloganlar, Codeway’in değerlerini ve iş yapış şeklini yansıtmaktadır.



**Şekil 4.** ‘Codeway’ iç mekân (Erginoğlu & Çalışlar Mimarlık Arşivi, 2023)

Codeway Ofisi iç mekânında, çalışan motivasyonunu artıracak çeşitli çözümler planlanmıştır. İhtiyaç duyulan kısa toplantılar için küçük görüşme odaları, cephe önlerinde kurgulanan yüksek çalışma masaları, rahat oturma imkânı veren koltuklar, serbest formlu çoklu oturmalar, Codebucks (ofis içinde kendilerinin yarattığı kahve markası) bar tezgâhı, birincil fonksiyonlarının yanında aynı zamanda çalışma imkânı verecek alanlar ve mobilyalar olma imkânı tanımaktadır. Çalışanlarla ve işverenle yapılan değerlendirmelerin sonucunda, sosyal alan girişinde hayal ettikleri gibi bir çözüm tasarlanmaya çalışılmıştır. Ortak alanda tasarlanan hareketli tribün, çeşitli aktivitelerde rol oynadığı gibi grup çalışması, çoklu proje bilgi paylaşım alanı, hatta çoklu eğitim alanı olarak değerlendirilmektedir (Şekil 5).





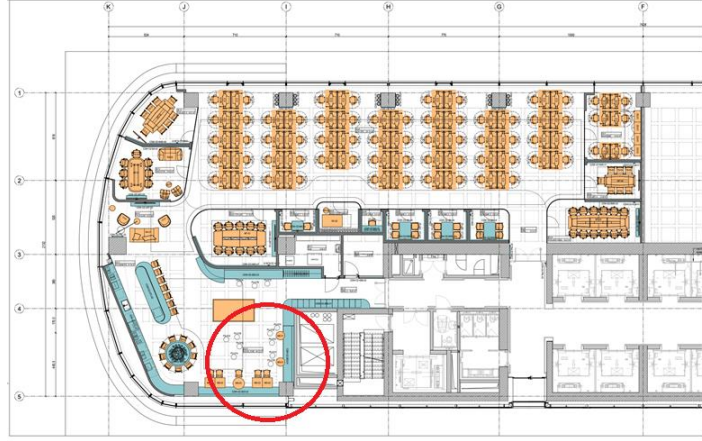
**Şekil 5.** ‘Codeway’ iç mekân mobilya çözümleri (Erginoğlu & Çalışlar Mimarlık Arşivi, 2023)

Ofis iç mekânlarında esneklik kavramı, değişen koşullara uyum sağlama gerekliliği nedeniyle özellikle sosyal alanlarda tercih edilen hareketli ve modüler mobilyaların kullanımı ile desteklenmektedir. Bu tür mobilyalar, çalışma ortamlarını daha işlevsel hâle getirerek gerektiğinde mesafe ve etkileşim ayarlamalarını kolaylaştırmaktadır. Ayrıca, çalışanların ofis düzenlemesine katılımını artırarak iş birliği ve memnuniyeti teşvik etmektedir. Bu esnek mobilya sistemleri, alan tasarrufu sağlarken aynı zamanda farklı amaçlar için kullanılabilir ve estetik çeşitlilik sunmaktadır. Ortak alanlardaki çok fonksiyonlu kullanıma imkân tanıyan çözüm önerileri; depolama, dinlenme, sosyalleşme gibi farklı işlevlere hizmet verirken, alanın verimli kullanımına ve ofis kullanıcıları için değişen koşullara hızlı bir biçimde uyum sağlayabilecek ortamın yaratılmasına yardımcı olmaktadır (Şekil 6).



**Şekil 6.** İç mekâna ait farklı tasarım yaklaşımları (Erginoğlu & Çalışlar Mimarlık Arşivi, 2023)

Projede ‘Mobilya Önerisi Uygulama Alanı’ olarak seçilen çalışma alanının özellikle ortak kullanılan bölümde yer almasının temel sebebi, ofisin kurumsal kimliği ile de ilişkili olan ‘hayal et, ölç, inşa et, tekrarla’ sloganının mekânla bütünleşmesi ile birlikte üretme fikrinden yola çıkılmasıdır (Şekil 7).

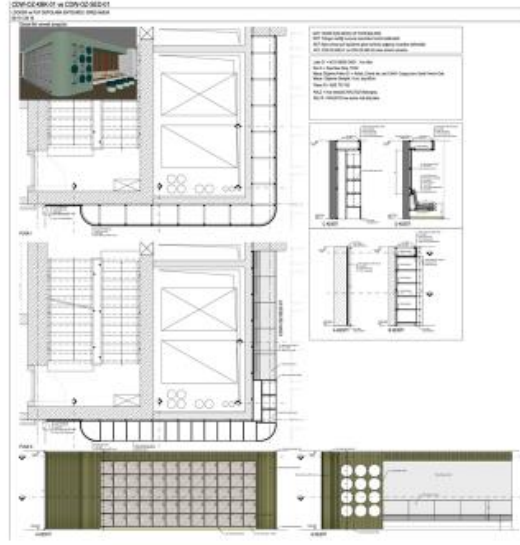


**Şekil 7.** Codeway Yazılım Ofisi'ne ait kat planı - çalışma kapsamında geliştirilen mobilya önerisi uygulama alanı

Proje kapsamında tasarlanan alanda farklı sayıdaki kullanıcılara hizmet verecek biçimde tasarlanmış oturma elemanları, ihtiyaç olduğu zaman zeminde kullanılmak üzere duvar üzerinde yaratılan açıklıklara yerleştirilmiş, hareketli modüllerden oluşan bir sistem oluşturulmuştur (Şekil 8) (Şekil 9).



**Şekil 8.** Codeway Yazılım Ofisi iç mekâna ait render çalışmaları

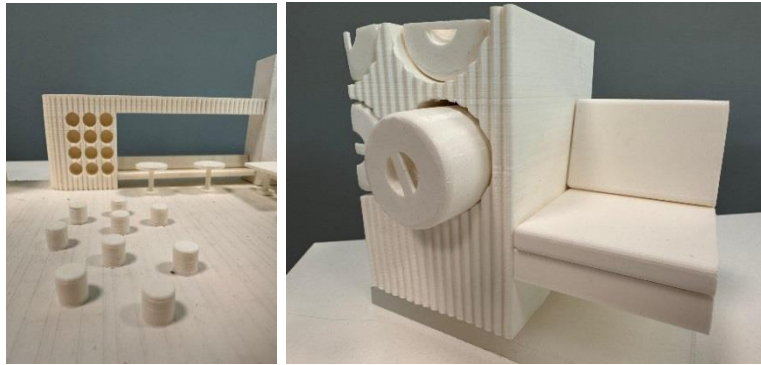


**Şekil 9.** Tasarıma ait detay çözümleri

Özellikle bu esnek ve işlevsel tasarım, mekânın ana kullanıcıları olarak ofis çalışanlarının talep ettiği *rahat ve konforlu* alan tanımlamasına uyum sağlamaktadır. Kurum kimliği ve kullanıcı talepleri göz önünde bulundurularak farklı ve çok yönlü ihtiyaçları karşılayabilecek alan çözümleri yaratılmıştır. Proje uygulanmadan önce, 3D printer üzerinden prototipi üretilmiş; son kararlar verilerek gerekli düzeltmeler yeniden ele alınmıştır (Şekil 10) (Şekil 11).



**Şekil 10.** Tasarıma ait 3D prototip



**Şekil 11.** Tasarıma ait 3D prototipler

Proje kapsamında yapılan araştırma ve tasarım süreçleri sonrasında, tasarımın uygulama aşamasına geçilmiştir. Tasarım süreci bütün olarak ele alınmış ve kurumsal kimlikten başlayarak kullanıcı talepleri ve esneklik gibi faktörler tasarıma yön veren parametreler olmuştur. Uygulama aşamasında, projenin bütününde ortaya konulan tasarım kararlarının, tasarlanan ve uygulanan esnek mobilya önerisi ile de benzer bir şekilde tasarıma yansıtıldığı görülmektedir (Şekil 12) (Şekil 13).



Şekil 12. Proje uygulama süreci



Şekil 13. Proje uygulama süreci

## 8. Sonuç ve Tartışma

Bu çalışmada, ofis kimliğini ve kültürünü yansıtan; çalışanları için iş birliği ve üretkenlik ortamları sunan yeni nesil bir ofis yapısı örneği olan 'Codeway' Ofisi, belirlenen tasarım kriterleri üzerinden incelenmiştir. Kurumun değerini ve kültürünü yansıtan ofis tasarımının, çalışanlar için bir motivasyon kaynağı olduğu düşünülmektedir. Bu, iş ortaklarının, kamunun ve özel sektörün prestijine doğrudan katkıda bulunmaktadır. Yeni nesil ofisler, çalışanların kendilerini evlerinde hissetmelerini ve diğer marka paydaşlarına ilham vermelerini sağlayan mekânlardır.

İşlevsellik ve esneklik özellikleri, tasarım sürecinin başlangıcından itibaren iç mekânların düzenlenmesine katkı sağlar. Bir tasarım uygulamaya konulmadan önce, öncelikle problem tanımlanır ve analiz edilir. Bu analizde önerilecek çözümün etkili olup olmadığı belirlenmelidir. Tasarım probleminin niteliği ne olursa olsun, dikkate alınması gereken belirli kriterler bulunmaktadır. Bu kriterler, tasarımın işlevselliği ve esnekliği gibi özellikleri içermektedir. İlk olarak, tasarımın belirlenmiş olan işlevine ve amacına uygun olması sağlanmalıdır. İşlevsel bir tasarım, kullanıcıların ihtiyaçlarını hızlı bir şekilde karşılamalı ve aynı zamanda estetik, akılcı ve mantıklı olmalıdır. Tasarımın işlevselliği, aynı zamanda esnekliği de beraberinde getirir. Eğer tasarım değiştirilebilir, geliştirilebilir



ve eski hâline dönebilir özelliklere sahipse esneklik özelliğine sahiptir. İşlevsellik ve esneklik, yapının oluşturulmasının başlangıcında etkili olur ve daha sonra iç mekânlardaki mobilya gibi donatı elemanlarına yansır. Bir yapının işlevsel ve esnek olması, iç mekân düzenlemelerinin kolaylıkla yapılabilmesini sağlar. Çünkü iç mekân düzenlemeleri, bazen yapının izin verdiği sınırlar içinde geliştirilebilir. Eğer bir yapı beklentileri karşılayamıyorsa veya yetersizse, işlevsiz olarak kabul edilebilir. Bir yapı, kullanıcıya uyum sağlamalı ve yaşamını kolaylaştırmalıdır. Aksi takdirde, yaşanmaz mekânlar ve işlevsiz tasarımlar ortaya çıkabilir. Bu durumda, yaşam alanları gereksiz yere büyük ve karmaşık hâle getirilir. Günlük yaşamın görsel karmaşıklığını ve gereksiz tasarımlardan kaynaklanan dış etkileri ortadan kaldırmak önemlidir. Ofis mekânları, teknoloji, salgın vb. sebeplerle ortaya çıkan farklı koşullara ve bu koşulların gerektirdiği yeni uygulamalara esneklik kavramını benimseyerek uyum sağlayabileceklerdir.

Esneklik, mimari tasarımın her evresinde, adaptasyon ve değişim yeteneğinin ötesinde; sürdürülebilirlik, uyum ve kullanıcının ihtiyaçlarına göre kişiselleştirebilme yeteneği ile beraber toplumsal, kültürel ve ekonomik avantajlar sağlayan etkili bir tasarım ilkesidir. Tasarım aşamasına esneklik ilkesinin entegre edilmesi, yapının esneklik kapasitesini, tasarımın modifikasyonlarında alınacak kararları, çeşitli biçimlerde ve ölçülerde yapılacak düzenlemeleri ve tasarımın gerektirdiği esneklik stratejilerini doğrudan etkilemektedir. Ofislerdeki organizasyon ve donatı düzenlemeleri, çeşitli istek ve işlevlere uyum sağlayabilme becerisi ile kullanıcı ihtiyaçlarına dayandırılmaktadır. Kullanıcıların psikolojik, sosyal ve fiziksel gereksinimlerini karşılayacak çevre ve çalışma ortamı düzenlemeleri, çok yönlü ve değişik kullanıcı gruplarını hesaba katarak tasarlanmalıdır. Bu düzenlemeler, yalnızca mobilya ve donanımların esnekliğiyle sınırlı kalmamalı; aynı zamanda mekânın tasarım aşamasında, zamana uyum sağlayabilen bir yapıda olmalıdır. Kullanıcı odaklı bu yaklaşım, değişime adapte olabilen mekân ve donatı tasarımlarını çözüm olarak önerir. Çalışma bu yönüyle, ele alınan ofis örneği özelinde, bundan sonra tasarlanacak ofis yapıları için esnek, işlevsel ve sürdürülebilir mobilya ve mekân çözümleri için yol gösterici olacaktır.

### Yazarın Katkı Oranı

Sıra	Adı soyadı	ORCID	Yazıya katkısı*
1	Fusun SEÇER KARİPTAŞ	0000-0002-9281-8285	1, 2, 3, 4, 5
2	F. Ceyda GÜNEY YÜKSEL	0000-0003-1594-6061	1, 2, 3, 4, 5
3	Fatih KARİPTAŞ	0000-0001-7930-1508	1, 2, 3, 4, 5
4	Selcem BAYIR AYDIN	0000-0002-6118-4427	1, 2, 3, 4, 5
5	Can ERİBOL	0000-0002-2617-5250	1, 2, 3, 4, 5
6	Burak ÇIKIRIKÇI	0000-0002-5042-945X	1, 2, 3, 4, 5

\*Katkı bölümüne ilgili açıklamanın karşılığına gelen rakam(lar) yazılmıştır.

1. Çalışmanın tasarlanması
2. Verilerin toplanması
3. Verilerin analizi ve yorumu
4. Yazının yazılması
5. Kritik revizyon

## Destek ve Teşekkür

Bu makale Haliç Üniversitesi Bilimsel Araştırma Projeleri Komisyonu tarafından desteklenen, Erginoğlu & Çalışlar Mimarlık tarafından tasarlanan ofis örneklerinin Haliç Üniversitesi Mimarlık Fakültesi İç Mimarlık Bölümü Öğretim üyeleriyle birlikte yürüttüğü, proje no HBAP604-IV “İşlevsellik ve Esneklik Bağlamında Ofis İç Mekân Tasarımında Mobilya Kullanımının Araştırılması” başlıklı çalışmadan üretilmiştir.

## Çatışma Beyanı

Çalışma kapsamında herhangi bir kişisel ve/veya finansal çıkar çatışması bulunmamaktadır.

## Kaynaklar

Altınok Kayan, H. Z. ve Tuncel, D. (2012). Ofis iç mekân tasarımlarında gelişen teknolojiler ışığında esneklik. *Tasarım Kuram Dergisi*. 14, 79-95.

Erginoğlu & Çalışlar Mimarlık Ofisi (2023). *Ofis projelerine ait arşiv*. İstanbul.

Karıptaş, F. (2023). *Yeni nesil ofislerin tasarım kriterleri ve örnekler üzerinden analizi* (Yayın No. 814245). [Doktora Tezi, Mimar Sinan Güzel Sanatlar Üniversitesi]. Ulusal Tez Merkezi Veri Tabanı.

Koçer, S., Yazıcı, T. ve Ekinci, D. K. (2016). Büro ortamlarının çalışana etkisi üzerine bir araştırma: Kocaeli Büyükşehir Belediyesi örneği. *Gümüşhane Üniversitesi İletişim Fakültesi Elektronik Dergisi*, 4 (2), 554-586. DOI: 10.19145/gujofoc.11917.

Ökem S. (1998). *Minimal konutlarda mobilya tasarımı üzerine bir inceleme* (Yayın No. 75378). [Yüksek Lisans Tezi, İstanbul Teknik Üniversitesi]. Ulusal Tez Merkezi Veri Tabanı.

Özdemir T. (1999). *Konut yaşama mekanı mobilyalarının esnek kullanımı* (Yayın No. 93458). [Yüksek Lisans Tezi, Çukurova Üniversitesi]. Ulusal Tez Merkezi Veri Tabanı.

Savaş S. (2011). *Kısıtlı mekân-mobilya çözümlerinde çağdaş yaklaşımlar* (Yayın No. 306381). [Yüksek Lisans Tezi, Marmara Üniversitesi]. Ulusal Tez Merkezi Veri Tabanı.

Soyak, Ş. G. (2009). *Yeni çalışma yöntemlerinin ofis binaları iç mekân tasarımına etkileri* (Yayın No. 246386). [Yüksek Lisans Tezi, Haliç Üniversitesi]. Ulusal Tez Merkezi Veri Tabanı.