

## Modern Türk Mimarisinde Koruma ve Yeniden İşlevlendirmeye Bir Örnek: Burdur Akşam Sanat Okulu

An Example of Conservation and Re-use in Modern Turkish Architecture:  
Burdur Evening Art School

Seda ŞİMŞEK TOLACI<sup>1</sup>, Ayşe Betül GÖKARSLAN<sup>2</sup>, Duygu KÖSE<sup>3</sup>

Gönderilme Tarihi: 27.08.2020 - Kabul Tarihi: 22.12.2020

### Özet

Yeni biçim ve malzeme teknolojileri ile inşa edilen Türkiye Modern Mimarlığının koruma altına alınması kadar, nasıl korunacakları konusu disiplinlerin gündemindedir. Beton malzemenin ve strüktürün restorasyonu konusunda uygulamalar yetersiz olup, konu ile ilgili akademik çalışmalar da kısıtlıdır. 1940'lı yıllarda inşa edildiği bilinen Burdur Akşam Sanat Okulu, Cumhuriyet Dönemi Ulaşım Politikaları kapsamında planlanan ve gar binalarının bulunduğu alana ulaşım sağlayan aks üzerinde konumlandırılmıştır. İstasyon Caddesi olarak adlandırılmış olan bu aks üzerinde, günümüzde, söz konusu yapı ile aynı döneme ait başka bir yapı bulunmamaktadır. Sahip olduğu açık ve yeşil alan, cadde üzerindeki görsel algısı, dönemini yansıtmakta olup, fiziksel özellikleri ile korunması gerekmektedir. Önerilen müdahaleler, yapının günümüz kent gereksinimlerini sağlayacak yeni işlevlerle kullanılabilir hale getirilmesi yönteminin uygun olacağı görüşü üzerinden planlanmıştır. Bu makalede yapının rölöve çalışmaları, restitüsyon araştırması, yapısal analizleri, yeniden kullanım ve restorasyon önerileri aşama aşama anlatılmıştır. Sonuçta kentsel bellekte önemli bir yeri olan yapının koruma uygulamasını ele alan bu çalışma, konu ile ilgili literatüre katkı sağlayacaktır.

**Anahtar Kelimeler:** Modern Mimarlık, Burdur, Akşam Sanat Okulu, Koruma ve Restorasyon, Yeniden İşlevlendirme.

### Abstract

As well as the issue of conservation of Turkish Modern Architecture, which is built with new form and material technologies, the issue of how to protect them is on the agenda of the disciplines. Applications on the restoration of concrete material and structure are insufficient, and academic studies on the subject are also limited. Burdur Evening Art School, known to be built in the 1940s, is located on the axis that provides access to the area where the train station buildings are located in Burdur City and planned within the scope of Republican Transportation Policies. There is no other building belonging to the same period on this axis named as İstasyon Avenue in today. Its open and green area and visual perception on the street reflects period, it needs to be protected with its physical features. The intervention offers are planned based on the view that it will be appropriate to make the building usable with new functions that will provide today's urban needs. In this article, the building's survey studies, restitution researches, structural analysis, adaptive reuse and restoration suggestions are explained step by step. As a result, this study, which deals with conservation of the building that has an important place in urban memory, will contribute to the relevant literature.

**Keywords:** Modern Architecture, Burdur, Evening Art School, Conservation and Restoration, Adaptive Re-use.

<sup>1</sup> Süleyman Demirel Üniversitesi, Mimarlık Bölümü, sedatolaci@sdu.edu.tr, ORCID: 0000-0002-1881-186X

<sup>2</sup> Süleyman Demirel Üniversitesi, Mimarlık Bölümü, aysebetul\_sezer@hotmail.com, ORCID: 0000-0002-6983-2660

<sup>3</sup> Süleyman Demirel Üniversitesi, Mimarlık Bölümü, duygu\_kose@yahoo.com, ORCID: 0000-0002-1643-0510

## 1. Giriş

Cumhuriyet Dönemi Türk Mimarisi ele alındığında, mimarlığın; toplumsal, ekonomik, siyasal ve kültürel gelişmelerin bir göstergesi olduğu yaklaşımının da göz önünde bulundurulması gerekmektedir. Bu kapsamda sürecin, Osmanlı Devleti Batılılaşma çabalarının hâkim olmaya başladığı dönem itibariyle değerlendirilmesi daha doğru bir yaklaşım olacaktır(Sözen, 1984). 14. yüzyıldan 17. yüzyıla kadar devletin geçirdiği evrelerle paralellik gösteren mimarlık alanı, 18. yüzyılda Batı ile ilişkiler doğrultusunda kullanılan dönemin devşirme yapı öğeleri ile klasik Osmanlı mimarlığının yapısını büyük ölçüde değiştirmiştir. 19. yüzyılda da endüstrileşme ve ona bağlı alanlarda olduğu gibi mimarlık alanında da biçimsel ve köksüz bir değişim ve gelişim süreci sürmüştür. Özellikle II. Abdülhamit döneminde artık yabancılar tarafından işletilen kurum yapılarını yabancı ya da azınlık mimarlarının ele alması melez üsluplar oluşturmuştur (Aslanoğlu, 2010). Zaman içerisinde Avrupa’da ortaya çıkan milliyetçilik akımı, Osmanlı toplumunda da hissedilmiş ve Türkçülük düşüncesinin öne çıkmasına neden olmuştur. II. Meşrutiyet’in ilanının ardından birçok alanda olduğu gibi mimari alanda da değişimler olmuş ve Milli Mimarlık Üslubu/Birinci Ulusal Mimarlık Üslubu ortaya çıkmıştır. Dış görünüş ve bezemede Selçuklu ve Osmanlı mirasını temel alan bu üslup, özellikle kemer tasarımlarında Selçuklu ve Osmanlı dönemi kemerlerinin kullanımını öne çıkarmıştır. Anıtsal görünme kaygısı ile tasarlanan giriş cephelerinde tasarım yoğunlaşmış, yapının diğer kısımlarında daha yalın tasarımlar tercih edilmiştir. Bu tasarımlarda özellikle Klasik Osmanlı mimari geleneğinin temel alındığı görülmektedir(Sözen, 1984).

1. Ulusal Mimarlık Üslubu, Cumhuriyet’in ilk yıllarında da sürmüştür. Ziya Gökalp, Mimar Kemalettin, Vedat Tek gibi isimlerin ürettikleri kuramsal çalışmalar ve tasarımlar da Türk Mimarların modern dönemin başlamasına olan katkılarıdır. Seyfi Arkan, Zeki Sayar, Sedad Hakkı Eldem ve Emin Onat gibi birçok önemli isim de modernizmin ulusal bir proje olarak görüldüğü bu döneme katkı sağlamıştır (Sözen,1984; Tanyeli,2012). Cumhuriyet’in ilanından sonraki yıllarda etkin olarak gündeme gelen, yeni ve çağdaş mimari eğilime ‘modernizm’ adı verilmiştir. Cumhuriyet’in kurulmasından sonraki on yıllar boyunca ülkede var olan modern mimarlık anlayışı, yerli ve yabancı mimarlar ve akademisyenlerce de farklılık göstermiştir (Tanyeli, 2012). Bu sürecin 1927 yılında Ernst Egli’ nin gelmesi ile başladığı bilinmektedir. Clemens Holzmeister, Bruno Taut ve Hermann Jansen gibi mimar ve şehir plancılarından oluşan bir grup Türkiye’de akademik çalışmalar yapmış, tasarım ve uygulama süreçlerini yönetmiştir (Sözen,1984; Tanyeli,2012).

Bu gelişmelerin devamında, 1930’larda ulusa egemen olan yabancı mimarlar ve bunların batı kökenli mimari anlayışlarına bir tepki olarak yeni bir akım ortaya çıkmıştır. Bu akım II. Dünya Savaşının etkisi sonucunda, birlik ve beraberlik duygusunun ulusal niteliğe bürünmesi sonucu 1938–1950 yılları arasında etkili olmuştur (Batur, 1994). Milli Mimari-II. Ulusal Mimarlık olarak adlandırılan akımı, yabancı etkiyi ve oluşumları reddetmeyen ulusalcı bir tutumun mimariye yansımaları olarak değerlendirmek mümkündür. Bu akımda da Osmanlı ve Selçuklu Dönemi mimari öğeleri kullanılmaya devam etmiş ancak yapılar 1. Ulusal Döneme oranla çok daha modern üslupta, malzeme ve teknikle tasarlanmış ve inşa edilmiştir. Anıtsal yönü ağır

basan, taş kullanımı çoğunlukta olan, simetriye önem veren, büyük ölçekli yapıların yoğunluğu artmaya başlamıştır. Ulusal bir mimarlık yaratılmak istenen bu dönemde Türk sivil mimarlığı, ulusalcılığın esin yeri olmuştur. (Sözen,1984).

Genç Cumhuriyet'in çağdaş, modern bir toplumsal kimlik oluşturma çabası içerisinde, gereksinim duyulan eğitime dönük çaba ve hamleler (karma sisteme ve ortak programa geçiş, halk evleri ve köy enstitülerinin kurulması vb.) çok sayıda eğitim yapısı inşa edilmesini gerektirmiştir (Güvenç, 2012; Sakaoğlu, 2012). Türk ve yabancı mimarlardan oluşan grup içerisinde bazı isimler daha çok sayıda eğitim işlevli yapı tasarlamışlardır.

Cumhuriyet'in ilanından kısa bir süre sonra mesleki ve teknik eğitimin öneminin benimsenmesi ile başlatılan çalışmalar ancak 1935 yılı ve sonrasında canlanmaya başlamıştır. Bu gecikmenin nedeni yapısal yatırım ve uzman eğitici gereksinimleridir. Bu dönemde Dr. Köhne, Prof. Omer Buyse ve Dr. Yung gibi uzman isimler farklı çalışmalar yapmıştır. Meslek ve teknik alanlarında yetiştirilmek üzere yurtdışına öğrenci gönderilmesinin yanı sıra, Türkiye'de de bu olanağın sağlanması adına çok sayıda okul açılmıştır (Sakaoğlu, 2012). Ankara İsmet Paşa Enstitüsü, Erkek Teknik (Meslek) Öğretmen Okulları, birçok yerde ustalık okulları, kadınlar için pratik kız sanat okulları, gezici biçki-dikiş, okuma yazma kursları, il merkezlerinde ise erkek sanat, kız sanat enstitüleri, ticaret, sağlık, tarım, PTT, demiryolu okulları, kız teknik erkek teknik yüksel okulları açılmış ve bakanlıkta ilgili müsteşarlık kurulmuştur (Sakaoğlu, 2012; Aslanoğlu, 2010).

Burdur kent merkezinde yer alan Burdur Akşam Sanat Okulu da inşa edilen bu okullardan bir tanesidir. Yapı, Burdur il merkezinde, Konak Mahallesi, İstasyon Caddesi'ndeki 12 numaralı yapıdır. Cadde üzerinde 294 ada, 5 parselde yer almaktadır. İnşa tarihi kesin olarak bilinmemektedir, eğitim-öğretime başlayışı ise çeşitli kaynaklarda farklı yıllar olarak belirtilmiştir. Okulun kendi bilgilendirme levhasına göre 1942-1943, Rıza Erdem'e göre 1944-1945 öğretim yılında öğrenime başlanmıştır. 1950-1951 eğitim-öğretim yılında Kız Enstitüsü olarak faaliyete geçmiştir (Erdem, 1946). Okulun sahip olduğu eğitim bloğu ve çok amaçlı salon yapısı bahçe içerisinde bir iç avlu oluşturmaktadır. 1974-1975 Öğretim yılında Milli Eğitim Şura kararlarına uygun olarak Kız Meslek Lisesi olarak adlandırılmıştır (Özdemir, 1998). 1992-1993 yılında okul Anadolu Kız Meslek Lisesi olarak eğitimine devam etmiş ve bilgisayar bölümü açılmıştır. 1993-1994 yılında hazır giyim bölümü açılmış, okulun adı Anadolu Meslek ve Kız Meslek Lisesi olarak değişmiştir (URL-1). Bina; 1997 ile 2010 yılları arasında Akdeniz Üniversitesi Burdur Veteriner Fakültesi olarak kullanılmıştır. (URL-2).

Burdur Akşam Sanat Okulu, inşa edildiği yıllar ve tipolojik araştırmalar bölümünde de söz edildiği üzere, sahip olduğu birtakım mimari özellikleri bağlamında değerlendirildiğinde, İkinci Ulusal Mimarlık Dönemi yapıları arasında kabul edilmelidir. Yapı hem cephe ve plan karakteri hem kullanılan malzeme ve inşaat tekniği ile İkinci Ulusal Mimarlık Üslubunu yansıtmaktadır. Kentin modernleşme süreci ve halen bu sürece olan desteği ve yapısal özellikleri gözetildiğinde nitelikli bir yapı olduğu görülen bina, zamanla strüktürel ve mekânsal koruma sorunlarına maruz kalmıştır. Yapının 2010 yılında Burdur İl Milli Eğitim Müdürlüğü tarafından ciddi güçlendirmeye ihtiyacı olduğu tespit edilmiş, 2014 yılında yapının Burdur Valiliği

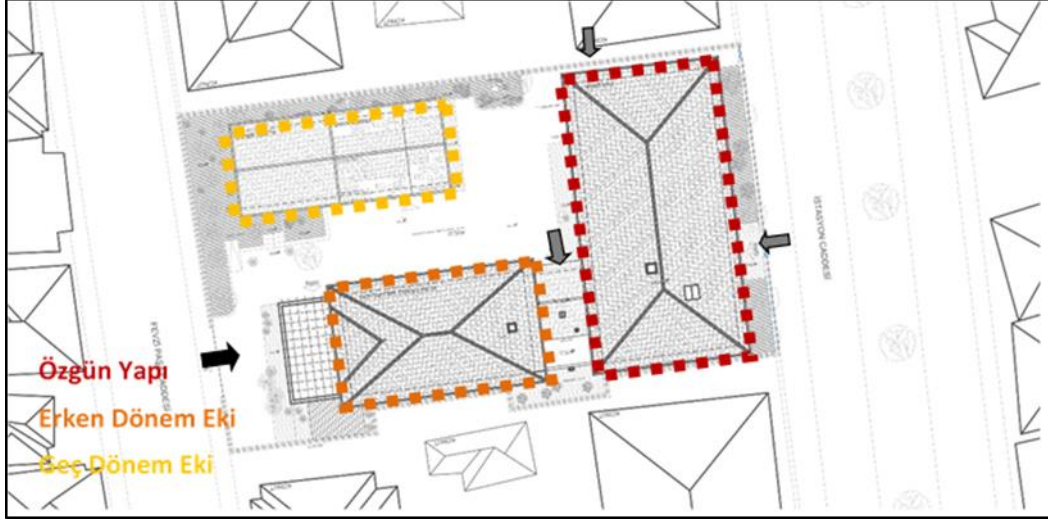
tarafından yıkım kararı çıkmıştır. Burdur İl Özel İdaresi yıkımla ilgili ihale yapmış, ardından Burdur Belediyesi yıkım ruhsatı olmadığı gerekçesi ile yıkımı durdurmuştur. Son olarak Burdur Kent Konseyi ve Burdur Mimarlar Odası yapının kent tarihi açısından önemli ve kültürel bir eser olması gerekçesi ile Tabiat Varlıklarını Koruma Kurulu'na yapının yıkımının durdurulması ile ilgili müracaatta bulunmuştur. Burdur ilinde bulunan çeşitli kurum, kuruluş ve sivil toplum örgütlerinin de desteği ile toplanan imza listeleri ile birlikte sunulan gerekçe ile yapı, Antalya Kültür Varlıklarını Koruma Kurulunun 10.03.2015 tarih ve 3562 sayılı kararıyla tescillenerek koruma altına alınmıştır. Bu süreçten sonra yapının restorasyonunun yapılarak kente kazandırılması ve yeniden işlevlendirilmesi için Burdur İl Milli Eğitim Müdürlüğü tarafından girişimlerde bulunulmuştur. Günümüzde boş olan yapının rölöve - restorasyon projeleri Süleyman Demirel Üniversitesi, Mimarlık Bölümü, Restorasyon Anabilim Dalı öğretim üye ve elemanları tarafından S.D.Ü. Döner Sermaye İşletme Müdürlüğü aracılığı ile hazırlanmış, Antalya Kültür Varlıklarını Koruma Kurulu tarafından onaylanmıştır. Hazırlanan 'Burdur Akşam Sanat Okulu Restorasyon Projesi' isimli çalışma 'XV. Batı Akdeniz Mimarlık Ödülleri ve Sergisi-2020' yarışmasında Proje Dalı Ödülü'ne layık bulunmuştur.

Bu çalışma kent belleğinde iz bırakan ve döneminin az sayıda kalan yapılarından biri olan Burdur Akşam Sanat Okulunun kente tekrar kazandırılmasını hedeflemesi açısından önemlidir. Tarihsel, kentsel ve mimari değerinin yanı sıra strüktürel açıdan diğer tarihi yapılardan farklıdır. Yapının koruma projelerinin hazırlanmasında disiplinler arası bir çalışma yapılmıştır. Hem birden fazla farklı alanlardaki uzmanların bir araya gelmesi, hem de birden fazla kurumsal paydaşın ortak çalışmaları olması nedeniyle çalışma önem arz etmektedir.

## **2. Burdur Akşam Sanat Okulunun Mimarisi ve Rölöve Çalışmaları**

Yapının belgelenmesi ve analizi için lazer ölçüm cihazları ile detaylı bir rölöve çalışması yapılmıştır. İlk aşamada yapı hassas biçimde ölçülmüş, fotoğraflanarak zaman içinde meydana gelen malzeme bozulmaları ile bunların nedenleri saptanmıştır. Hazırlanan rölöve ile yapının mimari ve estetik karakteri ile uyum göstermeyen bazı geç dönem eklentileri (çeşitli kapı, merdiven, aydınlatma ve korumaya yönelik tesisat vb.) ve ileriki yıllarda yeni bozulmalar meydana getirecek sorunlar tespit edilmiştir. Detaylı rölövesi alınan yapının bozulma ve korunmuşluk durumu hakkında da bilgi verilmiştir. Yapının özgün mimari karakterinin korunarak yaşam ömrünün uzatılması için özgünlük tespitinde bulunulmuştur.

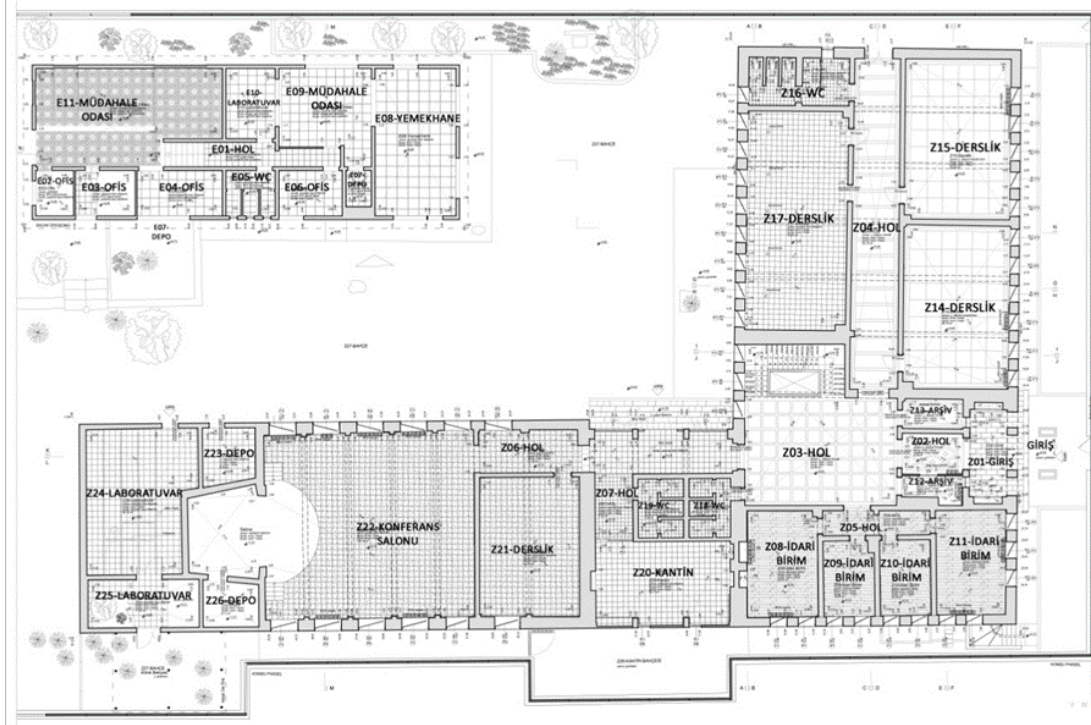
Akşam Sanat Okulu vaziyet planı ölçeğinde üç kütlede oluşmaktadır. Bulunduğu parselin batısı boyunca uzanan kütle 1940'lı yıllarda inşa edilen özgün yapıdır. Özgün yapıyı kuzeyinde dik kesen ve parselin kuzeyi boyunca uzanan kütle ise 1960 sonrası değişen gereksinimlerden dolayı inşa edilmiş bir dönem ekidir. Ayrıca 2001 sonrası inşa edilen ve parselin güneyinde yer alan geç bir dönem eki olarak tanımlayabileceğimiz bir kütle daha mevcuttur. Özgün yapı gerek strüktür gerekse de mimari açıdan oldukça korunmuş halde olmasına karşın dönem eki olan diğer yapılar metruk haldedir (Şekil 1).



Şekil 1. Dönemsel vaziyet planı

## 2.1. Mekânsal Organizasyon

Akşam Sanat Okulu özgün yapısı zemin, birinci ve ikinci katlar olmak üzere toplam üç katlıdır. Dönem eki olan yapı ise tek katlıdır. Rölövede bodrum kat, zemin kat, birinci kat ve ikinci katta bulunan tüm mekânlar kotlanarak, her mekândaki döşeme, duvar, tavan ve mimari elemanlar malzeme cinsleri, yapım teknikleri ve malzeme bozulmaları ile birlikte tanımlanmıştır. Özgün yapının zemin katı üst katlara oranla özgünlüğünü yitirmemiştir. Ancak dönem eki yapının inşasından sonra bazı değişiklikler geçirmiştir (Şekil 2).



Şekil 2. Rölöve zemin kat planı

Özgün yapı ve erken dönem ekinin korunması amaçlandığı için geç dönem ekine ait mekânsal organizasyon anlatılmamıştır. Özgün yapı dikdörtgen planlı olup, (bodrum, zemin ve iki kattan meydana gelmektedir). Zemin katta, daha çok idari ve servis birimleri vardır. Giriş bölümü, kantin ve konferans salonu işlevli mekanların dışında kalan büyük bir bölümü, idari birimler, ıslak hacimler ve derslik mekanları oluşturmaktadır. Yapıya biri batı, diğeri de doğu cephesinden olmak üzere iki adet giriş vardır. Batı cephesindeki girişten Z02-HOL mekanı aracılığı ile Z03-HOL'e ulaşılmaktadır. Doğü cephesindeki girişten ise Z07-HOL aracılığı ile Z03-HOL mekanına ulaşılmaktadır. Z03-HOL mekanı zemin kattaki tüm mekanları birbirine bağlayan ana hollerden biridir. Bu hol kat içindeki yatay bağlantının yanı sıra, bodrum ve birinci katla aradaki düşey sirkülasyonu sağlayan merdiveni de bünyesinde barındırmaktadır.

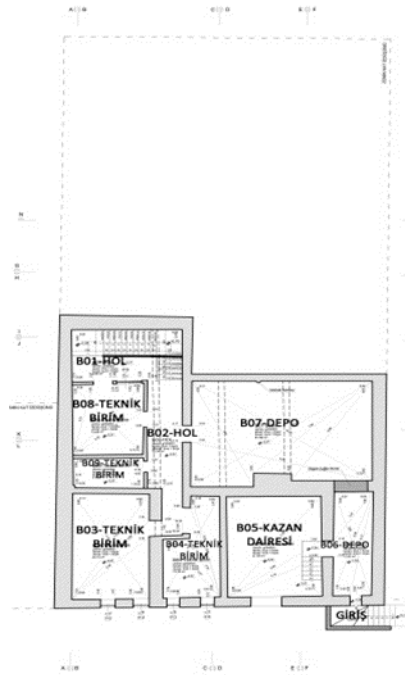
Erken dönem eki olan yapı ise dikdörtgen planlı olup, kuzey, doğu ve güney olmak üzere üç cephe ve zemin kattan meydana gelmektedir. Yapının ana mekanı olan Z22-Konferans Salonu mekanına giriş, özgün yapıyla ortak kullanılan doğu cephesi girişinden sağlanmaktadır. Yapıya girdikten sonra Z07-HOL aracılığı ile Z06-HOL'e ardından da Z22-Konferans Salonu mekanına ulaşılmaktadır. Dönem eki olan yapının diğeri birimlerinin kendine ait bağımsız girişleri olduğu için her mekana bahçeden giriş sağlanabilmektedir.

Geç dönem eki olan yapı dikdörtgen vaziyet planlı olup, dört cephe ve zemin kattan meydana gelmektedir. Yapıya giriş her birime bahçe kotundan bağımsız olarak sağlanabilmektedir. Yapı kapı ve pencereleri sökülmüş durumda metruk haldedir. Özgün kütle, yapıldığı dönemin yapım tekniği olan zayıf betonarme karkas ve tuğla dolgu ile inşa edilmiştir. Diğeri dönem eki yapılarında ise günümüz betonarme karkas ve tuğla dolgu duvar uygulaması gözlenmektedir. Gerek özgün yapı gerekse de dönem eki yapıların bazı mekanlarında, işlev değişikliği ya da gereksinimler sonucu alçıpan uygulaması ile bölücü duvarlar kullanılmıştır. Benzer şekilde bazı mekanlarda kullanıcı müdahaleleri sonucu zemin, tavan, duvar ve yapı elamanlarında değişikliklere gidilmiştir.

Yapının birinci katı zemin kata oranla özgünlüğünü kısmen yitirmiş olsa da korunmuş durumdadır. Bu katta derslikler, idari birimler ve tuvaletler bulunmaktadır. İkinci katında ise sadece derslik ve laboratuvar birimleri vardır (Şekil 3). Bodrum katında atık su, ısıtma gibi tesisat sistemlerinin yer aldığı servis birimleri vardır. Ayrıca yakacak ve eşya depoları da bu katta bulunmaktadır (Şekil 4).



Şekil 3. Özgün yapının birinci ve ikinci kat rölöveleri



Şekil 4. Özgün yapı bodrum kat planı



## 2.2. Cepheler

Dört cephesi bulunan özgün yapının zemin katı boyunca yanaşık derzli kesme taş kaplama mevcuttur. Bu kesme taş kaplama ve batı cephesinde yer alan kolonlu giriş yapıya karakteristik özelliğini veren başlıca unsurlar olmuşlardır. Taş kaplamadan çatıya kadar olan iki kat boyunca cephe boyasında değişiklikler olmuştur. Ayrıca tüm cephelerdeki ahşap doğramalar değiştirilmiştir. Bu tadilat esnasında cephede pencere denizliklerinin hemen altında malzeme bozulmaları söz konusu olmuştur. Bunun dışında batı cephesinde ve güney cephesinde giriş aksları boyunca birinci ve ikinci katta yer alan Fransız balkonlar tuğla ile örülerek pencereye dönüştürülmüştür. Ayrıca erken dönem eki yapının doğu cephesine eklenmesinden sonra dış cephe duvarının iç mekânda kalmasıyla pencere boşlukları tuğla duvar örülerek kapatılmış ve nişe çevrilmiştir. Cephe düzeninin devamlılığı açısından üç adet olması gerektiği düşünülen bu pencere boşluklarının yalnızca iki tanesi nişe dönüştürülmüştür. Ancak üçüncü pencerenin yapısal izine rastlanamamıştır. Bu bozulmalar dışında yapı, cephe bazında genel olarak özgünlüğünü korumuştur (Şekil 5).

Erken dönem eki yapının cephelerinde sıva üzeri boya uygulaması gözlenmektedir. Yapının üç cephesinde de yer alan kapı ve pencere boşluklarının özgün, fakat doğramalarının muhdes olduğu tespit edilmiştir. Bu bağlamda cephe doluluk ve boşluk oranlarında bozulma söz konusu değildir. Ancak cephelerde hava koşulları, bakımsızlık ve kullanıcı müdahalelerinden kaynaklı bozulmalar mevcuttur.

Geç dönem eki yapının cephelerinde sıva üzeri boya uygulaması gözlenmektedir. Yapının üç cephesinde de yer alan kapı ve pencere boşlukları büyük oranda değiştirilmiş, doğramaları da sökülmüştür. Artan gereksinimler sonucu ihtiyaca yönelik inşa edilen yapıda nitelikli bir cephe düzeninden bahsetmek mümkün değildir. Ayrıca cephelerde hava koşulları, bakımsızlık ve kullanıcı müdahalelerinden kaynaklı bozulmalar da mevcuttur.



Şekil 5. Yapının cephe fotoğrafları

Özgün yapının çatısı zaman içerisinde tadilatlar geçirmesine rağmen özgünlüğünü korumuştur. Ahşap kırma oturtma çatı üzeri Marsilya kiremit kaplama olduğu bilinmesine karşın yapının rölöve alımı esnasında çatı altına girilememiştir. Erken dönem eki olan yapının çatısı da benzer şekilde ahşap kırma oturtma çatı ve üzeri Marsilya kiremit kaplamadır. Çatının servis birimlerini örten bölümünde kısmi hasarlar mevcut olup yıkılmalar söz konusudur. Ancak bu yapıya sonraki süreçte doğu yönünde bir hacim daha eklenmiştir. Bu mekanın üst örtüsü olarak demir konstrüksiyon üzeri alüminyum saç levha kullanılmıştır. Fakat günümüzde mekanın kendisi de çatısı da metruk haldedir. Geç dönem eki olan yapının çatısı ahşap beşik çatı üzeri Marsilya kiremit kaplamadır. Ancak çatı hemen hemen yıkılmış haldedir.



### 3. Restitüsyon Araştırması

Burdur Akşam Sanat Okulu'na ait mekânsal, yapısal ve mimari elemanlar düzeyinde restitüsyon kararları, tipolojik araştırmalar ve yapı üzerinde tespit edilen mevcut izlerin aktarılması yöntemleriyle alınmıştır. Okul, kent belleğinde önemli bir yere sahip olmasına rağmen, okulun arşiv kaynaklarından sadece bazı görsel belgelerine ulaşılmıştır. Okulun eski öğrencilerinden ebru sanatçısı Esengül İNPULAT' dan yapının bazı bölümlerine ait iç mekan ve birkaç dış mekan fotoğrafları temin edilmiştir (Esengül İNPULAT arşivi). Eski fotoğraflar ile yapının günümüzdeki hali karşılaştırılarak durum tespiti yapılmıştır. Elde edilen verilerin derlenmesi ile sıva raspası ve döşeme soyulması yapılmadan önce yapıya dair özgün durum tespit edilmiştir. Bu duruma ait plan kesit ve görünüşler çizilmiştir.

Restitüsyon araştırmasında ve projelendirilmesinde temel olan kaynaklar şunlardır;

- Tipolojik araştırmalar
- Yapıda tespit edilen izlerden (müdahaleler ve muhdesler) elde edilen kesin bilgiler,
- Görsel kaynaklardan (arşiv fotoğrafları) elde edilen bilgiler.

Yapı hem aynı dönemde inşa edilen hem de yakın çevrede yer alan akşam sanat okulu / kız meslek lisesi yapıları ile karşılaştırılmış; ancak plan ve cephe üslubu çok benzeyen bir yapıya ulaşılamamıştır.

#### 3.1. Tipolojik Araştırma

Belirtilen mimari özellikleri bağlamında İkinci Ulusal Mimarlık Dönemi'ne tarihlendirilen yapının, tipolojik genel değerlendirmesinde, 1930-1940 yılları esas alınırken yakın çevre değerlendirmesi 1950'li yıllara kadar inşa edilmiş olan eserler üzerinden de yapılmıştır. Bu kararın nedeni; mimari akımların öncü, örnek ve vitrin yerleşim merkezlerinin büyük şehirler olması ve küçük ölçekli bir Anadolu kenti olan Burdur'a söz konusu mimari akımın yansımalarının daha geç tarihlerde ulaşmasıdır.

##### 3.1.1 Ülke genelinde yapı ile yakın dönemde inşa edilmiş benzer eğitim yapıları

Tipolojik araştırmanın en başında, kendi kuramına ait ilkeler, tasarımsal ve yapısal özellikler barındıran ve tüm bileşenleri ile bir kimlik oluşturmuş olan 'modern yapı' kavramı, söz konusu yapının İkinci Ulusal Mimarlık Dönemine ait olduğu görüşü üzerinden sorgulanmıştır. Birinci Ulusal Mimari Dönemde benimsenen temel noktalardan uzaklaşarak, yapının (hangi amaca uygun olarak kullanılacağı) ve ona göre biçimlenmesi gerektiği, rasyonel – fonksiyoncu bir çizgide, modern teknik ve onun getirdiği yalın cephe anlayışı ile ve özellikle kamu yapılarında kübik, büyük ölçekli olarak yapı tasarımı yapma fikirleri benimsenmiştir (Sözen,1984; Aslanoğlu, 2010).Dönem bazı yabancı mimarlarca; kullanıcıların ihtiyaçları ve ülkenin kısıtlı kaynaklarına odaklanmış bir imar şekli olarak da tanımlanmıştır (Atalay Franck, 2015). Sözen (1984), 1930'lu yıllar ve sonrasında özellikle kamu yapılarında, yurtdışında yaşadığı gibi Türkiye'de de siyasal değişimlerin etkisi olduğunu belirtmiş ve anıtsal girişler ve taş kaplamalı yüzeylerin kullanıldığı büyük ölçekli yapıların inşa edildiği vurgusunu yapmıştır. Ayrıca bu dönem yapılarında taşıyıcı sistem olarak betonarme

iskeletin kullanımının oldukça yoğunlaştığı, yeni inşa edilen fiziksel çevrede hâkimiyetini kurmaya başladığı açıktır (Sözen,1984). Çalışma kapsamında ele alınan yapının söz edilen dönemin özelliklerini karşıladığı; yer seçimi, cephe kurgusu, plan örgütlenmesi, işlevi ve bahçe peyzajının inşa edildiği dönemi yansıttığı görülmektedir. Bu kapsamda, yeni bir Türkiye hedefi ile döneme kimliğini kazandıran yerli ve yabancı mimarların eğitim yapıları; inşa edilme tarihleri, farklı ölçeklerdeki kentlerde bulunma durumları ve mimari özellikleri ile irdelenmiştir. Genel değerlendirmenin sonrasında ise; yapının bulunduğu bölgede, aynı işlevle inşa edilmiş olan yapılar odağa alınmıştır. Söz konusu değerlendirmeler restitüsyon kararlarının alınması konusunda yararlı olmuştur.

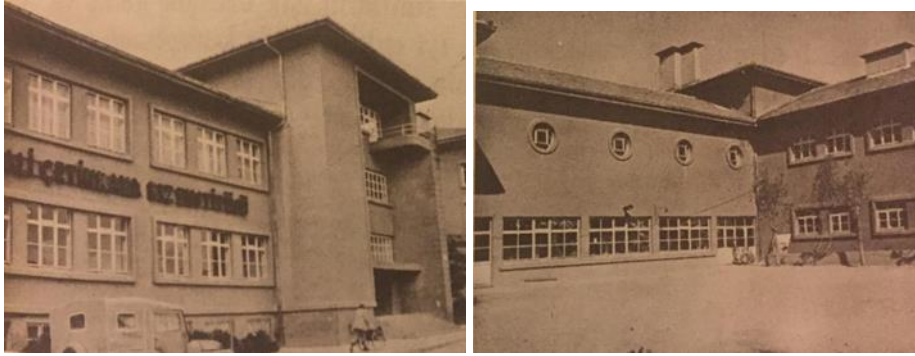
Değerlendirilen bu yapılara yabancı mimarlar özelinde, Ernst Egli'nin; Devlet Konservatuarı, Ticaret Lisesi, İsmet Paşa Kız Enstitüsü (1930), Ankara Kız Lisesi, Ziraat Fakültesi, Siyasal Bilgiler Fakültesi, Etimesgut Uçuş Okulu, Mülkiye Mektebi (1935-36), Bruno Taut'un; Trabzon Lisesi, Ankara Atatürk Lisesi, Ankara Üniversitesi Dil Tarih Coğrafya Fakültesi (1937-39), Cebeci Ortaokulu (1938) örnek verilebilir(Tanyeli, 2012; Atalay Franck, 2015;Aslanoğlu, 2010) (Şekil 6 ve 7). Celal Biçer Reşat San; Polis Jandarma Okulu (1934-37), Recai Akçay; Ankara Üniversitesi Hukuk Fakültesi(1938-40),Münevver Belen; Halkevi Binası-Bursa (1938),Ali Çetinkaya; Kız Enstitüsü (1937-38) yapıları ise Türk mimarlar tarafından tasarlanmış benzer dönem yapılarıdır (Şekil 8).



**Şekil 6.** Ernst Egli Yapıları (Atalay Franck, 2015)



Şekil 7. İsmet Paşa Kız Enstitüsü iç mekanı (Atalay Franck, 2015)



Şekil 8. Ali Çetinkaya Kız Enstitüsü (Aslanoğlu, 2010)

Değerlendirmeye alınan yapıların karşılaştırılması ile elde edilen ortak özellikler bir araya getirildiğinde; taşıyıcı sistem olarak çoğunlukla betonarme iskeletli oldukları görülür. Kütle plastiği açısından bakıldığında ortak yönleri; büyük yapı ölçekleri ve kübik formlardır. Sahip oldukları cephe açısından birçok ortak kurgu, yapı elemanı ve malzemesi içerdikleri görülür. Yalın, bezemesiz, ritmik açıklıklara sahip, yatay vurgunun esas alındığı, simetrik, anıtsal cephe kurguları tasarlanmıştır. Geniş açıklıklı pencereler, pencere çerçeveleri ve bordür kullanımı, cephede taş kaplama ve girişlerde sütun kullanımı yaygındır. Plaster ve merdiven kullanımının yanı sıra eğimli ve kiremit kaplı çatı kullanımı mevcuttur. İç mekânlarda ise; ışığın önemsendiği bir tasarım, geniş rahat merdiven basamakları, geniş merdivenkovanı ve kullanımı rahat koridorlar dikkat çekmektedir.

### ***3.1.2 Yapı ile Yakın Dönem ve Coğrafyada İnşa Edilmiş Benzer Eğitim Yapıları***




Yapının 1940'lı yıllarda inşa edildiği arşiv kaynaklarından anlaşılmaktadır. Bu nedenle benzer dönemde inşa edilen yakın çevredeki eğitim yapıları ile karşılaştırılmıştır. Burdur Akşam Sanat Okulu'nun yalın cephe karakteri ile birebir benzeyen bir okul

bulunamamış olmasına rağmen mimari üslubuna yakın, farklı tip eğitim yapıları dikkati çekmektedir. Isparta merkezde yer alan ŞAİK Lisesi ise lineer bir koridor üzerine sıralanmış dersliklerden oluşan dikdörtgen planlı bir yapı olup plan tipolojisi açısından Burdur Akşam Sanat Okulu ile plansal anlamda benzer özelliktedir (Şekil 9) (Tablo 1).



Şekil 9. Akşam Sanat Okulu'nun eski ve yeni hali


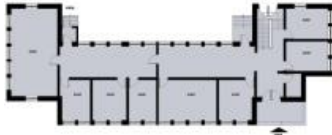

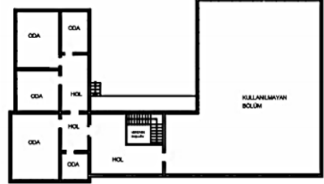

Tablo 1. Yakın çevrede bulunan benzer okullar

ADI	YILI	PLAN	FOTOĞRAF
1 Isparta ŞAİK Lisesi	1958	 (ŞAİK Lisesi Arşivi)	
2 Isparta Endüstri Meslek Lisesi	1966	YOK	

İkinci olarak yakın çevrede bulunan akşam sanat okulları incelenmiştir. Cumhuriyet Dönemi eğitim yapılarının inşasında belirgin artış görülen Isparta'da il merkezinin yanı sıra, Şarkikarağaç, Yalvaç, Eğirdir ve Senirkent ilçelerinde akşam sanat okulu / kız meslek lisesi bulunmaktadır. Bu yapılardan sadece Isparta Kız Meslek Lisesi, Eğirdir Kız Meslek Lisesi ve Senirkent Kız Enstitüsü günümüze sağlam bir şekilde ulaşmıştır. Mevcut okullardan ise hiçbirinin mekan organizasyonu benzerlik göstermemektedir. Isparta Kız Meslek Lisesi kat silmesi ve sıralı dikdörtgen pencereler ve yığma strüktürü ile Burdur Akşam Sanat Okulu'na benzemektedir. Ancak tek katlı olması nedeniyle Eğirdir Kız Meslek Lisesi, çok fazla değişikliğe uğramış olması nedeniyle de Senirkent Akşam Sanat Okulu cephe karakteri çok fazla benzememektedir (Tablo 2).



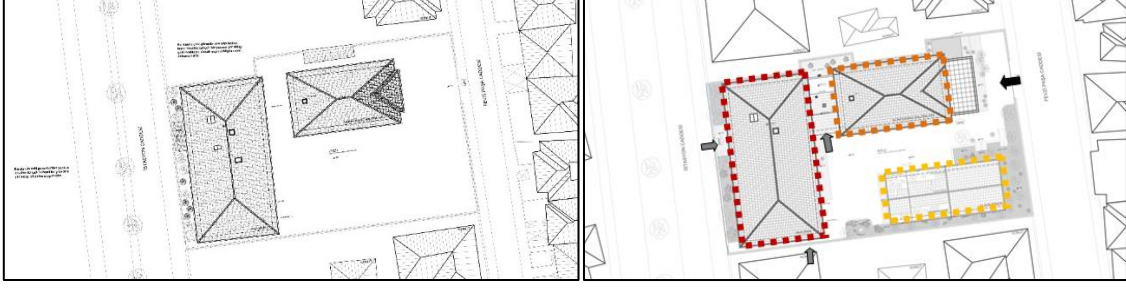
**Tablo 2.** Yakın çevrede bulunan kız meslek liseleri

OKULUN ADI	YILI	FOTOĞRAF	PLAN
1 Isparta Akşam Kız Sanat Okulu/Kız Sanat Enstitüsü	1923	 (Yakartepe ve Gökarslan, 2012)	 (Yakartepe ve Gökarslan, 2012)
2 Yalvaç Akşam Kız Sanat Okulu	1940	-	YOK
3 Senirkent Akşam Sanat Okulu / Kız Enstitüsü	1949	 (Karakök, Gökarslan, 2018)	 (Karakök, Gökarslan, 2018)
4 Eğirdir Kız Meslek Lisesi	1949		YOK
5 Şarkikaraağaç Akşam Kız Sanat Okulu	1955	-	YOK
6 Uluborlu Sanat Okulu	1963	-	YOK

Yapılan analizler sonucunda, yakın çevrede inşa edilen yapıların tipolojik verilerinden çok, belirli bir sosyo-kültürel ve ekonomik stratejiler bütününe hedefi doğrultusunda inşa edilmiş olan Türkiye genelindeki eğitim yapılarının tipolojik verilerinin üzerinden gidilmesi ana kararlar açısından daha verimli olmuştur. Burdur içerisinde bu nitelikte ve değerinde bir yapının olmaması nedeniyle Türkiye genelindeki yapılarla karşılaştırmaya gidilmiştir. Bu karşılaştırma ile yapının benzer plan ve cephe karakterine sahip olduğu ve aynı inşaat tekniği ile yapılmış olan yapılarla kıyaslanması ile özgünlüğün tespiti daha kolay olmuştur. Yapının özgünlük seviyesinin iyi durumda olması, mekânsal ve işlevsel anlamda ana restitüsyon kararlarının rahatlıkla alınmasını sağlamıştır.

### 3.2. Yapı İzlerinden Elde Edilen Kaynaklar

Öncelikle yapının özgün kütlesi hakkında tespitler yapılmıştır. Ana kütlede doğusunda kalan konferans salonuna ait kütle dönem eki olup özgündür. Ancak her iki kütleyle bağlayan koridor ve yapının güneydoğusunda yer alan 1960'lı yıllara ait kütle özgün değildir (Şekil 10) (Şekil 11).



Şekil 10. Burdur Akşam Sanat Okulu restitüsyon ve rölöve-vaziyet planı

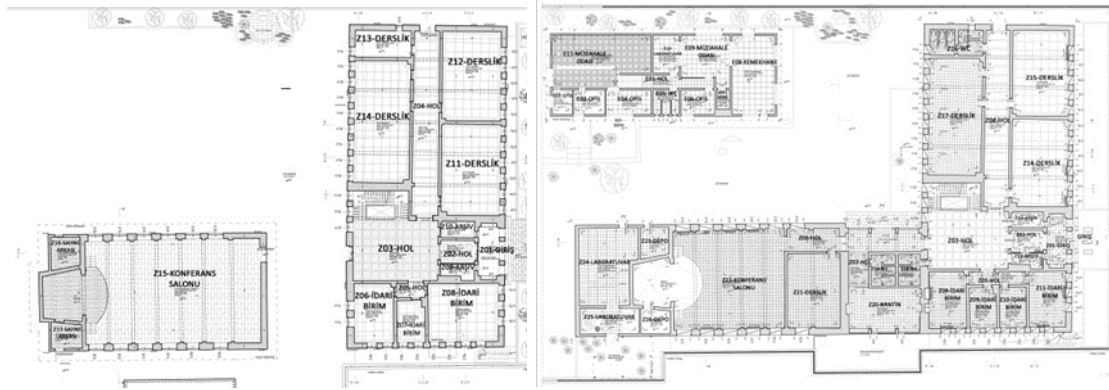


Şekil 11. Yapının muhdes bağlantısı ve bahçeye sonradan yapılan niteliksiz yapı

Zemin kat planındaki restitüsyon kararları (Şekil 12):

- Günümüzde tuvalet olarak kullanılan Z16 mekanı özgününde derslik olarak tasarlanmış ve kullanılmıştır.
- İdari birime girişi sağlayan Z05 holü daha küçük olup bu holün bir kısmı, Z10 ve Z11 mekanları tek mekandır.
- Z16 ve Z17 mekanları günümüzde seramik karo döşeme olup, özgün halinde diğer mekanlarda olduğu gibi yerinde dökme mozaik karo kaplamadır.
- Z08, Z09, Z10 ve Z11 mekanları günümüzde laminant parke olup, özgün halinde yerinde dökme mozaik karo kaplamadır.
- Rölövede Z07, Z18, Z19 ve Z20 nolu mekanları kapsayan kütle muhdes olup, yapının ilk halinde yoktur. Nitelikli bir dönem eki olan konferans salonuna ulaşmak için sonradan eklenen bu mekanlar oldukça niteliksizdir ve özgün değildir.
- Günümüzde içerisinde derslik olarak kullanılan Z21 Dersliği Z22 nolu konferans salonu ile tek bir mekandır. Granit karo kaplı değil, serbest boy ahşap rabita kaplıdır.

- Günümüzde depo olarak kullanılan Z23 ve Z26 nolu mekanlar sahne arkası mekanlardır. Sahne ve sahne arkası bu mekanlar serbest boy ahşap rabita kaplıdır.
- Restitüsyon projesinde Z17 nolu sahne arkası mekana da ayrıca giriş vardır. Ancak bu giriş daha sonradan kapatılmıştır.
- Günümüzde laboratuvar olarak kullanılan Z24 ve Z25 mekanları muhdes olup yapının özgün halinde yoktur.
- Z08 nolu idari birimin doğu cephesinde yer alan iki adet pencere yeri de günümüzde kapatılmıştır.



**Şekil 12.** Burdur Akşam Sanat Okulu restitüsyon ve rölöve-zemin kat planı

Birinci kat planındaki restitüsyon kararları (Şekil 13):

- Zemin döşemeleri alanda incelenmiştir.
- 106 ve 107 derslikleri özgün halinde tek mekan olup yerinde dökme mozaik kaplıdır.
- Günümüzde 104 nolu mekan ve 105 nolu mekana açılan tuvalet özgün halinde daha farklı tasarlanmıştır.
- Günümüzde 103 nolu derslik laminant kaplı olup, özgün halinde yerinde dökme mozaik kaplıdır.
- 101 nolu holden 103 ve 105 e verilen girişler özgün değildir. Özgün halinde bu mekanlara sadece restitüsyon projesinde belirtilen 103 nolu holden giriş verilmektedir.
- 113 ve 114 nolu dersliklerde süpürgeliklerin duvar içerisinde aldığı gözlemlenmiştir (Şekil 14 ve 15). Günümüzdeki 113 ve 114 nolu derslikler özgün halinde tek mekan olup, yerinde dökme mozaik kaplıdır.
- Günümüzde tuvalet olarak kullanılan mekan özgün halinde dersliktir.
- Tuvaletler yapının özgün halinde dışarıdadır, ancak bu bölüm hakkında verilere ulaşılamamıştır.





Şekil 13. Burdur Akşam Sanat Okulu restitüsyon ve rölöve-birinci kat planı



Şekil 14. Birinci Kat-113-Dersliği süpürgeliği



Şekil 15. Birinci kat-113-dersliği süpürgeliği

İkinci kat planındaki restitüsyon kararları (Şekil 16):

- Günümüzde laboratuvar olarak kullanılan 212 nolu mekan seramik karo kaplı olup, özgün halinde yerinde dökme mozaik kaplı bir dersliktir.
  - Günümüzde laboratuvar olarak kullanılan 210 ve 211 nolu mekanlar özgün halinde tek mekandır.
  - Zemin döşemelerinin incelenmesi sırasında 215 ve 216 nolu dersliklerde süpürgeliklerin duvar içerisinde yer aldığı gözlemlenmiştir (Şekil 17). Bu nedenle günümüzde iki ayrı derslik olan 215 ve 216 nolu mekanlar özgün halinde tek mekandır
  - Günümüzde iki ayrı derslik olan 207-208 nolu mekanlar özgün halinde tek mekandır.
- Günümüzde bölünmüş olan 201 nolu mekan ise özgün halinde tek bir mekandır.



Şekil 16. Burdur Akşam Sanat Okulu restitüsyon projesi ve rölövesi-ikinci kat planı



Şekil 17. İkinci Kat-215-Derslik mekanına ait süpürgelikler

Bodrum kat planındaki restitüsyon kararları (Şekil 18):

- B01 ve B02 nolu holler ile B08 ve B09 nolu teknik birimler özgün plan düzenine göre tek bir mekan olup hol olarak tasarlanmış ve kullanılmıştır (Şekil 19).
- Günümüzde B04 nolu mekan içerisindeki bölücüler özgün planda yoktur.
- Restitüsyonda B05 nolu deponun giriş kapısı özgün haline göre daha büyük, B06 nolu depo ile aralarındaki bağlantı özgününde yoktur.



Şekil 18. Burdur Akşam Sanat Okulu rölöve ve restitüsyon projesi-bodrum kat planı



Şekil 19. Bodrum kat-B01 ve B02 holleri

### 3.3. Görsel Kaynaklardan Elde Edilen Bilgiler

Z01 Giriş mekanında özgün kaplama malzemesi günümüzde yoktur. Ancak eski fotoğraflarda kesme taş kaplama olduğu görülmektedir (Şekil 20). Sahne döşemesinin özgün döşemesinin ahşap olduğu anlaşılmaktadır (Şekil 21).



Şekil 20. Yapının günümüze ve geçmişe ait fotoğrafları (Esengül İNPULAT arşivi)



Şekil 21. Sahnenin 15/20 cm yüksekliğindeki ahşap döşemesini gösteren fotoğraflar (Esengül İNPULAT arşivi)

Zemin pencereleri 4 parça, birinci ve ikinci kat pencereleri 6 parça olup çift kanatlıdır. Zemin kattaki pencerelerde özgün cephe düzenine göre parmaklık yoktur (Şekil 13, 16 ve 22). Özgün pencereler aşağıdaki fotoğraflardaki gibidir.



Şekil 22. Yapının özgün pencerelerinin tespitinde kullanılan fotoğraflar (Esengül İNPULAT arşivi)



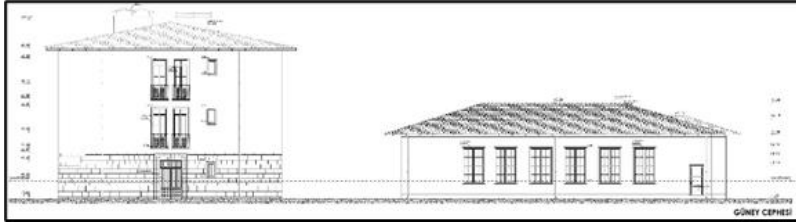
Birinci ve İkinci kat pencerelerine ait denizlikler zemindekilerle aynı olmasına karşın günümüzde bu denizlikler kaldırılmıştır (Şekil 23). Batı ve güney cephelerde fransız balkonu olarak tasarlanan bölümler sonradan kapatılarak pencereye çevrilmiştir (Şekil 16, 18 ve 24).



**Şekil 23.** Cephedeki denizliklerin özgün ve günümüzdeki hali (Burdur İl Milli Eğitim Müdürlüğü Arşivi)



**Şekil 24.** Fransız balkonlarının eski ve günümüzdeki hali (Esengül İNPULAT arşivi)



**Şekil 25.** Burdur Akşam Sanat Okulu restitüsyon projesi-güney cephesi



**Şekil 26.** Burdur Akşam Sanat Okulu restitüsyon projesi-batı cephesi

Özgün bahçe duvarı korkulukludur. Günümüze sağlam olarak ulaşan bu korkuluklar aynı üslupta hem Fransız balkonlarında hem de iç mekandaki merdiven korkuluklarında kullanılmıştır ve özgündür (Şekil 16 ve 17).



**Şekil 27.** Bahçe duvarı korkuluklarını gösteren fotoğraflar  
(Esengül İNPULAT ve Burdur İl Milli Eğitim Müdürlüğü arşivi)



**Şekil 28.** Merdiven korkulukları (Esengül İNPULAT arşivi)

#### 4. Yapının Taşıyıcı Sistem Analizi

Beton malzeme ve strüktürle inşa edilmiş yapıların restorasyon uygulamasına geçilmeden önce hasar tespitleri ve yapısal analizlerinin yapılması gerekmektedir. Akşam Sanat Okulunun strüktür analizinde öncelikle temel sistemi incelenmiş ve taş duvar altı beton hatıl olarak inşa edildiği görülmüştür. Ancak yapılan incelemeler neticesinde temel sisteminin bozulmaya uğradığı, temel üstü taş dolgulardaki çimentonun bağdaştırma özelliğini kısmen yitirdiği görülmüştür. Yapının bina yükleri için TS498, betonarme elemanları için TS500 ve deprem güvenliği kontrolleri için ise 2007 deprem yönetmeliği hükümlerine göre gerekli incelemeler yapılmıştır. Yapının yük hesapları Sta4CAD programı ile hazırlanmıştır.

Sta4CAD programı kullanılarak yapılan analizlerde ana binanın duvarlarının ve çatısının; geçiş bloğunda bazı duvarların salon bloğunda bazı duvarların güçlendirilmesi gerektiği; ayrıca salon bölümünde kiriş açıklıklarının fazla olması sebebiyle bu doğrultudaki duvarların uzatılması gerektiği tespit edilmiştir. Sonuç olarak bloklarda yapılan incelemelerde gerek boşluk uzunlukları gerekse duvar uzunluklarının yeterli sağlamlıkta olmadığı görülmektedir (Burdur Akşam Sanat Okulu Deprem Güvenliği Raporu).

## 5. Restorasyon Önerileri

Burdur Akşam Sanat Okulu'na farklı dönemlerde nitelikli ve niteliksiz yeni alanların dahil edildiği, müdahaleler yapıldığı görülmüştür. Bu müdahaleler genellikle yapının zaman içerisinde dış etmenler dolayısı ile maruz kaldığı bozulmaları onarma şeklinde gerçekleşmiştir. Yapıya ilişkin tüm müdahale kararları, yeniden işlevlendirme önerileri kapsamında değerlendirilmiştir. Rölövede “Özgün Yapı” ve “Erken Dönem Eki” olarak belirtilen kütleler farklı dönemlere ait özellikler taşıyan nitelikli yapılar oldukları için restorasyon projesinde de birlikte korunmaları kararına varılmıştır.

Yapıya, Milli Eğitim Müdürlüğü ve Valilik ile yapılan görüşmelerde, ihtiyaçlar doğrultusunda, bir işlevlendirme yapılmıştır. Özgün işlevi eğitim olan yapıların *yeniden işlevlendirme* önerisi bölümünde, “turizm temalı eğitim yapısı, sosyal tesis ve misafirhane” işlevleriyle değerlendirilmesi önerilmiştir. Yapının eğitim işlevinin yanı sıra konaklama ve sosyal tesis fonksiyonlarının da yüklenmesi uygun görülmüştür. Böylece yapı onarım sonrasında, İl Milli Eğitim Müdürlüğü'nün öğretmenevi, misafirhane, sosyal tesis, turizm temalı eğitim yapısı vb. işlevlerini bünyesinde toplayarak, “Akşam Sanat Okulu” ismiyle hizmete girebilir.

Restorasyon projesi hazırlama aşamasında yapının mümkün olan en özgün halinin açığa çıkarılması ve en az müdahale ile onarılması amaçlanmıştır. Yapıya fiziksel onarım önerilerini kapsayan *yapısal müdahaleler* ve yapının günümüz konfor koşullarına uygun kullanılabilmesi için restorasyon sonrası *yeniden işlev müdahaleleri* başlıklarında ayrı ayrı öneriler getirilmiştir.

### 5.1. Yapısal Müdahaleler

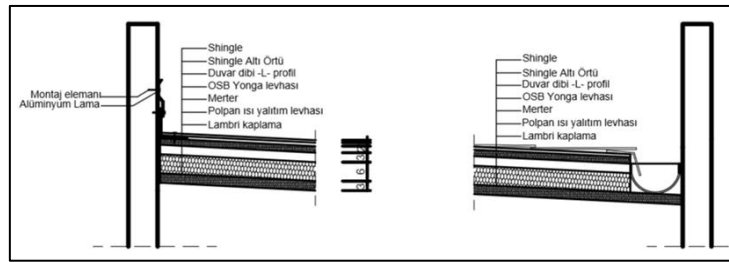
#### 5.1.1 Planlar

Restitüsyon projesinde niteliksiz olarak kabul edilen "Geç Dönem Eki" kaldırılmıştır. Ayrıca "Erken Dönem Eki" ve "Özgün Yapı" arasında kalan kütle de, korunmuşluk durumu analizi doğrultusunda kaldırılmıştır. Ancak bu iki yapıyı birbirine bağlamak için fuaye işlevli şeffaf bir kütle önerisinde bulunulmuştur. Kaldırılan "Geç Dönem Eki"nin bulunduğu alana ise otopark önerilmiştir. Buna ek olarak "Erken Dönem Eki" yapısının doğusuna eklenen niteliksiz hacimler kaldırılmış ve bu yapı özgün haline ulaştırılmıştır. Atıl durumdaki bahçenin temizlenip, doğu bölümünde sosyal işlevlere hizmet edecek kilit taşı zemin kaplaması uygulaması ve peyzaj öğeleriyle donatılması planlanmıştır.

Bodrum katta yer alan duvarların projede belirtilen bölümlerinde, yapı analizleri sonucunda güçlendirme yapılması önerilmiştir. Bodrum kata inen merdivenin sahanlık bölümünde yer alan dökme mozaik zemin kaplamalarının temizlenmesi ve özgün malzeme ile onarılması uygun görülmüştür. Yine aynı merdivenin korkuluklarının bozulmaya uğramış parçalarının onarılması fikrine varılmıştır. Bazı mekânların mevcutta yer alan özgün kapı ve kasalarının yanında tüm mekânların bozulmaya uğramış grobeton zemin kaplamasının temizlenmesi ve onarılması önerilmiştir. Ayrıca işlev değişikliği önerilerinde bulunulmuştur. Önerilen yeni işlevler için elektrik tesisatı çekimi (priz, anahtar, vb.), aydınlatma elemanı yerleştirilmesi, yeni zemin uygulamaları için yapılan tüm müdahaleler ilgili paftalarda ayrıntılı olarak çizilmiş ve belirtilmiştir.

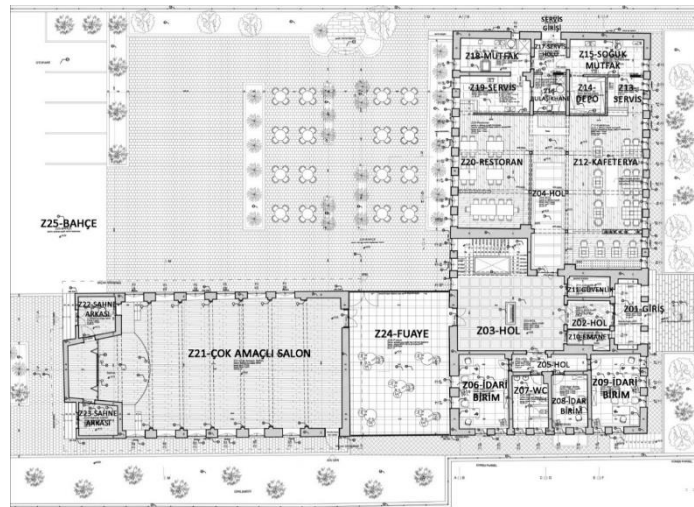


Yapının batı bölümünde yer alan bahçenin temizlenmesi ve özgün olmayan niteliksiz malzemenin kaldırılması önerilmiş aynı zamanda giriş kapısı önünde mevcutta yer alan zemin kaplamasının sökülmesi, görsel verilerle elde edilen özgün kesme taş zemin kaplaması ile değiştirilmesi uygun bulunmuştur. Mekanlardaki niteliksiz malzemelerin kaldırılması, sökülmesi veya raspa edilmesi önerilmiştir. Bunun dışında zemin katta yer alan tüm duvarlarda gerekli bölümlerde güçlendirme işleminin yapılması planlanmıştır. Taşıyıcılara müdahale edilmemiştir. Restorasyon projesinde; niteliksiz ek yapı ve mekanların kaldırılması düşünülmüş, bunun yerine "Yeni Yapı" olarak önerilen fuaye kütesinin kuzey ve güney çeperleri için şeffaf elemanlar tercih edilmiştir. Üst örtü olarak, özgün ve erken dönem eki yapının cephe silüetini bozmayacak şekilde yalın bir form önerilmiştir (Şekil 29).

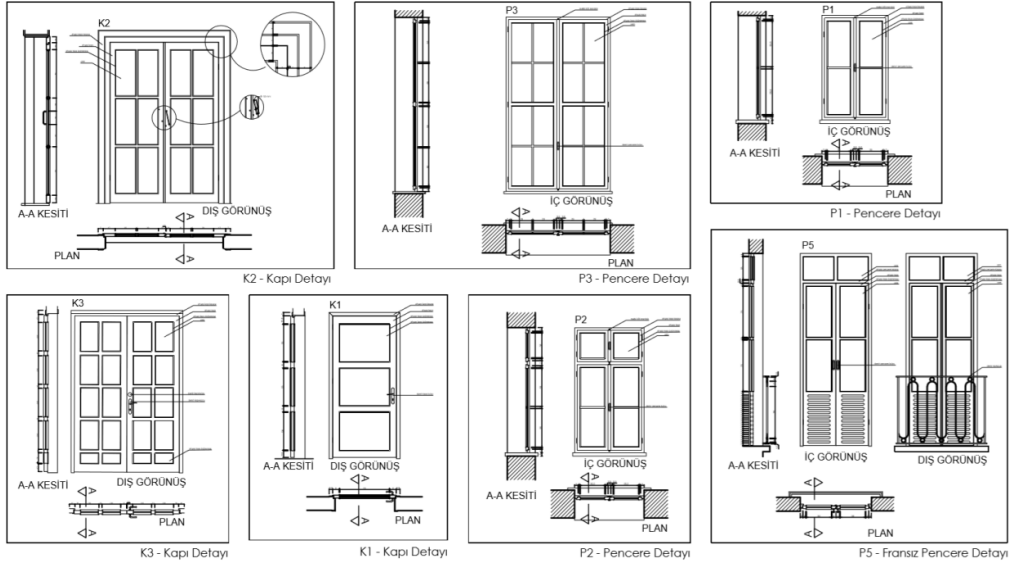


Şekil 29. Fuaye Kütesi Çatı Detayı

"Erken Dönem Eki Yapı"nın mevcut duvarlarında gerekli olan yerlerde güçlendirme işleminin yapılması önerilmiştir. Restorasyon projesinde zemin kat çiziminde belirtilen özgün yerlerine yağmur oluklarının yerleştirilmesi ve hasarlı olanların yenilenmesi kararlaştırılmıştır. Mekanlarda özgün olmayan niteliksiz malzemenin kaldırılması, sökülmesi ya da raspa edilmesi uygun bulunmuştur. Sahnenin bozulmaya uğramış ahşap yapı elemanının özgün ölçü ve malzemelerle yeniden üretilmesi ve yerleştirilmesi planlanmıştır. Ayrıca bu işlemler esnasında sahne arkası mekanlarının zemin kotları yükseltilip, sahneye ait ahşap platformun kotu düşürülerek tüm bu mekanların kotları eşitlenmiştir. Çok amaçlı salonun zemininin serbest boy ahşap rabıta ile döşenmesi önerilmiştir (Şekil 30 ve 31).

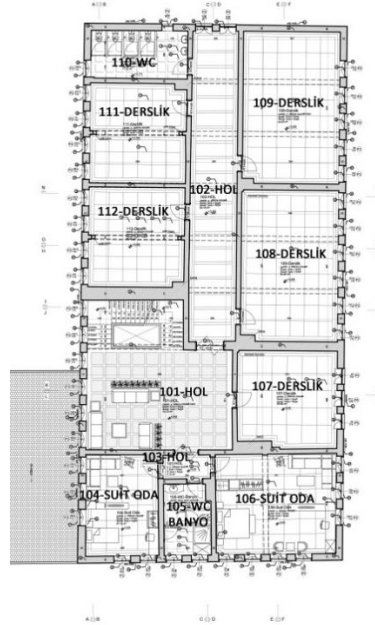


Şekil 30. Zemin kat restorasyon projesi



**Şekil 31.** Restorasyon projesinde kullanılan özgün yapı detayları

Restorasyon projesinde birinci ve ikinci katlarda belirtilen duvarların gerekli bölümlerinde güçlendirme işleminin yapılması uygun bulunmuştur. Mekanlarda bulunan bozulmaya uğramış yerinde dökme mozaik zemin kaplamasının temizlenmesi önerilmiştir. Restorasyon projesinde belirtilen özgün yerlerine yağmur oluklarının yerleştirilmesi ve hasarlı olanların yenilenmesi kararlaştırılmıştır. Mevcut pencere kanat ve kasalarının özgün detaylarla üretilen yenileriyle değiştirilmesi uygun bulunmuştur. Özgün olduğu tespit edilen kesme taş denizliklerin üretilmesi ve yerleştirilmesi planlanmıştır. Özgün olmayan niteliksiz malzemenin kaldırılması, sökülmesi ya da raspa edilmesi önerilmiştir (Şekil 32 ve 33).



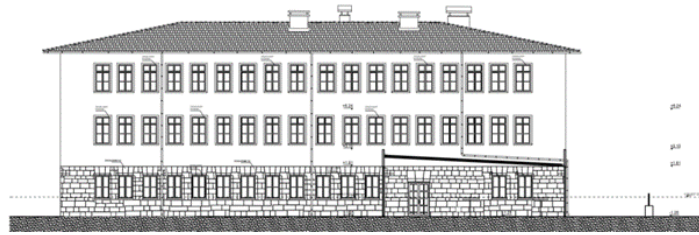
**Şekil 32.** Birinci kat restorasyon projesi



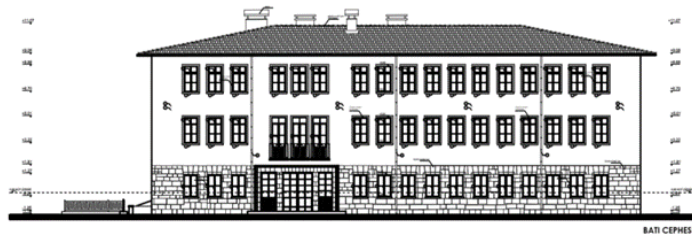
Şekil 33. İkinci kat restorasyon projesi

### 5.1.2 Cepheler

Özgün yapının zemin katında doğu cephesinin kuzeyinde yer aldığı restitüsyon projesiyle tespit edilen iki pencerenin yeniden açılması ve yine doğu cephesinde giriş kapısının, batı cephesinde yer alan giriş kapısına benzer detaylara sahip özgün kapı doğramasıyla tamamlanması sonucu bu cephede süreklilik ve özgünlük yeniden korunmuştur (Şekil 34). Cephelerde Fransız balkonuna dönüştürülen pencereler yeniden özgün haldeki fransız balkonlara çevrilmiş ve özgün korkuluk detayları yerleştirilmiştir (Şekil 35 ve 36). Ayrıca restorasyon projesinde belirtilen özgün yerlerine yağmur oluklarının yerleştirilmesi ve hasarlı olanların yenilenmesi önerilmiştir.



Şekil 34. Özgün yapı doğu cephesi restorasyon önerisi



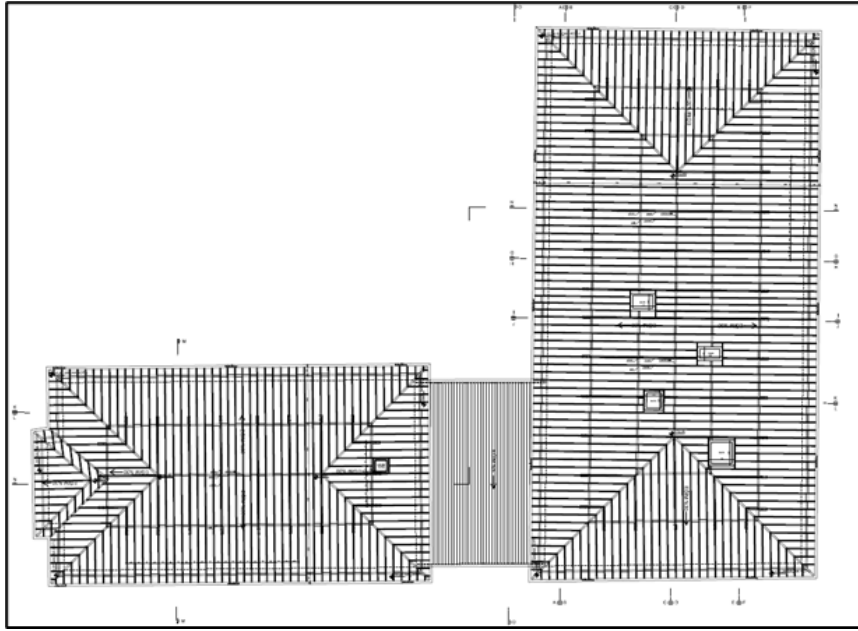
Şekil 35. Batı cephesi restorasyon önerisi



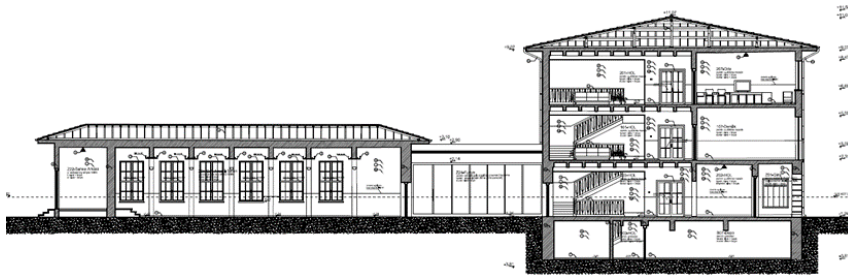
Şekil 36. Güney cephesi restorasyon önerisi

### 5.1.3 Çatılar

Özgün yapının çatısının statik durumunu güçlendirmek için yeni bir çatı taşıyıcı sistemi önerilmiştir. Çatının özgün kırılmaları kullanılarak önceki inşa sistemine göre daha uzun ömürlü olabileceği düşünülen şekliyle restorasyon projesi çizilmiş ve Marsilya kiremit kaplı olması önerilmiştir (Şekil 37 ve 38).



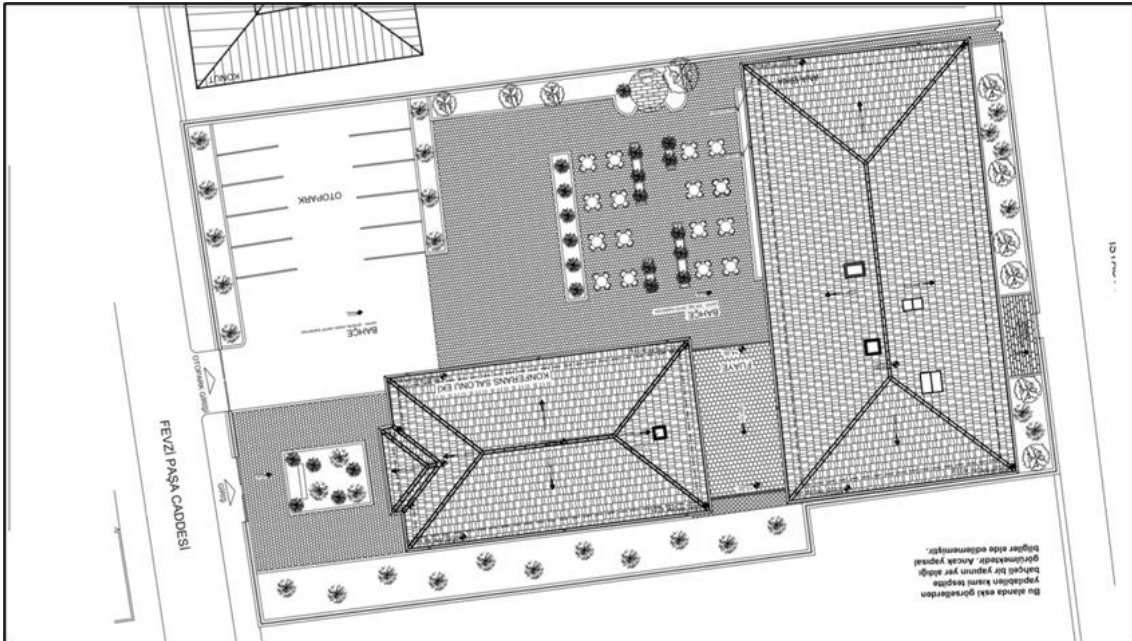
Şekil 37. Restorasyon projesi çatı planı



Şekil 38. Restorasyon projesi çatı kesitleri

## 5.2. Yeniden İşlevlendirme Müdahaleleri

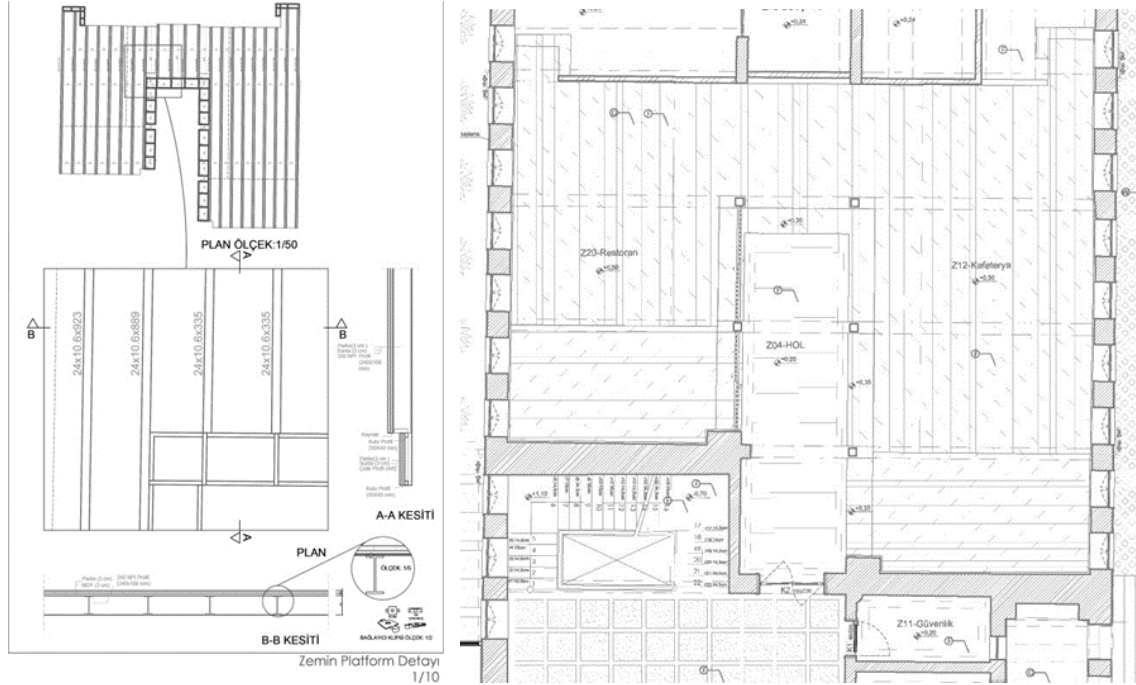
Yapının güncel hayatta varlığını sürdürebilmesi için yalnızca özgün işlevine sahip olmasının yeterli olmadığı kanısına varılmıştır. Günümüz işlevlerine karşılık veremeyen tarihsel değerlik taşıyan yapılar, her ne kadar yapısal müdahaleler ile korunmaya çalışılsa da içinde yaşayan kullanıcılar bulunmadığı zaman bakımsızlık nedeniyle atıl duruma düşmektedir. Akşam Sanat Okulu'nun restorasyon müdahaleleri için eğitim işlevine ek olarak konaklama ve sosyal ihtiyaçları karşılayacak işlevlerin de yapıya yüklenmesi kararına varılmıştır. Ancak bu kararlar alınırken restitüsyon projesinde tespit edilen özgün yapısal detaylar göz önünde bulundurulmuştur. Bu bağlamda özgün yapının restitüsyon projesi dikkate alınarak verilen işlev değişikliği kararlarının sonucunda genel olarak zemin kat sosyal işlevler (restoran, kafeterya ve bu birimlere hizmet edecek mutfak), birinci kat özgün işlevi olan eğitim (derslikler) ve ikinci kat ise konaklama işlevi (odalar) için ayrılmıştır. Kaldırılan "geç dönem eki" yapının bulunduğu alandaki yükseltilmiş kot yeniden bahçenin özgün kotuna indirilmiş ve bu alan otopark olarak değerlendirilmiştir. Bunun yanı sıra "erken dönem" ekinin sahne arkası bölümüne sonradan eklenen niteliksiz birimler de kaldırılmıştır. Özgün yapı ile erken dönem ekini birbirine bağlayan ve özgün yapının cephe düzenini bozan kütle iptal edilmiş, yerine yeni işlevi karşılayacak şeffaf nitelikteki fuaye birimi tasarlanmıştır. Ayrıca geç dönem ekinin kaldırılmasıyla boşalan bahçe, özgün yapının zemin katına yüklenen restoran işlevine hizmet edecek oturma alanları ve otopark alanıyla yeniden kurgulanmıştır. Bahçe duvarları üzerindeki demir parmaklıklar gerekli görüldüğü takdirde ferforje olarak değiştirilecektir (Şekil 39).



Şekil 39. Restorasyon projesi vaziyet planı

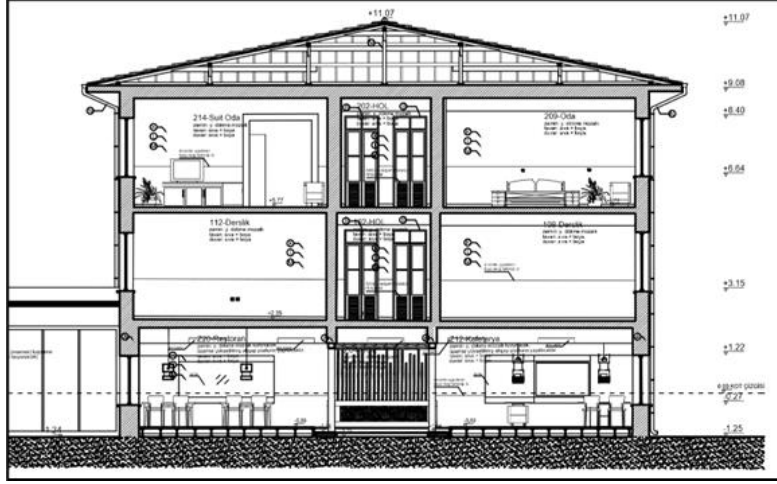
Özgün yapının bodrum katında çoğunlukla mevcut işlevin devam ettiği birimler yer almaktadır. Ancak zemin kattaki işlev değişikliği nedeniyle zemin kata hizmet edecek bir ıslak hacim ihtiyacı söz konusu olmuştur. Bu nedenle bodrumda bazı mekânlar birleştirilerek bayan ve bay WC olarak önerilmiştir. İşlev değişikliği nedeniyle bu mekânlara kirli ve temiz su tesisatı gerekli olmuştur. Islak hacim fonksiyonu yüklenen mekânların zemin kaplamaları seramik ve duvarları sıva ve boya olarak önerilmiştir. Teknik birim mekânları yapının işlevlerine hizmet edecek depo birimleri olarak ayrılmıştır. Mevcutta bulunan diğer mekânlar özgün işlevlerini sürdürmeye devam etmektedir.

Özgün yapının zemin katı, işlev değişikliğinin yoğun olarak gerçekleştiği kat olmuştur. Sosyal amaçlı restoran ve kafeterya gibi işlevler bu kattaki mekânlara yüklenmiştir. Bazı derslik mekânları kafeterya işlevine hizmet edecek şekilde dönüştürülmüştür. Zemin kaplaması olarak da açık renkli seramik uygulaması düşünülmüştür. Ayrıca elektrik tesisatı için asma tavan uygulaması da uygun görülmüştür. Dersliklerde yer alan zemin kaplaması da korunarak üzerine ahşap bir platform önerilmiştir. Özgün mozaik zeminin görülebilmesi için ahşap platform üzerinde belirli bölümlerde temperli cam uygulaması uygun bulunmuştur (Şekil 40 ve 41). Derslik mekânlarının dönüştürüldüğü restoran ve kafeterya bölümünde özgün tavan detayını bozmamak için elektrik tesisatı sıva altından verilmiştir. Ayrıca oturma üniteleriyle tasarlanan aydınlatma elemanlarının yanı sıra mekânın geneli için bant aydınlatma detayları önerilmiştir (Şekil 42).

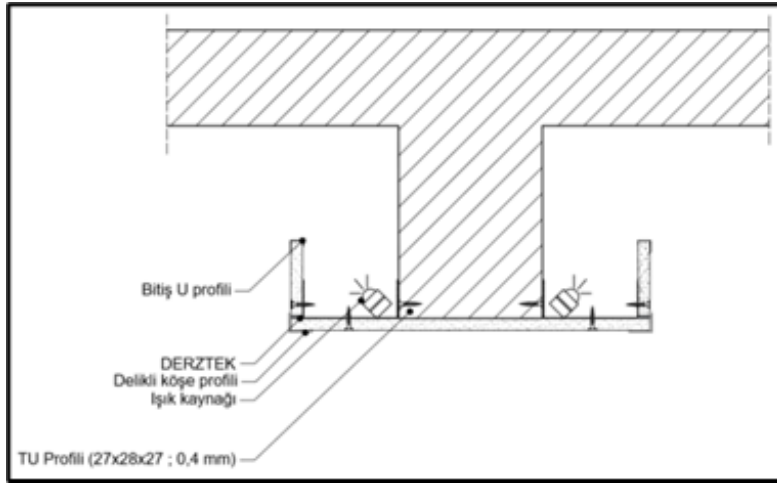


Şekil 40. Restoran ve kafeterya zemin platformu detayı





Şekil 41. Restoran ve kafeterya zemin platformu detayının kesitte görünüşü



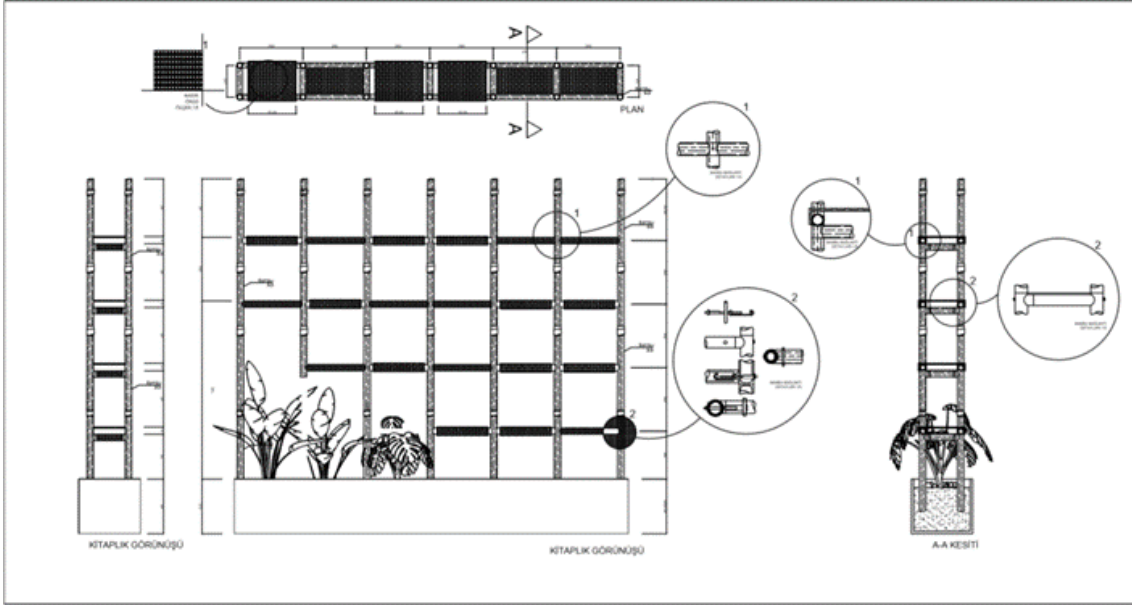
Şekil 42. Restoran ve kafeteryanın özgün tavanlar için önerilen aydınlatma elemanı detayı

Restoran ve kafeterya mekânları için özel tasarım elemanlar kurgulanmış ve iç mekân tasarımı gerçekleştirilmiştir. Özellikle kafeterya bölümü daha çok kitap kafe fonksiyonuna hizmet edecek şekilde öngörülmüştür (Şekil 43). Buna ek olarak oturma üniteleriyle uyumlu kitaplık ve bölücü elemanlar önerilmiştir (Şekil 44).



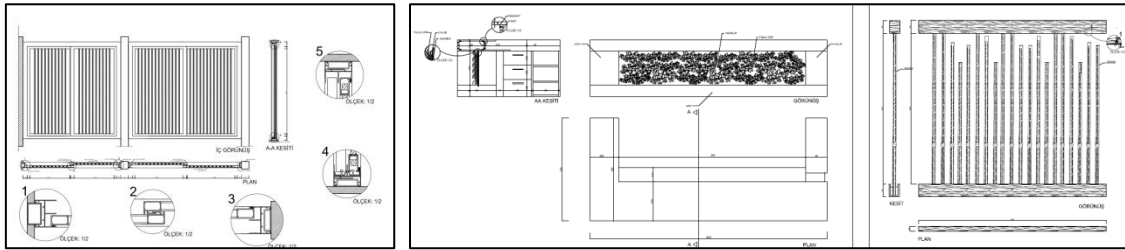
Şekil 43. Kafeterya için önerilmiş iç mekan tasarımı





**Şekil 44.** Kafeterya için tasarlanmış kitaplık detayı

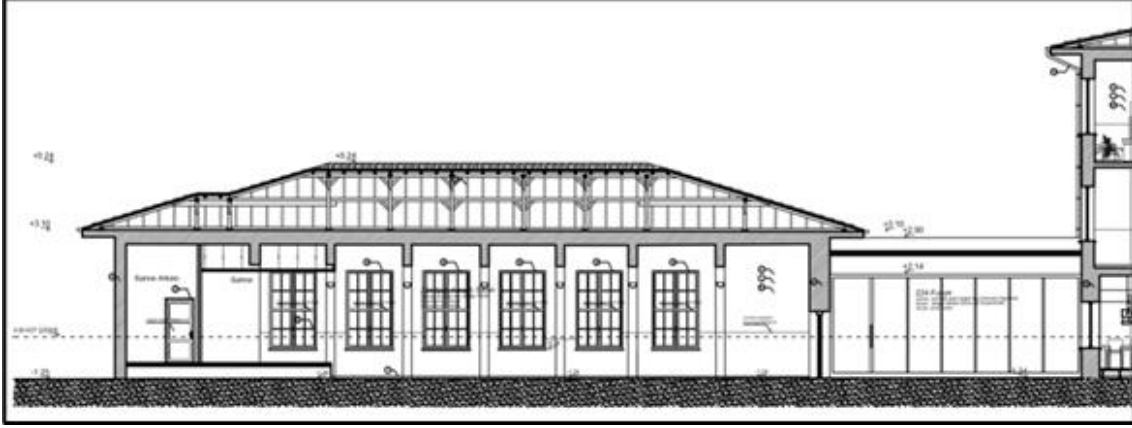
Restoran ile kafeteryanın görsel temasını kısmi olarak kesmek için derslik birimini holden ayıran duvarın yerine açılıp kapanabilen bir bölücü eleman tasarlanmıştır. Holün yerinde dökme mozaik özgün zemin kaplaması korunmuş ve bu aks hem restoran hem de kafeterya birimine ortak hizmet eden kasa ile sonlandırılmıştır. Kasanın kendisi ve arkasında yer alan dekoratif yüzey mekanın genel kurgusu ile uyumlu olacak şekilde tasarlanmıştır (Şekil 45).



**Şekil 45.** Restoran ile kafeteryayı ayıran bölücü eleman ve ortak kasa ünitesi detayı

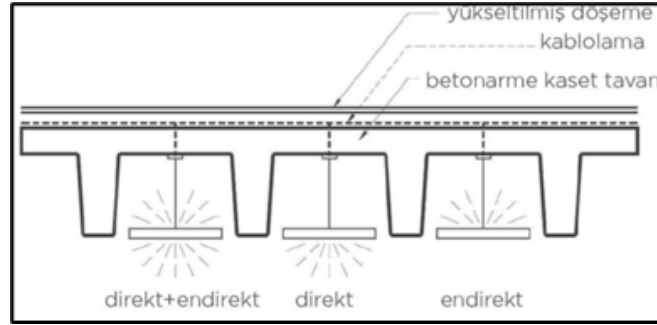
Arşiv mekanları emanet ve güvenlik birimi olarak kurgulanmıştır. Hol mekanının özgün işlevinin yanı sıra sergileme alanı niteliği taşıması da müdahale kararlarından biri olmuştur. Mekanın ısınma gereksiniminin karşılanabilmesi için hali hazır olan ısınma tesisatının kullanılması önerilmiştir. Isınma tesisatı için döküm radyatör önerilmiştir.

“Erken Dönem Eki” olan yapının konferans salonu işlevi çok amaçlı salona çevrilmiştir. Özgün işlevinden çok farklı olmayan bu işlev değişikliğinde mekân kurgusu değiştirilmemiştir. Zemin kaplaması ahşap rabıta olarak düşünülmüştür. Özgün yapı ve dönem eki yapıyı birbirine bağlayan, aynı zamanda çok amaçlı salon için bir fuaye mekânı sağlayan yeni bir hacim önerisinde bulunulmuştur (Şekil 46).



**Şekil 46.** Önerilen çok amaçlı salon ve fuaye kesiti

Özgün yapının birinci katında işlev önerisi bağlamında fazla değişikliğe gidilmemiş ve özgün işlev olan eğitim fonksiyonuna genel olarak sadık kalınmıştır. Özgün yerinde dökme karo mozaik döşeme ve tavanındaki kaset döşeme korunmuştur. Tavandaki kaset döşeme içine şaşırtmalı şekilde aydınlatma elemanları önerilmiştir (Şekil 47). Mekanın ısınma gereksiniminin karşılanabilmesi için mevcut olan ısınma tesisatının kullanılması önerilmiştir.



**Şekil 47.** Z03 hol mekanı kaset döşeme tavanı için aydınlatma elemanı önerisi

Özgün yapının doğu cephesinde yer alan Erken Dönem Eki yapı ile arasında bulunan niteliksiz kütle kaldırılması sonucu özgün yapının doğu girişi özgün haline getirilerek ortaya çıkarılmış ve giriş fonksiyonunu yeniden kazanmıştır. Bu kütle kaldırılmasıyla kapatılan pencereler tespit edilmiş, restitüsyon projesinde yeniden açılmış ve restorasyon müdahalesinde de restitüsyon kararına sadık kalınmıştır Böylece cephenin özgün kurgusu yeniden elde edilmeye çalışılmıştır. Kaldırılan niteliksiz kütle yerine önerilen ve fuaye işlevi yüklenen şeffaf kütle ile cephenin özgün karakterine ulaşması için yapılan müdahaleler görünür kılınmıştır.

İki blok arasındaki kütle kaldırılmasında strüktürel anlamda bir sıkıntı görülmemektedir. Ancak iki kütle arasına yapılacak yeni ek çelik profillerle bağlanmalıdır. Kaldırılan duvarlar yerine aynı cins ve ebatta malzeme kullanılmak şartıyla işlem yapılabilir, aksi takdirde takviye elemanlarla güçlendirme gerekmektedir. Ayrıca taşıyıcı nitelikteki duvarlarda güçlendirme gerekmektedir. Güçlendirme çelik I ya da U profillerle yapılabilir. Yığma duvarlara dıştan destek veren payanda duvarlar yardımıyla güçlendirme yapılabilir.

## 5. Sonuç

Ülkemizde modern dönemin sosyo-kültürel ve ekonomik koşulları göz önünde bulundurulduğunda, yeni bir devlet vitrini yaratma, ulusalcılığı yayma, modern bir fiziksel çehre oluşturma kaygıları ve bunların eğitim ile olan bağlantısının öne çıkarılması sonucunda inşa edilen yapılardan bir tanesi olan Burdur Akşam Sanat Okulu kullanıma başladığı zamandan metruk hale gelene kadar geçen süre zarfında birden fazla eğitim kurumuna ev sahipliği yapmıştır. Çok sayıda öğrenci ve eğitimci tarafından kullanılan yapı, kentin sosyal ve fiziksel yapısındaki değişim, dönüşüm ve eğitim sürecine tanıklık etmiştir. Yapı; konumu, tasarımı, kullanılan malzemeleri ve üslubu ile özeldir. Kentin planlanmış modernleşme sürecini halen en iyi şekilde yansıtan İstasyon Caddesi aksında konumlandırılmış olması, dönemin kimlik geliştirme kaygısına katkısını açıklamaktadır. Büyük yapısal ölçeği, kübik formu, rasyonelliği, anıtsal giriş cephesi ve kütle kaygısı, giriş mekânında sütun kullanımı, taş kaplama malzemesi kullanımı, betonarme karkas taşıyıcı sisteme sahip olması gibi modern dönemin kimlik belirleyicisi olan özellikleri sayesinde inşa edildiği dönemi ve temsilcisi olduğu 2. Ulusal Dönem Mimari akım özelliklerini, tüm yönleri ile yansıtmaktadır. Burdur Akşam Sanat Okulu, kentteki benzer dönem yapıların son dönemlerde kentsel dönüşüm yasasının etkisi olmak üzere, çeşitli nedenlerle kaybedilmesi nedeniyle, ender değerdedir.

Yıkım kararı ilgili kurum ve kuruluşlarca engellenerek, gerekli projelerinin tamamlanması sonucunda onarılarak yeniden işlevlendirilecek olan yapı; farklı ölçek ve toplum bilimi alanlarında koruma kavramının temsilcisi olacaktır. Kent içerisinde modern dönemi (İkinci Ulusal Mimarlık yaklaşımını) temsil eden bir kamu yapısı/eğitim yapısı olmasının yanı sıra, rastlantısal olmayan yer seçimi (kentin modernleşme sürecinin bir parçası olan İstasyon Caddesi üzerinde konumlanmış olması) ile de fiziksel olarak dikkat çekicidir. Sosyolojik açıdan değerlendirildiğinde, yapının korunması ile kollektif ve kişisel belleğin korunması sağlanır. Mimari koruma olarak ele alındığında ise yapıda, yapı kütleleri, peyzajı, yapı elemanları ve malzemeleri olmak üzere farklı ölçeklerde koruma kaygısı ve onarım önerilerine rastlanır.

Modern üsluplu ve işlevli olan bu yapıda kötü hava koşulları, bakımsızlık, yanlış kullanım, hatalı onarım gibi nedenlerle bozulmalar meydana gelmiştir. Yapının daha ciddi tahribata uğramasına, hatta tamamen yok olmasına neden olacak koruma sorunlarının önüne geçmek için taşıyıcı sistem analiz edilmiş, güçlendirme önerilerinde bulunulmuştur. Böylece, Burdur Akşam Sanat Okulu üslubu ve dönemsel etkisi ile mimari açıdan incelenmiş, ayrıca taşıyıcı sistem modeli ile analitik bakımdan ele alınmıştır. Rölöve, restitüsyon, yapısal analiz ve restorasyon çalışmaları sonucunda yapının en uygun şekilde kullanımına yönelik işlev önerilerinde bulunulmuştur. Bu noktada çalışma, nadiren tescil edilen betonarme yapıların, az sayıda uygulamaya geçirilen koruma çalışmalarından biri olarak örnek teşkil etmektedir.

Bu tip yapılara ait projelerin disiplinler arası çalışılması gerektiği bilinmektedir. Ancak sadece proje hazırlama ekibinde değil, koruma kurullarında da yeterli sayıda restorasyon uzmanı mühendisin bulunması gerektiği tespit edilmiştir. Çalışma süresince ekip uzmanlarının koruma kurulu ile koordinasyonunda, koruma kurulunda bu konudaki sorulara çözüm getirecek bir birimin olmadığı ve konu ile ilgili boşluğu destekleyecek

uzman görüşlerinin dışarıdan alındığı fark edilmiştir. Ülkemizde modern mimariye ait nitelikli ve tescillenerek koruma altına alınabilecek çok sayıda yapının olduğu düşünülürse, özellikle betonarme ve çelik mühendisliğinin koruma disiplininin ayrılmaz bir kolu haline geldiği, koruma uzmanlarının da bu konularda yeterli bilgi ve donanımına sahip olması gerektiği görülür. Bu noktada bu çalışma ile kurumlarda uzman mimarların yanı sıra uzman mühendislerin de bulunması gerekliliğinin, ayrıca koruma uygulamalarının artık mimari ve sosyal analiz düzeyinden daha kapsamlı bir şekilde ele alınmasının zorunlu olduğunun altı çizilmiş, disiplinler arası çalışmaların önemi vurgulanmıştır.

### ***Kaynaklar***

Arıç, A. S. (2011). Ankara’da Modanın Öncüsü Bir Okul: İsmet Paşa Kız Enstitüsü, Cumhuriyet Tarihi Araştırmaları Dergisi, Hacettepe Üniversitesi, Atatürk İlkeleri ve İnkılâp Tarihi Enstitüsü Yıl 7, Sayı 14, 3-15.

Aslanoğlu, İ. (2010). Erken Cumhuriyet Dönemi Mimarlığı (1923-1938), Bilge Kültür Sanat, İstanbul.

Atalay Franck, O. (2015). Ernst Egli ve Türkiye’de Modernliğin Arayışı (1927-1940), Politika ve Mimarlık, Ernst Egli Anma Programı Dizisi, TMMOB Mimarlar Odası, Ankara.

Batur, A. (1994). Cumhuriyet Dönemi 1938-1950 Savaş Yılları ve II. Milli Mimari Akım, Düünden Bugüne İstanbul Ansiklopedisi. C.2, İstanbul.s.450.

Burdur Akşam Sanat Okulu Deprem Güvenliği Raporu, (2012).

Burdur İl Milli Eğitim Müdürlüğü Belge ve Fotoğraf Arşivi, (2018).

Erdem, R. (1946). Burdur İline Ait Genel Bilgiler. Burdur: (Yayınevi Yok), s.80-88.

Esengül İNPULAT kişisel arşivi, Burdur Akşam Sanat Okulu mezunu (Ebru Sanatçısı) (2019).

Güvenç, B. (2012). 1930’lu Yıllarda Türk Kimliği Bir Öğrencinin Gözlem ve İzlenimleriyle-Türk Kimliği, Kemal’in Türkiye’si (La Turquie Kamaliste), Boyut Yayıncılık, İstanbul.

Karakök, M. E. Ç.; Gökarslan, A.B., (2018). Senirkent Kız Enstitüsü (19.04.2018 - 22.04.2018). Yayın Yeri: ECSAC European Conference On Science, Art Culture.

Özdemir, Ö. (1998). Türkiye Cumhuriyeti 1923-1998: Burdur İli Cumhuriyet Öncesi ve Sonrası Eğitim.

Sakaoğlu, N. (2012). On Yılda On beş Milyon Genç Yarattık Her Yaştan-Eğitim. Kemal’in Türkiye’si (La Turquie Kamaliste), Boyut Yayıncılık, İstanbul.

Sözen, M. (1984). Cumhuriyet Dönemi Türk Mimarlığı (1923-1983), Türkiye İş Bankası Kültür Yayınları, Ankara.

Tanyeli, U. (2012). La Turquie Kemaliste Penceresinden Bugünün Kentine ve Mimarlığına Bakmak- Mimarlık, Kemal'in Türkiye'si (La Turquie Kamaliste), Boyut Yayıncılık, İstanbul.

ŞAİK Lisesi Arşivi.

Yakarta M.E., Gökarslan A.B. (12.10.2012). Işparta Kız Meslek ve Teknik Lisesi, Yayın Yeri: DOCOMOMO Türkiye Ulusal Çalışma Grubu Poster Sunuşları Türkiye Mimarlığında Modernizmin Yerel Açılımları VIII, Kocaeli.

### ***İnternet Kaynakları***

URL-1: <https://veteriner.mehmetakif.edu.tr/icerik/332/643/genel-bilgi>  
(Erişim tarihi: 21.11.2019)

URL-2: [http://emekevlermtal.meb.k12.tr/icerikler/okulumuzun-tarihcesi\\_33430.html](http://emekevlermtal.meb.k12.tr/icerikler/okulumuzun-tarihcesi_33430.html)  
(Erişim tarihi: 01.12.2019)