

## Yaşlı Bireylerin Kent Mekânlarını Kullanım Analizleri: Heybeliada'da Bir İnceleme

Usage Analysis of Urban Spaces of Elderly Individuals: A Review in Heybeliada

Saliha Nur AZAK<sup>1</sup>, Özlem BELİR<sup>2</sup>

Gönderilme Tarihi: 26.05.2020 - Kabul Tarihi: 08.06.2020

### Özet

Yaşam standartlarının iyileşmesi ve sağlık alanındaki çalışmalar ile birlikte günümüzde yaşlı nüfusu giderek artmaktadır. Bu artış ile birlikte yaşlılık dönemindeki bireylerin fizyolojik, psikolojik ve sosyal gereksinimlerini karşılayabilecek kent mekânlarının oluşturulması yaşam kaliteleri bakımından oldukça önem taşımaktadır. Özellikle kamusal alandaki yapısal öge ve bileşenlerin kullanılabilirliğini ortaya koymak ve elde edilen verilerle mevcut durumu değerlendirmek araştırmanın çıkış noktasını oluşturmaktadır. Çalışma, kentsel yoğunluğun ve hareketliliğin, özellikle kış aylarında nispeten az olduğu Heybeliada'da yürütülmüştür. Araştırmada, "65 yaş ve üzeri" bireyler dikkate alınarak; kent mekânlarını kullanım biçimleri ve koşulları ele alınmıştır. Kişilerin sosyokültürel ve fizyolojik farklılıkları göz önünde bulundurularak, mekânları kullanmaktaki eğilimi ve memnuniyet düzeyi ölçülmüştür.

Çalışmanın sonunda, anket çalışması ve analizler yoluyla elde edilen bulgular, kamusal alanların sahip oldukları nitelikler açısından ne derece yeterli olduğu ve bireylerin bu mekânlarda karşılaştıkları sorunları ortaya koymaktadır. Yaşlı bireylerin gündelik yaşamlarında bağımsız hareket edebilmelerine ve sosyal etkileşimde bulunabilmelerine olanak sağlayacak şekilde kurgulanan mekânların aktif kullanım düzeyini etkilediği görülmüştür.

**Anahtar Kelimeler:** Kentsel mekânlar, erişilebilirlik, yaşlılık, Heybeliada.

### Abstract

Nowadays, elderly population has been gradually increasing with improved life standards and health studies. Due to this increase, establishing urban spaces satisfying physiological, psychological and social needs of them is very important in terms of life quality. Especially, the usability of the structural elements and components in the public sphere and the current state are the starting point of the research. It, carried out in Heybeliada, İstanbul where urban density and mobility is less, particularly in winter, discussed "How to use of urban spaces" by the individuals of 65 years and older. The tendency and satisfaction levels of people were measured by considering social and physical differences.

Finally, the results of survey and analysis reveal the proficiency level of public places and the problems faced. It has been observed that the places, designed for giving chance to elderly people to act independently and interact socially affect the level of active usage.

**Keywords:** Urban spaces, accessibility, ageing, Heybeliada.

<sup>1</sup> İstanbul Gedik Üniversitesi, Mimarlık Yüksek Lisans Programı, salihaazak1993@hotmail.com, ORCID: 0000-0002-3740-8013

<sup>2</sup> İstanbul Gedik Üniversitesi, Mimarlık Bölümü, ozlem.belir@gedik.edu.tr, ORCID: 0000-0001-8714-7934

## 1. Giriş

Sanayileşme ve kentleşmenin getirdiği hareketlilik, sağlık hizmetlerindeki ilerlemeler ve artan yaşlı oranları ile birlikte yaşlılık, tüm toplumları etkileyen bir kavram olarak karşımıza çıkmaktadır (Düzenli ve Akpak, 2017). Yaşlı nüfusunda görülen artış ve sonraki yıllarda da bu artışın devam edeceğinin ön görülmesi, gelecekte daha fazla dikkat çeken bir olgu olarak karşımıza çıkacağını ortaya koymaktadır.

Yaşlılık, insan yaşamında yaşam kalitesinin düştüğü, fiziksel ve zihinsel olmak üzere çeşitli sınırlamaların meydana geldiği bir süreçtir. Bu süreçte yaşadıkları değişimler ile bireyler, kullandıkları mekânların özelliklerinden ve sunduğu olanaklardan doğrudan etkilenmekte ve bu mekanlarda birçok erişim engeli ile karşılaşabilmektedir (Erkılıç vd., 2006). Mimari erişilebilirlik, farklı ihtiyaçları olan bireylerin iç ve dış mekânlara başkalarına ihtiyaç duymadan güvenle erişip, bu mekânları kullanabilmeleri anlamına gelmektedir (Demirkan, 2015). Mekânların anlaşılır ve okunabilir olması da etkili kullanımı artıran önemli bir faktördür. Okunabilirlik kavramının birçok kaynakta yön bulma, algılanabilirlik, erişilebilirlik, zihinde imge oluşturabilen öğeler ve mekânlar ile bağlantısı kurulmuştur. Bu bağlamda mekânların, yaşlılık sürecinde meydana gelen farklılıklar dikkate alınarak planlanmasının önemi oldukça fazladır.

Heybeliada’da yaşayan “65 yaş ve üzeri” bireyler araştırmanın hedef kitlesini oluşturmaktadır. Bu çalışmada, yaşlı bireylerin; sosyokültürel ve fizyolojik durumları dâhilinde, kent mekânlarını kullanım biçimleri, koşulları ve sunduğu olanakların nitelik ve nicelik olarak araştırılması, anket sorularının 30 kişiden oluşan küçük bir grup üzerinde uygulanması ile yapılmıştır.

## 2. Yaşlılık Kavramı

İnsanoğlu için kaçınılmaz bir evre olan yaşlılık, anne karnında başlayan, büyümenin devamı ve gelişme sürecindeki son halka olarak kabul edilen bir kavramdır. Yaşlılık dönemi, fizyolojik ve ruhsal olmak üzere pek çok değişikliklerin meydana gelmesi ile bireyin genetik yapısı ve çevre arasındaki etkileşimin en üst düzeyde gerçekleşmesi olarak tanımlanabilmektedir (Pekcan, 2000). Genel olarak bakıldığında, zaman içerisinde değişen çevre şartlarına uyum sağlama potansiyelinin azalmasına sebep olan psikolojik, biyolojik, sosyal ve ekonomik faktörlerin birbirlerini bir araya gelerek etkilemeleri ile gelişen ve organizmaların denge kurma yeteneklerinin azaldığı dönem olarak ifade edilmektedir (Gönen ve Kalınkara, 1987).

Yaşın artması ile birlikte vücutta yıpranma, organların ve hücrelerin zayıflaması, kronik hastalıkların artması, kas gücü ve eklem hareketlerinin yavaşlaması, reflekslerin azalması ve boy kısalması gibi anatomik yapı ve fizyolojik fonksiyonlarda çeşitli değişiklikler görülebilmektedir. Bununla birlikte, duyu organlarında meydana gelen fonksiyon bozuklukları yaşlılığın belirtileri olarak söylenebilir.

Duyularda oluşan bozukluklar, görme, işitme vb. yeteneğinde oluşan gerilemelerle kendini gösterebilmektedir (Lehr, 1994).

Fiziksel özelliklerin yanı sıra hafıza kaybı, sözel anlam, yargılama, konuşma ve düşünme gibi zihinsel yeteneklerde yavaşlama, zaman ve mekân algısında bozulma gibi bilişsel işlevlerde de birçok değişiklik görülebilmektedir (Durak, 2012).

Dünya Sağlık Örgütü (WHO) tarafından yaşlılık; 65-74 yaş arası genç yaşlı, 75-84 yaş arası orta yaşlı, 85 ve üzeri ileri yaş grubu olarak 3 başlıkta değerlendirilmiştir. “65 yaş ve üzeri” birçok ülkede olduğu gibi ülkemizde de “yaşlı nüfus” olarak kabul edilmektedir (WHO, 2002).

Yaşlılık, tanımlamada kullanılan kıstaslara rağmen; bireylerin kişisel özellikleri, cinsiyet, fizyolojik ve psikolojik yeterlilik düzeyi, eğitim seviyesi, ekonomik durum ve içinde buldukları çevresel koşullara göre farklılıklar göstermektedir. Yaşlılık kavramı daha çok bir dönemi kapsarken, yaşlanma kavramı devam eden bir süreci ifade etmektedir. Yaşlanma en geniş kapsamıyla kronolojik, fizyolojik, biyolojik, psikolojik ve sosyal yönleriyle değerlendirilen bir olgudur (Akdemir vd., 2007). Yaşlanmanın sınıflandırılması aşağıdaki kıstaslar doğrultusunda yapılabilir:

1. Kronolojik yaşlanma; insanın doğumundan ölümüne kadar olan tüm aşamaların ifade edilmesidir
2. Fizyolojik yaşlanma; yaş almak ile birlikte görülen yapısal ve fonksiyonel değişimleri ifade eder.
3. Biyolojik yaşlanma; kronolojik yaş ilerledikçe bedenin canlılığı ve temel olan işlevleri yerine getirmedeki yeteneğin yitirildiği süreç olarak adlandırılmaktadır (Erdoğan Mergen vd., 2016).
4. Psikolojik yaşlanma; kronolojik yaşın ilerlemesi ile birlikte bireyde algılama, öğrenme, sosyal yeterlilik, duyguları, problem çözme becerileri veya kişiliği ile alakalı alanlarda ortaya çıkan farklılıklara uyum sağlama kapasitelerindeki değişim anlamına gelmektedir (Görgün Baran, 2005).
5. Sosyal yaşlanma; bireylerin güç ve becerilerinin azalması ya da kaybolması ile birlikte; statü ve beklentilerini değiştiren durumdur. Aynı zamanda sosyal olarak bir gruba veya topluma uyum sağlayamamak durumudur (Kalınkara, 2011).

Yaşlanmanın yukarıda sayılan boyutları, bireysel farklılıklara bağlı olarak kişiden kişiye değişkenlik göstermekle birlikte, bu sürecin doğal sonucu olarak kabul edilen değişimlerin, yavaş ya da hızlı gelişmesi veya az ya da çok sorunlu geçmesinde bireyin içinde bulunduğu çevre, çevresel faktörler ve sosyal aktivite seviyeleri önemli bir rol oynamaktadır (Akan, 2017).

Bu doğrultuda yaşlı kullanıcılar düşünülerek planlanacak çevrelere ihtiyaç olduğu ve bu çevrelerin belirli kriterler göz önünde bulundurularak tasarlanması gerekliliği tartışmasıdır.

### 3. Kentsel Mekân Kavramı ve Yaşlılık Olgusu:

Kentsel mekân, fiziksel ve mekânsal boyutlarıyla öne çıkmakla birlikte sosyal, kültürel ve psikolojik boyutlara sahip bir kavramdır. Kentsel mekânlar; yaşam kalitesini artırmak, bireylerin kendi aralarında ve çevreleriyle olan iletişimi geliştirmek için planlanan ya da kendiliğinden şekillenen mekânlardır (Atabek, 2002).

İnsan yaşamındaki temel işlevler olan; barınma, dinlenme, eğlenme, ulaşım veya çalışmaya yönelik pek çok eylemin gerçekleştiği fonksiyonel alanlar kentsel mekânlar bütünü oluşturur (Susmuş, 1999). Kentsel mekân bileşenlerinin bir kısmı; yollar, kaldırımlar, merdiven ve rampalar, parklar, meydanlar, caddeler ve sokaklar, spor alanları, pazar ve çarşı vb. alışveriş alanları, bahçeler, istasyonlar ve kıyı bölümleri olarak ele alınmaktadır (Özkan vd., 2003).

Farklı kuramcılar ve araştırmacılar, "kentsel mekân" kavramını ve başarılı bir kentsel mekân tasarımı için gerekli olan özellikleri çeşitli açılardan ele almışlardır. Kentsel mekânlar ile ilgili görüşler ve yaklaşımlar Tablo 1’de özetlenmiştir.

**Tablo 1.** Farklı Kuramcıların Kentsel Mekân Kavramı ve Yaklaşımları ve ilgili Anahtar Kelimeler (Tablo, yazar tarafından, belirtilen kaynakların değerlendirilmesi ile hazırlanmış ve anahtar kelimelerin tespiti yapılmıştır.)

Kuramcı Araştırmacı	Görüş ve Yaklaşımlar	Anahtar Kelimeler
Carr vd. (1992)	Kentsel mekânlar; kullanıcıların ihtiyaçlarına ve beklentilerine cevap verebilen, demokratik ve anlamlı olacak şekilde tasarlanmalıdır. Kullanıcıların temel beklentileri konfor, sakinlik, dinlenme, aktif/pasif katılım gibi ihtiyaçlarıdır. Demokratik mekânlar ise kullanıcıların haklarını koruyan, herkes için kullanılabilir ve hareket etme özgürlüğü sunan alanlardır.	Konfor, sakinlik, dinlenme, katılım, kullanıcı hakkı
Alexander (1977)	Kentsel mekân kavramı, kentlerin kültürel yapısına ve zaman içerisinde değişen sosyo-ekonomik koşullara cevap verebilen ve bunlara uyum sağlayabilen mekânlardır.	Kültürel yapıya ve sosyo-ekonomik koşullara yanıt
Bayramoğlu (2010)	Mekân kullanıcılarının fiziksel çevre içerisindeki davranışları ve ilişkileri, mekânı algulamaları ve anlamlandırmaları kentsel mekânın şekillenmesinde oldukça etkilidir.	Mekânı algılama ve anlamlandırma
Burton ve Mitchell (2006)	Kapsayıcı kentsel tasarım ilkelerini; aşinalık, okunabilirlik, erişilebilirlik ayırt edicilik, konfor ve güven hissi olmak üzere 6 başlıkta değerlendirilmiştir.	Aşinalık, okunabilirlik, erişilebilirlik ayırt edicilik, konfor ve güven hissi
Madanipour (2000)	“Fiziksel ve herkesin erişilebileceği; içerisinde çeşitli etkinlikler gerçekleştirebileceği, kasabalar, mahalleler, kentler ve kırsal alanlar içlerinde kalan mekânlar” tanımıyla bu mekânların erişilebilir olmasının önemini vurgulamaktadır.	Erişilebilirlik
Demirkan (2015)	“Kentsel mekânlar, bireylerin sağlığını, yaşam kalitesini, güvenlik ve refahını en üst düzeyde karşılayan mekânlardır.	Sağlık, yaşam kalitesi, güvenlik ve refah
Francis (1989)	Erişilebilirlik kentsel mekânların sahip olması gereken en önemli özelliklerinden birisidir. Kentsel mekân erişilebilirliği ile tüm bireyler istedikleri alanlara bağımsız şekilde sorunsuz olarak ulaşılabilmesi ile sağlanır. Herhangi bir cadde, sokak, meydan veya parkta fiziksel erişilebilirlik sağlamalıdır.	Erişilebilirlik

Yaşlanma ile ilişkili ortaya çıkan değişimler dikkate alındığında, bireylerin günlük yaşamlarını rahat, güvenli, bağımsız olarak sürdürebilme yeteneklerini artıran ve eksikliklerini destekleyen çevre ve mekânlara duydukları ihtiyaç yaşam süresi içerisinde giderek artmaktadır. Süreç boyunca görülen değişimler, kişilerin içinde yaşadıkları çevresel koşullara uyum sağlayabilme yeteneklerinin azalmasına ve mekânlarda çeşitli zorluklar yaşamalarına neden olmaktadır. Yaşlıların günlük faaliyetleri içerisindeki hareketlerinde bağımsız olabilmeleri veya en az destekle hayatlarına devam edebilmeleri için, yaşadıkları ve buldukları çevrenin onlar açısından uygun olarak düzenlenmesi gerekmektedir (Lino vd., 2005).

Kişilerin yaşadıkları çevrelerin, hayatlarının belirli dönemlerinde karşılaşacağı engelleri aşabilmelerine yönelik kısmi çözümlerle değil, o çevreyi tüm yaşamı boyunca, yer değiştirmeden, değişen fizyolojik veya ruhsal durumlarında, bağımsız olarak kullanabileceği şekilde tasarlanması gerektiği tartışmasızdır.

Genel olarak ele alındığında, yaşlıların mekân kullanımlarını etkileyen önemli faktörler, bireylerin sosyal ilişkileri, sosyal ortamlar ve çevre ile iyi ilişki kurabilmeleridir. Bunun yanı sıra yaşanan ve kullanılan mekânların sunduğu olanaklar, sağlık, ulaşım, alışveriş, park vb. ile ilgili hizmetler yaşlıların hayatını kolaylaştırmakta ve bu alanları yaşanabilir kılmaktadır (Kaya vd., 2008).

Carr vd. (1992)'nin tanımladığı ve tüm kullanıcılara eşit haklar sunan alanlar olarak ifade ettiği şartların yerine getirilmesi ile kentsel mekânlar evrensel bir nitelik kazanacaktır.

Evrensel nitelik taşıyan uygulamalara benzer olarak kullanılabilir tasarımlar da kolay ve etkin bir kullanım sunmayı hedefler. Kullanılabilirlik, bir ürünün belirli kullanıcılar tarafından, belirli bir kullanım bağlamında, etkinlik, verimlilik ve memnuniyetle kullanılabilme derecesi olarak tanımlanmıştır (ISO 9241). Tanımı mekânsal anlamda ele aldığımızda, mekânın etkin ve verimli kullanımının kişinin o mekân hakkındaki memnuniyet düzeyine etki edeceğini söylenebilir. Kişilerin memnuniyet düzeyleri ise mekân ile ilgili olumlu veya olumsuz düşüncelerinin ölçütüne bakılarak değerlendirilebilir.

Bu kapsamda kamusal mekânların niteliksel ve niceliksel olarak geliştirilmesi ve yaşlıların bu mekânlara katılımı ile yaşadığı fiziksel ve sosyal çevreden uzaklaşmaması sağlanabilecek, dolayısıyla sosyal yaşam kaliteleri yükselecektir. Bu durumun aksine, yaşamın önemli kesitinin geçtiği özellikle kamusal mekânlar tasarlanırken yaşlılar göz ardı edilebilmektedir. Kentsel mekânlar için oluşturulan planlama kriterlerinin ve ilkelerinin yaşlı bireyler ile birlikte tüm kentsel kullanıcı gruplarına (hamile, engelli, yük ya da eşya taşıyan vb.) da yönelik olduğu bilinmektedir.

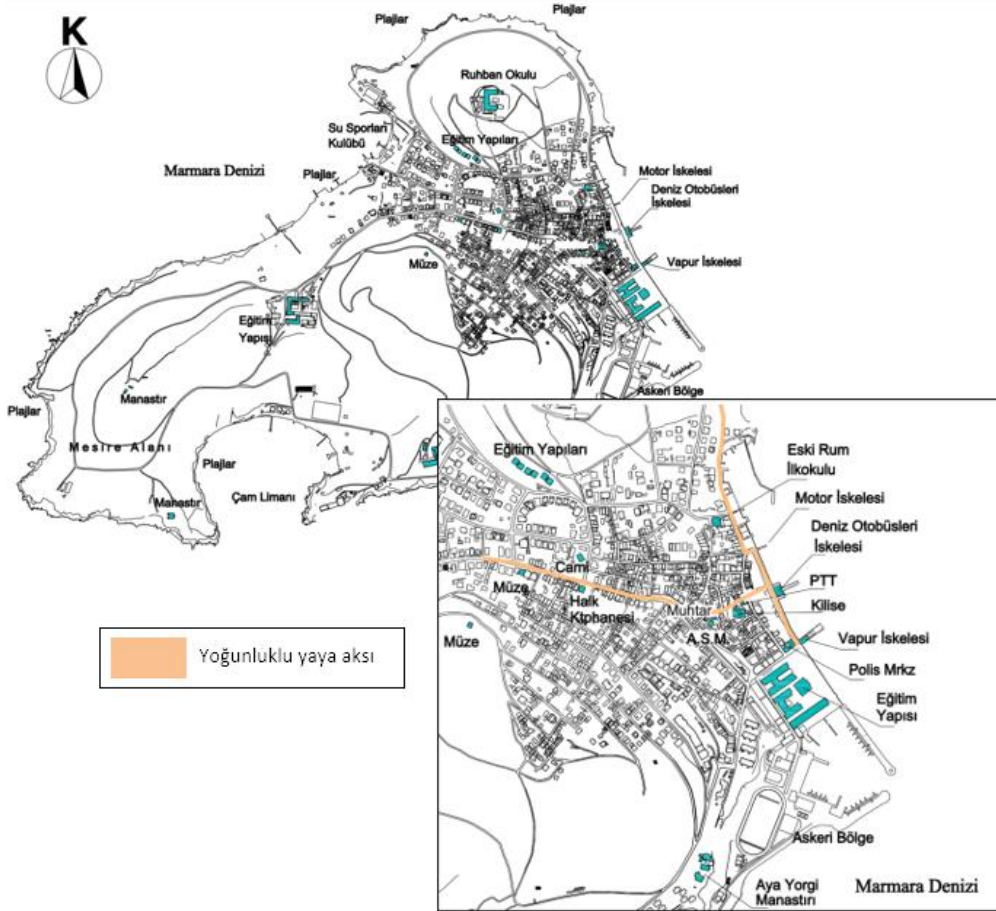
#### 4. Yöntem

Araştırmada gözlem ve anket yöntemi kullanılmıştır. Anket soruları, yaşlı bireylerin sosyo-kültürel ve fizyolojik durumları hakkında genel bilgi edinmeye ve onların kent mekânlarını kullanım biçimlerini belirlemeye yönelik oluşturulmuştur. Heybeliada'da yaşayan ve "65 yaş ve üzeri" 30 kişinin katıldığı anketin sonuçları, sayısal ortama aktararak verilen cevaplar doğrultusunda yüzdelik oranları hesaplanmış, tablolar ve grafikler elde edilerek değerlendirme yapılmıştır.

##### 4.1 Çalışma Alanı: Heybeliada

Marmara Denizi'nin kuzey doğusunda yer alan ada; yaklaşık olarak İstanbul Boğazı girişinin 16 km güneydoğusunda bulunmakta, Kocaeli yarımadasının ise güneybatı kıyılarına karşılık gelmektedir. Ada ile kıyı şeridi arasındaki mesafe yaklaşık 3.700 metredir (Gürgen, 1978).

Heybeliada, İstanbul'un Adalar ilçeleri arasında, büyüklük bakımından ikinci sırada olup, Büyükkada'dan sonraki en büyük adadır (Tanrıverdi, 2006). Büyükkada, Burgazada ve Kaşıkada'sına çok yakın ve tüm Prens Adaları'nın ortasında yer alması nedeniyle merkezi bir konuma ve öneme sahiptir (Erdenen, 2014).



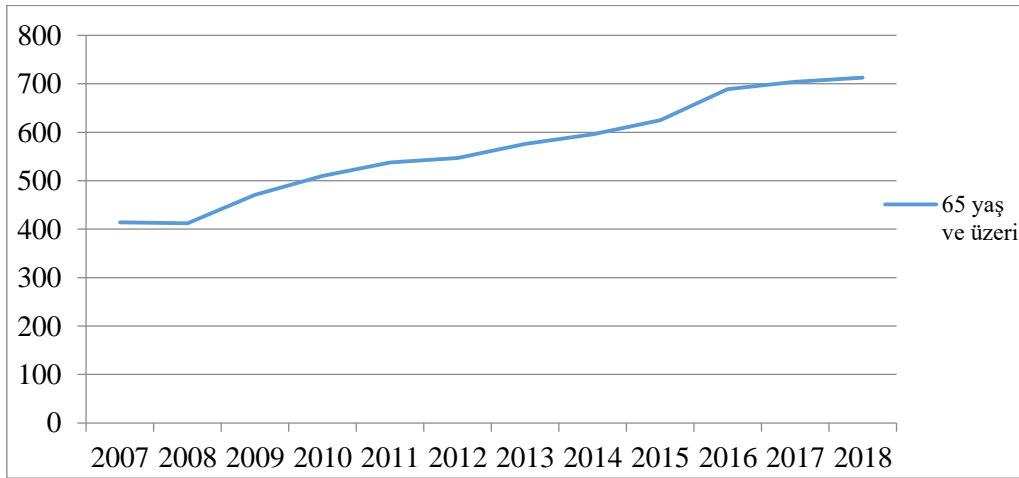
Şekil 2. Heybeliada genel haritası ve ada merkezindeki kamusal alanlar

Günümüzde adanın iskân bölgesi, yoğunluklu olarak Kuzey Doğu yönüdür. Adanın anakaraya yakın kısmında yer alan motor, vapur ve deniz otobüsü iskeleleri de tarihsel gelişimin yanı sıra, gelişimin bu bölgede yer almasına neden olmuştur. Dolayısıyla banka şubeleri, PTT, aile sağlığı merkezi, eczane, muhtarlık, çeşitli yerel yönetim birimleri bu bölgede yer almaktadır. Sahil kenarında insan hareketliliğinin çok olduğu kısımdaki meydanlaşmış yaya aksı ve iç kısma uzanan yol ana arterlerdir (Şekil 1).

Kökleri milattan önceki yüzyıllara dayanan Heybeliada, günümüze izler bırakabilmiş ve kültürel zenginliğiyle öne çıkan tarihi bir yerleşim bölgesidir. Tarihsel verilere dayanan literatür ve metinlerde, adanın tarihi geçmişi önemli yer tutmaktadır (Millas, 2014).

Geçmişten günümüze adada belli dönemlerde yaşanan göçler, savaşlar, toplumsal ve siyasi olaylar, Sanatoryum, Bahriye Okulu (Deniz Harp Okulu), Ruhban Okulu gibi önemli kuruluşların açılması, vapur seferlerinin başlaması ve ulaşım hizmetlerinin büyümesi, inşaat sektöründeki gelişme ve iskân hareketlerinin hızlanması vb. etkenler adaya yerleşen ve adadan ayrılan nüfusu etkilemiş, ada nüfusu değişikliğe uğramıştır.

Adadaki toplam nüfus miktarında belli dönem aralıklarında dalgalanmalar görülmesine karşılık “65 yaş ve üzeri” nüfus miktarında az da olsa düzenli bir artış yaşandığı görülmektedir (Şekil 2).



**Şekil 2.** Heybeliada’da 65 Yaş ve Üzeri Nüfus Dağılımı 2007-2018 Yıl Aralığı (TÜİK, 2019).

Heybeliada’nın, İstanbul’un bir mahallesi olmasına rağmen şehrin yoğunluğundan ve karmaşasından uzakta ve izole olması, sessizliği, doğa ile iç içe yaşamaya imkân sunması, yeşillik alanların fazla olması ve havasının temizliği, adada güçlü insani ve komşuluk ilişkilerin yaşanması özellikle bireylerin yaşları gereği daha kolay, huzurlu ve güvenli bir hayat yaşamak istemeleri, özel durumlar haricinde motorlu araçların kullanılmaması nedeniyle araç gürültüsü ve egzoz gazları olmaması nispeten yaşlı nüfusun adayı tercih etme sebepleri olarak sayılabilir. Ancak buna karşın, yaşlı hareketliliğini ve erişilebilirliği kısıtlayan bisikletler, scooterlar, elektrikli araçların hızlı ve yoğun kullanımı, toplu ulaşımın olmaması, uzmanlık gerektiren hastanelerin yer almaması, vb. etkenler yaşlı nüfus oranını negatif yönde etkileyen sebepler olarak ifade edilebilir.

Adadaki yerleşimler, sahip olduğu doğal güzellikler, tarihi yapılar ve anıtsal eserlerin bir araya getirdiği kentsel mekân ve doku ile bütünleşerek bir bütün oluşturur. Kıyı ve sahiller, meydan, park, cadde ve sokaklar, plajlar, yeşil ve rekreatif alanların yanı sıra tarihi ve farklı dine hizmet eden ibadethaneler, PTT ve banka şubeleri, eczane ve sağlık birimleri, kahvehane, restoran ve çay bahçeleri, alışveriş mekânları ve çeşitli sosyal hizmet alanları ada yaşamı için önemli bir yere sahip kentsel bileşenlerdir.

## 5. Bulgular

Heybeliada’da, Türkiye İstatistik Kurumu tarafından yapılan 65 yaş ve üzeri nüfusun sayımı verilere göre, 311 erkek ve 402 kadın olmak üzere toplam 713 kişi yaşamaktadır. (TÜİK, 2019). Adaya dışardan gelen günübirlik ziyaretçiler, adayı yazlık olarak kullanan ve tatilini adada geçiren kesim ile birlikte özellikle yaz aylarında nüfus daha da artmaktadır.

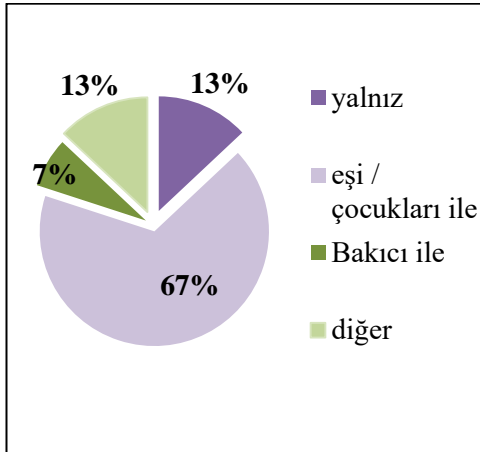
Araştırma kapsamında hazırlanan anket çalışması 30 kişi ile yüz yüze yapılmıştır. Ankete katılan kişiler, sosyal, fiziki, ekonomik veya sağlık ihtiyaçları için evleri dışında bulunan, kamusal alanı kullanan yaşlılar arasından seçilmiştir. Kişilere cinsiyet, yaş dağılımları, birlikte yaşadıkları kişiler, eğitim durumu, mesleği, yardımcı alet kullanımları, fiziksel problemleri, kronik hastalıkları, adada yaşama nedenleri, ikamet süreleri ve yaşadıkları bölgeden memnuniyet düzeyleri hakkında sorular yöneltilmiştir.

Bu bilgilerin yanı sıra, kişilerin sosyokültürel ve fizyolojik özellikleri göz önüne alınarak, kentsel mekân kullanım biçimlerini belirlemeye yönelik oluşturulan anket soruları; hangi mekânları günde kaç saat ve sıklıkla kullandıkları, hangi etkinlikleri kimlerle gerçekleştirdikleri, ulaşım tercihleri, adres bulurken kullandıkları yöntemler, korku ve endişeleri, kent mekânlarının sunduğu olanakların konforu-güvenliği ve yeterliliklerine ilişkin oluşturulmuştur. Ankete katılanların cinsiyet ve yaş dağılımları tablo 2’de verilmiştir. Yaş dağılımları belirlenirken Dünya Sağlık Örgütü’nün (WHO) kabul ettiği gibi ülkemizde de “yaşlı nüfus” olarak kabul edilen “65 ve üzeri” bireyler dikkate alınmıştır.

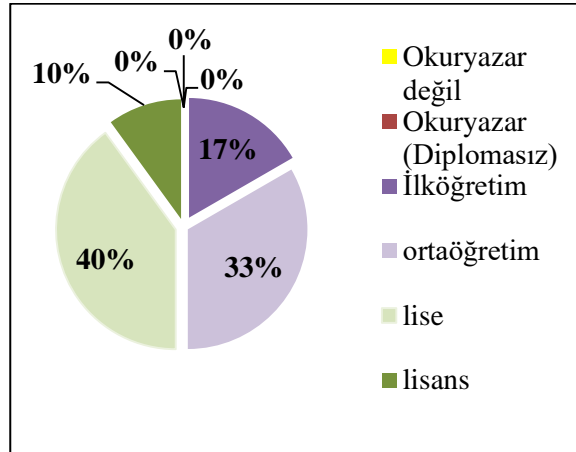
**Tablo 2.** Yaş ve Cinsiyet Dağılımları

Yaş	Kadın	Erkek	Toplam kişi sayısı	Yaş Dağılımı
65-69	7	7	14	46,7%
70-74	5	6	11	36,7%
+75	3	2	5	16,7%
Cinsiyet Dağılımı	47%	53%	30	





Şekil 3. Birlikte Yaşadıkları Kişiler



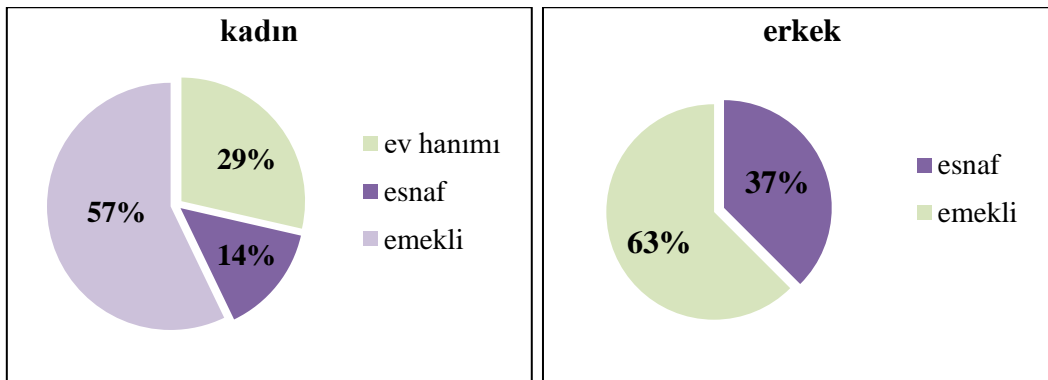
Şekil 4. Eğitim Durumları

Ankete katılan kişilerin hane halkı sayısı ve eğitim durumları şekil 3 ve 4’de verilmiştir. Adadaki yaşlılar ağırlıklı olarak ortaokul ve lise mezunudur. Yalnız yaşayan kişilerin çoğu 65-69 yaş grubunu kapsarken, kardeşi ile yaşayan grubun çoğunu 70-74 yaş grubu kapsamaktadır. Bakıcı ile yaşayanlar 75 ve üzeri yaş grubuna girerken, eşi veya çocukları ile yaşayan grubun büyük çoğunluğunu 65-69 ya da 70-74 yaş grupları oluşturmaktadır (Tablo 3).

Tablo 3. Yaşam Şartları

Yaş	Yalnız	Ailesi		Bakıcı
		Eş-Çocuk	Kardeş	
65-69	5	9	-	-
70-74	1	7	3	-
+75	1	-	1	3

Ankete katılan kişilerin iş yaşamı içerisinde yer alıp almadıklarına bakıldığında hem kadınların hem erkeklerin çoğunun çalışma hayatı olup emekliliklerini sürdürdükleri görülmektedir (Şekil 5).



Şekil 5. Meslek Durumları

Kişilerin emekli oldukları meslekler, terzilik, öğretmenlik veya çeşitli kamu kurumlarında memurluk olarak çeşitlilik göstermektedir. Esnaf meslek grubunu oluşturan kadınlar, 65-69 yaş grubunu temsil etmekle birlikte, halen çalışma hayatlarını eşleri veya çocuklarıyla birlikte hobi olarak sürdürmektedirler. Erkeklerin temsil ettiği yaş grubu ise 65-69 ve 70-74 arasında değişkenlik göstermektedir.

**Tablo 4.** Fizyolojik Durumları

Fizyolojik Durum	Gruplar	Kişi	Yüzde (%)
Kronik hastalık durumu	Evet	15	50
	Hayır	5	17
	Bilmiyor	19	33
Fiziksel problem	Evet	22	73
	Hayır	8	27
Yardımcı alet kullanımı	Kullanıyor	8	27
	Kullanmıyor	22	73

Ankete katılan kişilerin fizyolojik durumları Tablo 4’te verilmiştir.

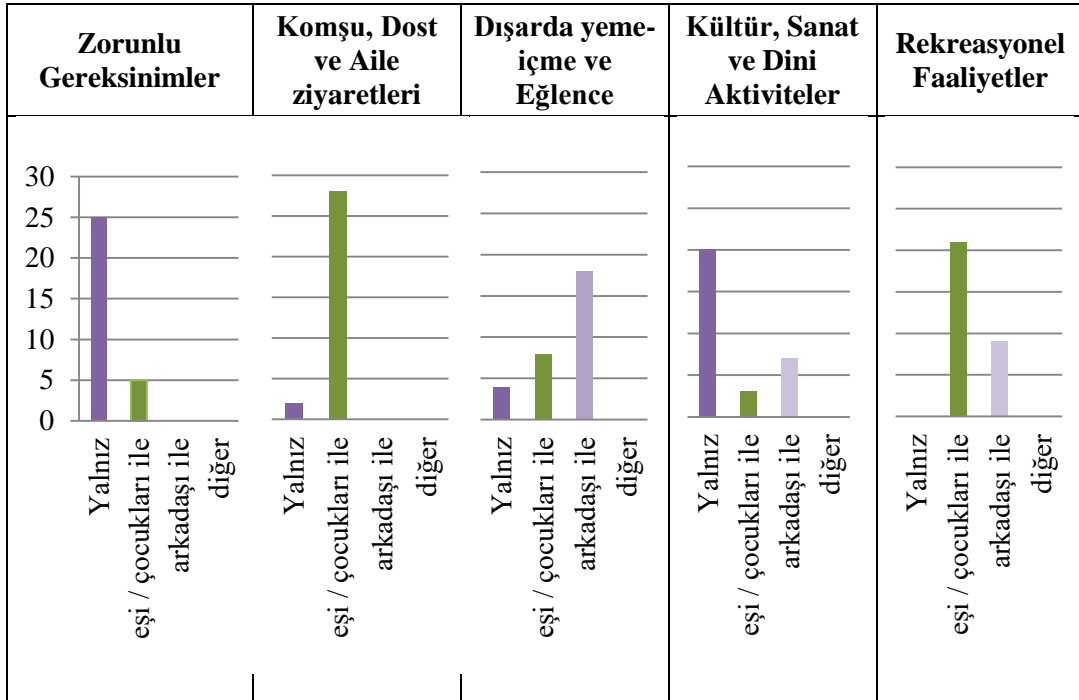
Ankete katılan kişilerdeki hastalık durumu incelendiğinde; yarısında kronik bir hastalık bulunduğu, çok azında bulunmadığı ve önemli bir bölümünün de herhangi bir hastalığı olup olmadığı bilinmediği tespit edilmiştir (Tablo 4). Kişilerin mevcut kronik hastalıkları; kalp-damar hastalıkları başta olmak üzere, diyabet, böbrek, bel, tansiyon ve mide gibi diğer hastalıklardır.

Kişilerin çoğunda fiziksel problem bulunmaktadır. Fiziksel problem yaşayan 11 kişi ile büyük çoğunluğunda bedensel kısıtlamalar ile ilgili problemler mevcut iken, 5 kişi bellek ve hafıza sorunları ve 6 kişi görme ve işitme bozuklukları ile ilgili problemler bulunmaktadır. Bireylerin çoğu yürümeye yardımcı cihaz kullanmaya ihtiyaç duymazken, 6’sı baston, 2 kişi ile çok azı ise tekerlekli sandalye kullanmaktadır. Yürümeye yardımcı alet kullanan ve fiziksel problemi olan yaşlı bireylerin çoğu uzak bir yere giderken bir diğer kişinin yardımına ihtiyaç duymaktadırlar.

Görüşülen kişilere adada yaşama nedenleri sorulduğunda; %77’si (23 kişi) “memleketim olması” yanıtını verirken, %23’ü (7 kişi) “ihtiyaçlara cevap vermesi” şeklinde yanıtlamışlardır. Yaşama nedenine “ihtiyaçlara cevap vermesi” görüşünü bildiren yaşlı kişilerin büyük çoğunluğunu adada çalışan esnaf grup oluştururken, maddi birtakım gereksinimler nedeni ile adada kaldıkları tespit edilmiştir.

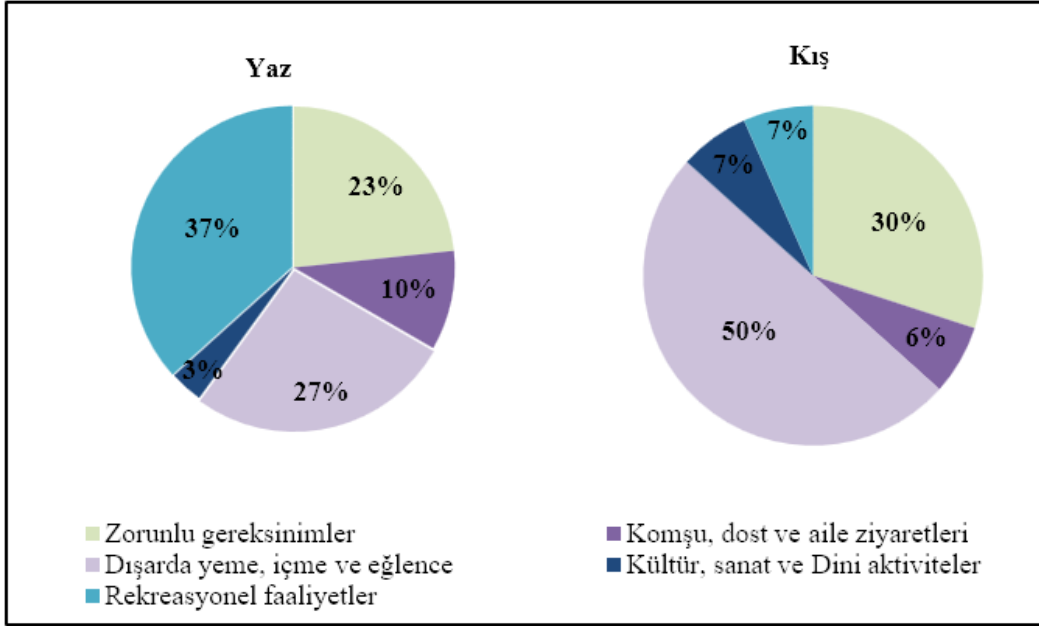
Yaşlı bireylere adada ikamet ettikleri süre sorulduğunda; %67’si (20 kişi) doğma büyüme adalı olduklarını belirtmişlerdir. Adada yaşama nedenine “memleketim olması” cevabı verenlerin çoğunu bu grup oluşturmaktadır. Kişilerin %33’ü (10 kişi) ortalama 10+ yılı aşkın adada yaşadıklarını belirtmişlerdir. Kişilerin neredeyse yarısının 30-40 yıldan daha fazla süredir adada ikamet ettikleri anlaşılmıştır. Ortalama 10 yılı aşkın süredir adada bulunanların arasında emekli olduktan sonra adaya gelen kişilerinde olduğu belirlenmiştir.

Adada yaşayan kişilerin yaşadıkları bölgelerden memnuniyet düzeyi değerlendirildiğinde; oranların birbirine yakın olduğu ancak kısmen memnun olanların oranının %40 (12 kişi) ile ağır bastığı görülmektedir. Bu oran ve %33 “memnun değilim” oranının çoğu merkeze uzak noktalarda oturan kişiler ya da insani ilişkilerden problem duyan kişilerden oluşmaktadır.



Şekil 6. Gerçekleştirilen Aktiviteler

Yıl içerisinde ağırlıklı olarak kişilerin alışveriş, parasal işlemler, muayene, eczane vb. zorunlu gereksinimlerini yalnız karşılamalarına karşın, dost ve aile ziyaretlerini eşi veya çocuklarıyla yaptıkları görülmüştür. Yarısından fazlası kahveye/restorana gitmek vb. dışarda yeme içme veya eğlence gibi aktivitelerini arkadaşlarıyla, kültür, sanat veya dini aktiviteleri yalnız ve önemli bir bölümü de yeşil alanlarda yürüyüş, spor piknik vb. rekreasyonel aktiviteleri ise eşi veya çocukları ile geçirmektedir (Şekil 6).



Şekil 7. Yaz-kış Aktivite Farklılıkları

Yazın artan nüfus yoğunluğu ile birlikte bireyler rekreasyonel faaliyetlere ağırlık verirken, kışın dışarda yeme, içme veya sohbet gibi ihtiyaçlarını giderdikleri kahvehane, restoran ve çay bahçelerini buluşma ve toplanma mekânları olarak algıladıklarını ve zamanlarının büyük bir kısmını buralarda geçirdiklerini ifade etmişlerdir (Şekil 7).

Kişilerin, mekân kullanım sıklığı ile ilgili sorulara verdikleri yanıtlar aşağıdaki tabloda listelenmiştir (Tablo 5).

Tablo 5. Kentsel Mekân Kullanımları

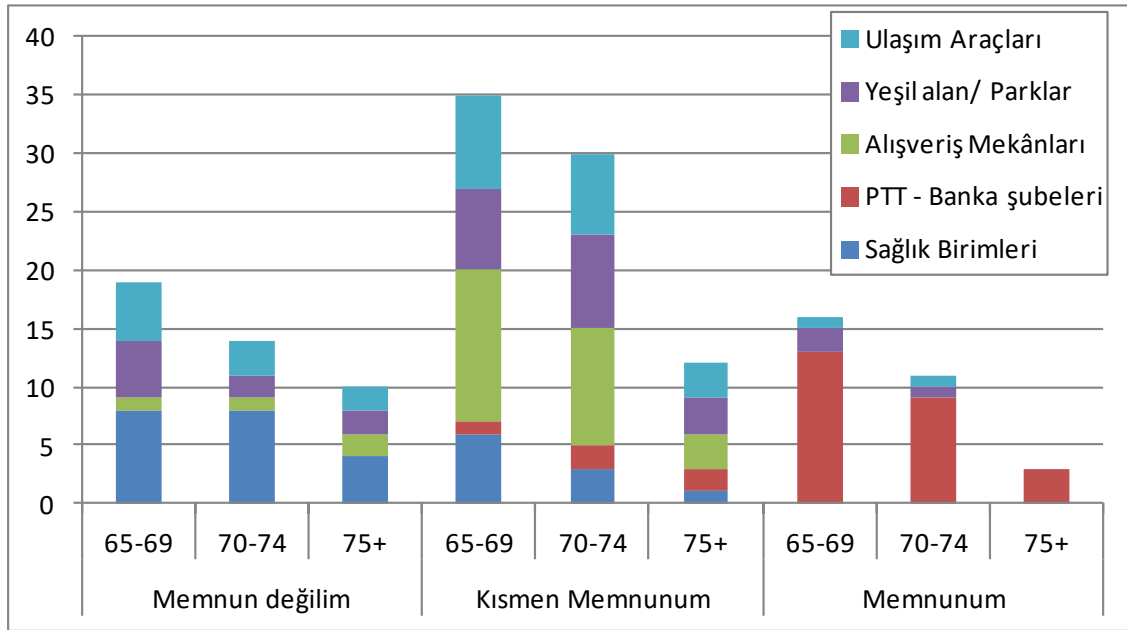
		Kişi	%
Kentsel mekânlara çıkma sıklığı	Haftanın her günü	27	90
	Haftanın birkaç günü	3	10
Kentsel mekânlarda geçirilen süre (Günde)	5-6 saat	22	73
	10-12 saat	8	27
Kentsel mekânlarda tercih edilen ulaşım türleri	Yürüyerek ulaşım	25	83
	Özel araç veya bisikletle	5	17
İmge özelliği kazanmış/ mekân algısını artıran öğeler	Tarihi ve dini yapılar	16	54
	Limanlar ve iskeleler	10	33
	Yeşil alan/Parklar	4	13

Kişilerin dışarıda geçirdikleri sürelerin, çalışma durumlarına, emeklilik veya ev hanımı olmaları ve yaz veya kış ayına göre değişkenlik göstermektedir. Ortalama dışarıda bulunma süreleri 5-6 saat arasındadır.

Kentsel mekânlarda tercih ettikleri ulaşım türleri incelendiğinde; yürüyerek ulaşım ağır basarken, özel araç kullanımı düşüktür. Adada özel araca sahip birey sayısı az olduğu için tepe noktalarda ya da merkeze uzak noktalarda yaşayan bireyler yürüyerek ulaşımında zorluk yaşamaktadırlar.

Kişilerin adada mekân algısını artıran ve imge özelliği kazanmış öğeler ile ilgili soruya verdikleri yanıtlar incelendiğinde; yarısının tarihi ve dini yapıları, önemli bir bölümünün liman ve iskeleleri, az oranda bir nüfusun da yeşil alan ve parkları işaret etmişlerdir.

Kişiler genel olarak mekanlara erişim ve ulaşımında yönlendirme tabelalarını zayıf bulmakta ancak; adada uzun süredir yaşamaları ve adaya hakim olmaları nedeniyle yönlerini bulurken bir sıkıntı yaşamamaktadır.



Şekil 8. Adadaki Fonksiyonlardan ve Hizmetlerden Memnuniyet Durumu

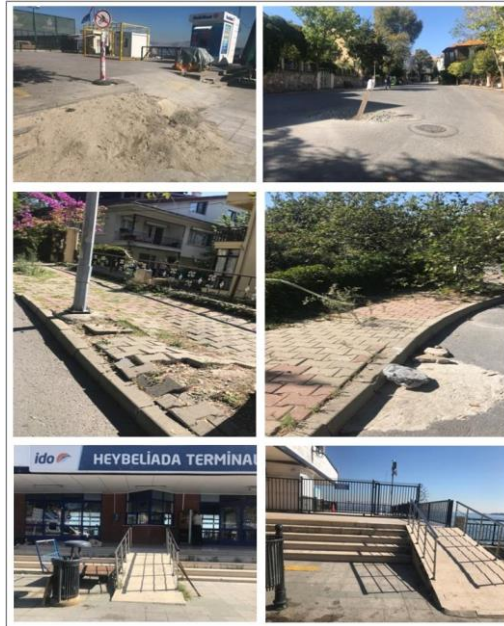
Ankete katılan kişiler ağırlıklı olarak; PTT ve bankalar hakkında olumlu görüş bildirirken, sağlık birimleri hakkında olumsuz, alışveriş mekânları ve yeşil alan/parklar ile ulaşım araçları hakkında kısmen olumlu görüş bildirmişlerdir. Tüm yaş grupları için ortak görüş aile sağlığı merkezi dışındaki PTT, bankalar, eczane vb. diğer mekânlara erişimin ve ulaşımın kolay olduğu yönündedir. Adada bulunan ve kişiler tarafından sıklıkla kullanılan bu mekânlar, merkezi konumda ve birbirlerine yakın alanlarda olması sebebiyle erişilebilirlik ölçütünde kişilerin memnuniyeti yüksek çıkmıştır (Şekil 8). Tepe noktalarda oturan veya özel araç kullanımında zorluk yaşayan 70-74 ve 75+ kişilerin ve esnaf grubun çoğunu oluşturan 65-69 yaş grubu için bu birimlere ulaşmak oldukça

güç olabilmektedir. Ancak esnaf ve 65-69 yaş grubun çoğu merkezi noktalarda bulunması sebebiyle ulaşım yönünden daha rahattır. Aynı şekilde kent memnuniyet seviyesi, eşi veya çocukları ile yaşayan kişilerin çoğunu oluşturan 65-69 ve 70-74 yaş grubundakiler için önemli rol oynamaktadır. Görüşülen bireylerin %43'ü (13 kişi) kent mekânlarında düşmekten, %57'si (17 kişi) araçlar tarafından ezilmekten korktuklarını ve endişesi duyduklarını belirtmişlerdir.

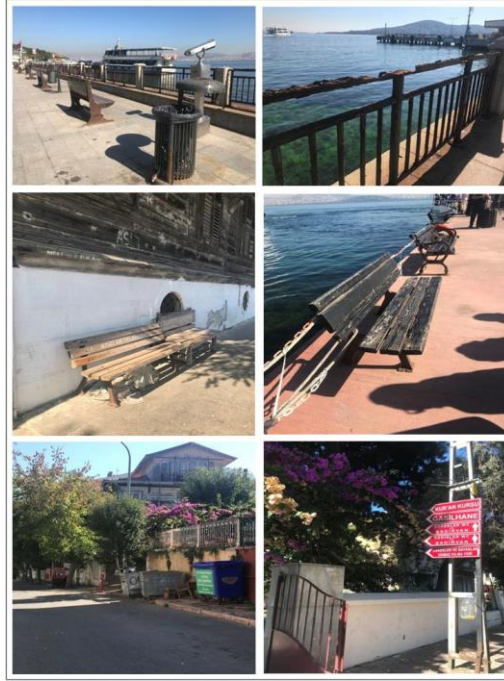
Ankete katılan kişilerin %73'ü (22 kişi) adanın bakımsız olmasından yakınmaktadır. Genel olarak adanın sakin bulunduğu ancak; %7 (2 kişi) gibi küçük bir oranla insan ilişkilerinden, %20 (6 kişi) oranıyla yazın artan ziyaretçiler ile oluşan kalabalık ve gürültüden şikâyet edilmektedir.

Görüşülen kişilerin kent mekânları kullanımlarında karşılaşılabilecekleri olası problemlerin neler olabileceği verdikleri yanıtlara göre değerlendirilmiştir. Kişiler tarafından en çok eleştirilen başlıklar; %37 (11 kişi) oranıyla yollar ve kaldırımlar, %30 (9 kişi) oranıyla kentsel donatılar, %23 (7 kişi) oranıyla araçlar ve %10 (7 kişi) oranıyla ışıklandırma ve aydınlatma ile ilgili yaşanan problemlerdir.

Kamusal mekân kullanımının etkinliği, verimliliği ve kişiler tarafından memnuniyetini ölçebilmek adına yapılan gözlem ile birlikte yolların ve kaplamaların bakımsız, tümsekli veya çukurlu olduğu, alt yapı sıkıntılarının yaşandığı, kaldırımların uygun genişlikte ve yükseklikte olmadığı ve bazı kaldırımlarda hareketi kısıtlayıcı engellerin bulunduğu, merdivenlerin ve rampaların standartlara uygun olmadığı tespit edilmiştir. Aynı zamanda çöp kutuları, aydınlatma direkleri, oturma birimleri, telefon kulübeleri vb. donatı elemanlarının, yetersiz, paslı veya bakımsız oldukları gözlenmiştir (Şekil 9, 10).



Şekil 9. Yollar ve kaldırımlar ile ilgili görülen problemler (S. Azak)



Şekil 10. Kentsel donatılar ile ilgili görülen problemler (S. Azak)

Bu hususlar özellikle ada yaşamında daha da önemli bir eylem olan yaya erişilebilirliğini önemli ölçüde etkilemektedir.

## 6. Sonuç ve Değerlendirme

Ankete katılan kişilerin verdikleri yanıtlar doğrultusunda kent mekânlarının kullanılabilirliği etkileyen faktörler Tablo 6'da verilmiştir.

Tablo 6. Kent Mekân Kullanımını Etkileyen Tüm Faktörler

Kent Mekân Kullanımını Etkileyen Faktörler	İhtiyaca Yönelik Var/Yok	Yaş									Memnuniyet Durumu
		65-69			70-74			75+			
		Evet	Kismen	Hayır	Evet	Kismen	Hayır	Evet	Kismen	Hayır	
Yollar ve kaplamalar	Var			✓			✓			✓	
Kentsel donatılar	Yok		✓				✓				✓
Kaldırımlar	Var			✓			✓				✓
Araç kullanımı	Var			✓			✓				✓
Sosyal ve aktivite	Yok			✓		✓			✓		
Merdiven ve rampalar	Var		✓			✓					✓
Işıklandırma	Var	✓				✓			✓		
Hizmet ve fonksiyonlar	Var		✓				✓				✓

Buna göre, yaya erişilebilirliği ve ulaşımını kısıtlayan yollar, yüzey kaplamaları, kaldırımlar, merdiven ve rampaların ihtiyaca yönelik olarak doğru yükseklik ve genişlikte tesis edilmemesi, bisiklet, scooter, elektrikli araçların hızlı ve kontrolsüz

geçmesi, özellikle yol, cadde ve sokaklarda bulunan çöpler, kötü kokular ve bakımsız olması gibi faktörler önemli düzeyde sorun teşkil etmektedir. Bu nedenle kişiler kentsel mekânlara çıktıklarında korku ve endişe taşımaktadırlar. Bu durum, aynı zamanda temizlik ve bakım hizmetlerinin yeterli görülmediği, memnuniyetin az olduğu dolayısıyla iyileştirmenin gerekliliğine işaret etmektedir.

Bunun yanı sıra kişiler tarafından adada bulunan başta sağlık hizmetleri olmak üzere, alışveriş, park ve sosyal hizmetler de yetersiz görülmektedir. Alışveriş imkânlarının sınırlı, sağlık birimlerinin yetersiz ve piknik alanlarının ücretli oluşu bu görüşlerini destekler niteliktedir. Mevcut hizmet ve fonksiyonlara ulaşım özellikle yalnız yaşayanlar ve 75+ ileri yaş grupları, merkeze uzak noktalarda oturanlar ve özel araç kullanmakta güçlük çeken kişiler üzerinde daha etkili olabilmektedir. Kişiler bu birimlere ulaşmakta güçlük yaşamaktadırlar. Kentsel donatıların yetersiz olması da bu noktada önemli rol oynamaktadır. Dolayısıyla adada birçok fonksiyon ve hizmet bulunsa da ihtiyacı karşılamamakla birlikte kullanımı zor ve memnuniyeti düşüktür.

Kişiler aile sağlığı, eczane, PTT, banka şubeleri gibi zorunlu kullandıkları alanlar dışında özellikle yüzme, bisiklet gezintileri ve egzersiz yapma gibi spor aktivitelerini kullanılabilirlik açısından daha nitelikli gerçekleştirebilecekleri, sinema-tiyatro, çeşitli eğitimler ve sanat kursları gibi sosyal ve kültürel aktivitelerde bulunabilecekleri hizmetlere ihtiyaç duymaktadırlar. Oysa adadaki mevcut birimler ihtiyacı karşılamamaktadır. Bu nedenle verimsizliği ve memnuniyet düzeyinin düşüklüğü tartışmasıdır.

Adada ışıklandırma birçok noktada bulunmaktadır ancak gece tepe bölgelerde aydınlatma aygıtlarının az olmasından kaynaklı ihtiyaca yönelik bir eksiklik olarak ifade edilmekte ve özellikle bu durum tepe noktalarda yaşayan 75+ ileri yaş grupları için oldukça sorun oluşturabilmektedir. Bu bakımdan kullanım açısından verimliliği ve memnuniyet derecesi azdır.

Kişilerin kent mekânlarını kullanım biçimleri, koşulları ve kamusal alan memnuniyet düzeyleri incelendiğinde, yaş grupları arasında büyük farklılıklar görülmemesine karşı ihtiyaçların çeşitlenmesindeki en önemli faktörler; halen çalışan veya emekli ve çalışmayan grupta yer almaları, adanın tepe noktalarında veya merkez noktalarında ikamet etmeleri, yalnız veya biriyle birlikte yaşamaları, fizyolojik durumları ile cinsiyet farklılıklarıdır.

Sonuç olarak; içerisinde gündelik yaşamın geçtiği kent mekânları, fiziksel yetersizlikler ve bunlardan kaynaklanan kısıtlamalardan ötürü yaşlı kişiler için önemli bir sorun teşkil etse de aslında herkes için bir sorun haline dönüşebilmektedir. Çalışma alanı olarak, kentsel yoğunluğun ve hareketliliğin, özellikle kış aylarında az olduğu, sınırları belli, tanımlı ve değişimin az olduğu, nispeten doğal alanların fazlalığı nedeniyle seçilen Heybeliada'da, tüm bu olumlu özelliklerin yanında, yaşlılar açısından beklenen memnuniyet düzeyinin olmadığı görülmüştür. Bu sonuçta, çevre bakım hizmetlerinin yetersizliğinin yanısıra, toplumdaki tüm insanların buldukları çevreyi verimli



kullanması için gerekli tasarım kararlarının alınamıyor olması önemli bir etmendir. Yaşlı, engelli, çocuk, vb. tüm kişilerin fiziksel çevrelerden yararlanma hak ve özgürlüğü temel alınarak, yaşamlarını sağlıklı ve güvenli olarak geçirebilmeleri adına erişilebilirlik, ulaşılabilirlik, algılanabilirlik gibi kullanılabilirliği artıran planlamaların ve evrensel tasarımın önemi oldukça fazladır. Bu çerçevede, mekânların kalitesinin artırılması, bireylerin hareketliliğini artıran ve buldukları çevreyi güvenle kullanabilmelerine imkân sunan özellikle yaya odaklı projelerin gerçekleştirilmesi, kullanışlı kentsel mekân ve çevrelerin oluşturulması tüm bireyler için olumlu sonuçlar doğuracaktır.

### **Yazar Notu**

Bu çalışma; İstanbul Gedik Üniversitesi Fen Bilimleri Enstitüsü Mimarlık Tezli Yüksek Lisans Programı'nda, Saliha Nur AZAK tarafından, Dr. Öğr. Üyesi ÖZLEM BELİR danışmanlığında devam etmekte olan yüksek lisans tez çalışmasından üretilmiştir.

### **Kaynaklar**

Akan, E. (2017). *Yaşlılık Kurumlarında Yaşlı Mekânsal Davranış ve Bilişiminin Mekânsal Dizim Bağlamında İrdelenmesi*. Yüksek Lisans Tezi, İstanbul: İstanbul Teknik Üniversitesi.

Akdemir, N., Çınar, İ. F. ve Görgülü, Ü. (2007). *Perception of ageing and ageism*. Turkish Journal of Geriatrics, 10 (4), 215-222.

Alexander, C., Ishikawa, S., Silverstein, M. (1977). *A Pattern Language*. Oxford University Press, New York.

Atabek, E., (2002), *Kamusal Mekânlarda Kalite: Yıldız Teknik Üniversitesi Kampüsü'nde Kullanıcı Görüşlerine Dayalı Kalite Değerlendirmesi*. Yüksek Lisans Tezi, İstanbul Teknik Üniversitesi Fen Bilimleri Enstitüsü, İstanbul

Bayramoğlu, N. (2010). *Kullanıcı Algısı Bağlamında Kentsel Kimlik: Barbaros Bulvarı Büyükdere Kentsel Aksı*. Yüksek Lisans Tezi, İstanbul Teknik Üniversitesi, Fen Bilimleri Enstitüsü, Disiplinlerarası Anabilim Dalı, 147, İstanbul.

Carr, S., Francis, M., Rivlin, L., and Stone, A. (1992). *Public Space*. Cambridge University Press, UK.

Demirkan, H., (2015). *Mekânlarda Erişebilirlik, Kullanılabilirlik ve Yaşanabilirlik*. TMMOB Dosya No:36 pp:1-6.

Durak, M. (2012). *Yaşlılık Döneminde Psikososyal ve Bilişsel Gelişim*. 273-310 (Bacanlı, H. & Terzi, Ş.I. 2012, İstanbul),

Düzenli, T. ve Alpak, E.M. (2017). *Yaşlıların Kentsel Açık Mekân Kullanımlarının İncelenmesi: Trabzon Kenti Örneği*. Yaşlı Sorunları Araştırma Dergisi, 10(2): 1-8.

Erdenen, O. (2014). *İstanbul Adaları*. 2.Baskı, Adalı Yayınları, İstanbul

Erdoğan Mergen vd., (2016). *Biyolojik Yaşlanma Nedenleri ve Etkileri*. Mehmet Akif Ersoy Üniversitesi Sağlık Bilimleri Enstitüsü Dergisi 4 (1): 34-41.

Erdönmez, E. (2014). *Kamusal Alan ve Toplum*. İstanbul: Esenler Belediyesi-Şehir Düşünce Merkezi.

Erkılıç, M., Aydoğdu, F., Aslan, D., Gökçe Kutsal, Y. (2006). *Yaşlının Evi ve Çevresi Yaşlılık Dönemi İçin Uygun Çevre Koşulları Nasıl Düzenlenmelidir?* Geriatri Derneği Halk Eğitim Etkinlikleri.

Francis, M., 1989. *Control as a dimension of public space quality*. in Altman, I., and Zube, E.H., (eds.) *Public Spaces and places, Human Behaviour*, n.10, pp.147-171.

Gönen ve Kalınkara, (1987)'den akt. Ünlü, A. (2018). *Ekolojik Adaptasyon*. Yaşlılık ve Mimarlık. Sağlıklı Kentler Birliği.

Görgün Baran, A. (2005). *Yaşlı ve Aile İlişkileri Araştırması Ankara Örneği*. Ankara: T.C. Başbakanlık Aile ve Sosyal Araştırmalar Genel Müdürlüğü Yayınları

Gürgen, N. 1978. *Heybeliada Kıyılarının Jeomorfolojik Özellikleri*. Mezuniyet tezi. İstanbul Üniversitesi, İstanbul.

ISO 9241-11:1998 <https://www.iso.org/> (30.05.2020)

Kalınkara, Velittin (2011). *Temel Gerontoloji Yaşlılık Bilimi*. Ankara: Nobel Yayınları.

Kaya M. ve diğ. (2008) *Ankara'da Keçiören İlçesine Bağlı bir Mahallede Yaşayan 65 yaş ve üzeri Bireylerin Yaşam Kalitesi Özellikleri ve Etkileyen Faktörler*. Türk Geriatri Dergisi, 11(1),12-17.

Köse, N. & Erkan N.Ç. (2014). *Kentsel Mekân Örgütlenmesinin Yaşlıların Kentsel Etkinlikleri Üzerindeki Etkisi*. İstanbul ve Viyana Örneği. METU JFA, 31 (1),39-66.

Lehr, U. (1994). *Yaşlanmanın Psikolojisi*. Çev. B. Çotuk, İstanbul: Bilimsel Ve Teknik Yayınları Çeviri Vakfı.

Lino, Y., Igarashi, Y. & Yamagishi, A. (2005). *Study on The Improvement of Environmental Humidity in Houses for The Elderly: Part 1-Actual Conditions of Daily Behavior and Thermal Environment*. Elsevier Ergonomics Book Series, 3, 231-237.

Madanipour, A. (2000). *Public space in the city*. Design Professionals and the Built Environment, eds. P. Knox, P.

Mitchell, L. and Burton, E. (2006). *Neighbourhoods for life: Designing Dementia-friendly Outdoor Environments Quality in Ageing and Older Adults*. Volume:7, Issue:1.

Millas, A. *Hala Hatırlıyorum Heybeliada*. Y. Civelekoğlu (Çev). Adalı Yayınları, İstanbul. (2014).

Pekcan, H., (2000). *Yaşlılık*. Ed: G. Erkan, V. Işıkhana, Antropoloji Ve Yaşlılık (Vedia Emiroğlu'na Armağan) İçinde, Ankara: H.Ü. Sosyal Hizmetler Yüksekokulu Yayını.

Öztürk, A.Ç.& Turan Kızıldoğan, E. (2017). *Yaşlı Bireylerin Kentsel/Kamusal Mekânları Kullanım Analizi: Eskişehir Örneği* Yaşlı Sorunları Dergisi, Cilt: 10, Sayı: 1, Sayfa: 1-13.

Tanrıverdi, A. (2006). *Adalar İlçemizi Tanıyalım*. Adalı yayınları, İstanbul

Tuğlacı, P. (1992). *Tarih Boyunca İstanbul Adaları II*. Say Yayınları, İstanbul.

TUİK, 2019. Türkiye İstatistik Kurumu, İstanbul.

Susmuş, Y. (1999). *Kentsel Mekânda Estetik Değerler*. İstanbul Teknik Üniversitesi Fen Bilimleri Enstitüsü, Yüksek Lisans Tezi, İstanbul.

Özkan, M. B., Küçükerbaş, E. V., Kaplan, A., Hepcan, Ş., Malkoç Y. E., Sönmez, H. (2003). *Muğla Kenti Kamusal Dış Mekanları Bağlamında Master Plan Çalışması*. İzmir, s.10-11.

WHO, (2002), *Assessing the Nutritional Status of Older Persons Meeting the Nutritional Needs of Older Persons*. World Health Organization Tufts University School of Nutrition and Policy, France.